



Skogsskötsel i områden vid fäbodrar

© Skogsstyrelsen 2024

Ursprunglig text: Christina Enfjäll

Uppdaterad text: Maja Nilsson och Niklas Paulsson

Grafisk form: David Svensson

Foto framsida: Bastbergets fåbod, Olavi Anttila/MostPhotos

Tryck: TMG Tabergs

"Skogsskötsel i områden vid fåbodrar" är ett regionalt utbildningshäfte som finansierats av KUA-fonden.

Tack till Gävleborgs Fåbodförening som deltagit som referensgrupp vid uppdateringen av denna trycksak.



INNEHÅLL

| | |
|---|----|
| Förord | 4 |
| Det biologiska kulturarvet | 6 |
| En skyddsvärd miljö kräver god planering..... | 8 |
| Fäbodarnas långa historia | 10 |
| Skogsbruk vid fäbodar..... | 16 |
| Den levande fäboden | 20 |
| Den övergivna fäboden | 22 |
| Den sedan lång tid övergivna fäboden | 24 |
| Den förfallna fäboden..... | 26 |
| Fäbodarnas framtid hänger på oss | 28 |
| Att tänka på vid skogliga åtgärder | 30 |
| Målbilderna för god miljöhänsyn..... | 32 |
| Ordlista..... | 34 |
| Referenser | 35 |

Förord

Fäbodväsendet i Norden har haft stor betydelse ända sedan 1000-talet. Inom regionerna Dalarna och Gävleborg finns dokumentation från flera tusen fäbodlar. När vi räknar med de övriga fäbodlänen Värmland, Jämtland-Härjedalen och Västernorrland blir det åtskilliga tusentals.

I den här trycksaken hittar du rekommendationer som kommer att vara till hjälp vid olika skogliga åtgärder i områden med fäbodlar där det ofta finns forn- och kulturlämningar. Det kan även fungera som ett diskussionsunderlag – hur vill vi att dessa skogar ska se ut i framtiden?

NATUR- OCH KULTURHÄNSYN I SKOGSBRUKET

Den som vill bruka skog i Sverige har idag en skyldighet att känna till vilka arter som finns på sin mark¹. I *Artskydds-förordningen* finns det listat många arter av såväl djur som växter och svampar som är skyddade antingen på individ- eller beståndsnivå.

Kulturmiljölagen skyddar olika lämningar efter människor från förstörelse. Som markägare är det du som bär det yttersta ansvaret för att inga skyddade arter eller lämningar kommer till skada,

och du är därför skyldig att veta vad som förekommer på din mark.

Artskyddsförordningen tillämpar även så kallad *omvänd bevisbörda*. Detta innebär att det är du som markägare som är skyldig att bevisa att skogliga åtgärder på din mark inte leder till att skyddade arter påverkas på ett olagligt sätt. Det är därför viktigt att samla kunskap om sin mark om man vill bruka sin skog, då det går både fortare och lättare om man vet vad som finns innan man anmäler en åtgärd.

MILJÖMÅL

Generationsmålet är det övergripande målet för den svenska miljöpolitiken och innebär ett löfte att vi till nästa generation ska överlämna ett samhälle där de stora miljöproblemen är lösta, utan att orsaka ökade miljö- och hälso- problem utanför Sveriges gränser. För att nå dit har riksdagen beslutat

¹ *Miljöbalken kapitel 2*



Foto: Niklas Paulsson

Som en del av det skogliga landskapet i Sverige är fåbodemiljöer särskilt viktiga då de erbjuder livsmiljö för många hotade arter. Här syns Nedervallen som ligger utanför Holmsveden i Söderhamns kommun.

om 16 *miljö kvalitetsmål* som beskriver det tillstånd den svenska miljön som miljöarbetet ska leda till. Skogsstyrelsen har ett utpekat ansvar att årligen följa upp och utvärdera målet *Levande skogar*, dessutom görs en fördjupad utvärdering varje mandatperiod.

Enligt miljö kvalitetsmålet *Levande skogar* ska skogens och skogsmarkens värde för biologisk produktion skyddas, samtidigt som den biologiska mångfalden ska bevaras. Kulturmiljövärden och sociala värden ska värnas. För att uppnå *Levande skogar* arbetar Skogsstyrelsen med olika verktyg: lagtillsyn genom *Miljöbalken* och *Skogsvårds-lagen*, men även kunskapsförmedling, rådgivning och ekonomiska stöd för natur- och kulturmiljövård.

Som en del av det skogliga landskapet i Sverige är fåbodemiljöer särskilt viktiga då de erbjuder livsmiljö för många hotade arter.



Foto: Skogsbiblioteket, SLU

Fåbodväsendet i Norden har haft stor betydelse ända sedan 1000-talet. På bilden från 1906 syns några män vid en fåbod i Särna besparingskog, Dalarna.

”Det biologiska kulturarvet kan liknas vid ett levande arkiv bestående av källmaterial som utan kunskap kan vara svårt att hitta, men det synliggör en del av människans historia.”



Det biologiska kulturarvet

Fäbodmiljöer bidrar till flera aspekter av mångfald i skogslandskapet: kulturella, biologiska och sociala värden. Ett centralt begrepp som knyter samman alla dessa tre är biologiskt kulturarv.

Det *biologiska kulturarvet* är delar av kulturmiljön och den biologiska mångfalden, i form av ekosystem, naturtyper och arter som uppstått, utvecklats, eller gynnats genom människans äldre nyttjande av landskapet.

ETT LEVANDE ARKIV

Ett exempel på biologiskt kulturarv är den unika artflora som kan uppkomma efter skogsbyte vid fäbodrar. I dessa miljöer kombineras livsförutsättningar från den slutna skogen med störningar från betande djur och varma ljusa gläntor. En rest från dessa ovanliga miljöer är de arter som inte överlever i en slutna skog eller på öppen mark där gräset tar över.

Ett annat exempel på biologiskt kulturarv är hamlade träd som skördats för foderproduktion till djuren. Gamla hamlade träd med sina ovanliga former kan återfinnas inne i skogen, i närheten

av övergivna fäbodrar och är då också en rest från människans äldre nyttjande av landskapet.

Det biologiska kulturarvet kan liknas vid ett levande arkiv bestående av källmaterial som utan kunskap kan vara svårt att hitta, men det synliggör en del av människans historia.



Hamlade träd kan bli mycket långlivade och i deras grova bark kan man finna både insekter och larver.

INSATSER FÖR FRAMTIDEN

Mycket av det biologiska kulturarvet runt fäbodrar är skötselberoende och kan bara bevaras om man fortsätter att skörda kvistar eller låter djur beta marken. Om man hittar spår av biologiskt kulturarv och vill göra en bevarande insats kan man kontakta Skogsstyrelsen för rådgivning om naturvårdande skötsel. Det är vi som lever och verkar nu som skapar morgondagens landskap.

En skyddsvärd miljö kräver god planering

Att ta fram skötselråd för skogar påverkade av fäbodriften är något av en utmaning. De allra flesta fäbodmiljöer besitter kultur- eller naturvärden, och ofta samverkar dessa. Några av alla de i drift varande, övergivna eller till fritids- och rekreationsändamål omvandlade fäbodarna har status som riksintresseområden för kulturmiljö.

Åtgärder i fäbodan som är av riksintresse för kulturmiljö ska enligt *miljöbalkens* tredje kapitel samrådask med länsstyrelsen. Det finns även vissa större sammanhängande områden som har en generell riksintressestatus enligt *miljöbalkens* fjärde kapitel. Även i sådana områden ska natur och kulturvärdena alltid ges särskild uppmärksamhet.

I Gävleborg är området utmed Ljusnan från Färila till Bergvik i sin helhet av riksintresse. År 2019 utnämndes Voxnadalen till biosfärområde av *Unesco*. Där finns många skyddsvärda fäbodan.

FORNLÄMNINGSREGISTRET

Vissa fäbodan eller enskilda spår från fäbodriften kan vara registrerade i *Riksantikvarieämbetets fornlämningsregister*. Dessa är upprättade sockenvis.

Fasta fornlämningar är lämningar efter verksamheter som är varaktigt övergivna. Dessa fäbodan markeras i fornlämningsregistret med en yta som omfattar hela eller delar av det som varit inägomark vid storskiftet. Även de fysiska lämningar inom eller utanför inägomarken som iakttagits vid inventeringar, till exempel stigar, buföringsvägar, husgrunder, vilstenar, sovholan, dytag och annat som kan knytas till fäbodverksamheten markeras. Det bör dock betonas att fornlämningsregistrets redovisning är översiktlig.

Om du stöter på något oregistrerat som du tycker indikerar kultur- eller fornlämning kan du anmäla detta hos länsstyrelsen i ditt län. De har det regionala kulturmiljöansvaret och kan registrera informationen i *Lämningsregistret*.



Foto: MestPhotos

Åtgärder i fåbodar som är av riksintresse för kulturmiljö ska enligt miljöbalkens tredje kapitel samrådats med länsstyrelsen. Här syns Bastbergets fåbod utanför Gagnef i Dalarna.

LAGAR OCH BESTÄMMELSER

Många fåbodar är idag övergivna i den meningen att fåboddrift inte längre förekommer på platsen, även om byggnaderna fortfarande brukas. Registrering kan saknas.

Kulturmiljölagens andra kapitel reglerar åtgärder i fornlämningsområdet och länsstyrelsen har möjlighet att ställa villkor på verksamhet inom fornlämningsområdet. Länsstyrelsen bedömer även avgränsningen av fornlämningsområdet och enskilda lämningars status. Bestämmelser om värdefulla kulturmiljöer finns också i *Skogsvårdslagen*.

SKOGLIGA ÅTGÄRDER

Oberoende av om fåboden är i drift eller i ruiner, har verksamheten där lämnat många spår.

Vid de flesta skogliga åtgärder sker en stor förändring. Det kan gälla träd-sammansättning, åldersfördelning, markbehandling, vägdragningar med mera som riskerar att påverka forn- och kulturlämningar.

Enligt *Skogsvårdslagen* §30 så ska alla åtgärder i skogsbruket ta hänsyn till olika former av lämningar. Vissa ska friställas och skyddas från nedfallande träd, andra ska sparas med sin närmiljö och får inte blottläggas. Marker där lämningar finns får inte köras sönder eller risas igen.

Med tanke på all den areal som är mer eller mindre påverkad av fåbod-verksamhet förstår man vikten av en noggrann planering. Den här trycksaken kan ses som en hjälp i planeringen av arbetet med att bibehålla ett rikt och varierat landskap.

”På många ställen fick fäbodarna permanent bosättning och gav upphov till nya byar, framför allt i tider då befolkningstillväxten var god.”



Fäbodarnas långa historia

Det var under yngre järnåldern¹ som vårt nutida landskap började ta form. Etableringen av inägo- och utmarksgränser startade då i de mest befolkade områdena och våra äldsta byar fick sina gränser. Spår från dessa tider är svåra att se eftersom senare bebyggelse och användning överlagrar de äldre lämningarna.

Under senare delen av yngre järnåldern och medeltidens början rädde i hela Sverige tider för teknisk utveckling, nyodling och befolkningstillväxt. Vid nyodling var det skogsmarken som togs i anspråk.

Utvecklingen av redskap och jordbruksmetoder fortsatte och allt större arealer uppodlades. Under den tidiga medeltiden nådde uppodlingen Norrlands inland. Handeln ökade också. Idag skulle man kalla den situation som rädde för högkonjunktur.

EPIDEMIERNAS KONSEKVENSER

Men efter en högkonjunktur kommer lågkonjunktur. På 1300-talet sjönk levnadsstandarderna och tillgången på odlingsbar jord minskade allt eftersom befolkningen växte. Kosten utarmades. Från att ha innehållit olika köttprodukter blev den övervägande spannmålsbaserad.

1 Yngre järnåldern 500-1 000 e. Kr.

Digerdöden nådde Skandinavien i mitten av 1300-talet. En uppskattning, ej definitivt fastställd, talar om att befolkningen vid denna tid minskade med 30 procent. Det fick till följd att handeln minskade, priserna föll och befolkningantalet sjönk. För jordbrukets del fick detta förstås stora konsekvenser. Nu fanns åter jord åt alla. Gårdar som under 1100- och 1200-talen etablerats i skogsområden lämnades och befolkningen koncentrerades till de bördigare områdena, där kolonisationen en gång börjat. De övergivna gårdarnas arealer blev betesmarker och slåttermarker. Tack vare att det fanns jord åt alla ökade välståndet i de stora leden.

Digerdöden var dock inte den enda farsoten som härjade. Flera pestvägor kom i dess kölvatten. Det tog 150 år för befolkningen att uppnå samma nivå som den haft innan epidemiernas härjningar.

Först på 1500-talet blev utmarkerna åter intressanta för odling och nya sveddjor kom till. Utmarker som tidigare till stor del ägts gemensamt och skogar som funnits i överflöd började nu bli värdefulla. Under 1500- och 1600-talet ökade även boskapsskötselns betydelse för försörjningen betydligt.

FÄBODARNAS TILLKOMST

I norra och mellersta delen av landet togs inte så många nyodlingar upp. I stället införlivades utmarkerna med byarna. Utmarksägorna var ofta stora och byn hade rätt att utnyttja betet där. Det kunde bli långa turer när man var ute och vallade sin boskap. För att komma åt fina beten kom herden vid dagens slut många gånger att vara långt från byn. För att lösa praktiska problem som hemfärd och skydd för boskapen anlades permanenta rastplatser – fäbodarna. Anledningen var att hemgårdens åkrar och bete inte räckte till.

Folklivsforskare har dragit en gräns längs Dalälven. Norr om den anlade folket stannplatser och söder om kom man åter till byarna vid dagens slut. Ny forskning har dock visat att fäbodrar och sätrar även funnits i västra och norra Värmland.

Troligen var det de långa avstånden mellan betet på utmarken och byn som lade grunden för fäbodverksamheten i norra och mellersta Sverige. Avstånden kan variera från två till 40 kilometer, eller ännu längre.

Bilden av fäbodarnas utveckling som en följd av ökat jordtryck från en växande befolkning och ett allmänt ökat behov av varor från bönderna är dock inte entydig. Säkerligen finns olika och kombinerade etableringsorsaker. Vi kan till exempel anta att en del fäbodrar vuxit fram som binäring till en annan



Foto: Skogsbiblioteket, SU

Troligen var det de långa avstånden mellan betet på utmarken och byn som lade grunden för fäbodverksamheten i norra och mellersta Sverige.

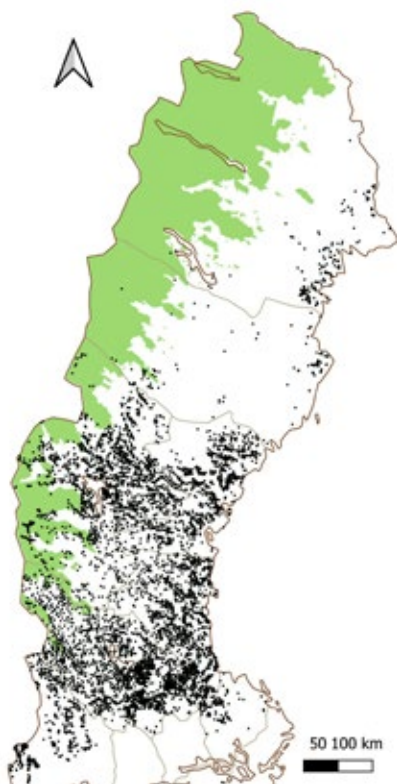


Foto: MostPhotos

Bete i skog och på ångar ger ofta upphov till en speciell flora. En av de arter som riskerar att försvinna när bete upphör är bläsguga (*Ajuga pyramidalis*). Bläsgugan är slätter- och betesygnad och en utmärkt signalart för ogödslade betesmarker. Den beskrivs dock som igenväxningstålig och kan därför vara en informativ rest från forna tiders brukande av marken.

utmarksaktivitet, som järnframställning. På ytterligare andra platser kan permanentboende varit en föregångare till den säsongsbundna fäboddriften.

Många fäbodrar uppvisar också komplicerade bytillhörigheter. För några av de ingående byalagen kan platsen ha fungerat som åretruntboende, medan de andra byalagen använt fäboden för den säsongsbundna betesdriften. Detta kan förklara varför en del fäbodrar har haft mycket stora åkerarealer och inhägnad täktmark.



Karta över kända fäbodplatser i norra Sverige sammanställd med hjälp av olika källmaterial (se sidan 35 för referenser).

EN LÅNG HISTORIA

Pollenanalyser från flera sätrar i Värmland, Skallskog och Dammskog i Leksand, Låde i Mora, och Trygåsvalen i Särna visar att där fanns någon form av fäbodverksamhet redan på vikingatiden. Det finns dessutom skriftliga belägg för att fäbodor existerade i Jämtland, Härjedalen, Hälsingland, Gästrikland, Dalarna och Värmland under medeltiden.

Fynd av samiska gravar under fäbodor talar också om att fäbodor kan ha

anlagts vid samiska helgedomar. Sådana gravar har bland annat påträffats under fäbodsstugor utanför Funäsdalen i Härjedalen. I övrigt utvecklades fäbodväsendet under 1500- och 1600-talet.

Om vi ser till övriga Norden, visar iakttagelser av arkeologer att det sannolikt fanns ett utvecklat säterbruk med flerfäbodsystem i Norge redan för 2000 år sedan (romersk järnålder). Det finns belagda spår av fäbodbruk i nästan hela Norge och fäbodor har funnits från finska Lappland till Karelen och på Island.

LÅNGFÄBOD OCH HEMFÄBOD

I Värmland, Dalarna, Jämtland, Härjedalen, och Hälsingland fanns ett system med både *långfäbod* och *hemfäbod*. Åkerbruket skedde på hemfäboden, som oftast inte låg mer än fem–sex kilometer från byn, medan långfäboden låg betydligt längre ut i skogen. På långfäboden förekom inget åkerbruk. Där var inriktningen bete för boskap och produkter från dem.

Detta system innebar alltså tre säsongsbundna boplatser – vintertid bodde man hemma i byn, en tid på våren på hemfäboden och sommaren tillbringades på långfäboden. På hösten på väg hem till byn stannade man åter igen på hemfäboden för att låta boskapen gödsla upp åkrarna.

På många ställen fick fäbodarna permanent bosättning och gav upphov till nya byar, framför allt i tider då befolkningstillväxten var god.

DAGENS FÄBODAR

Kulmen på fäbodriften i vår regions södra del kom i början på 1800-talet och i den norra i slutet av århundradet. Det fanns vid den tiden flera tusen fäbodor i Sverige. I Dalarna och Gävleborg startade den stora fäbodöden i regionsen

södra del i början på 1900-talet och nådde de norra delarna på femtio- och sextio-talen. Idag finns det drygt 200 fåbodrar som uppstår miljöersättning från Jordbruksverket, medan 1 000–2 000 fåbodrar är aktiva och i bruk¹.

Att fåbodarnas betydelse försvann har bland annat samband med vallodling på åkrarna. När vi kan odla åt både djur och människor på åker avtar ängsbruket. Vinterfoder finns på vall och ängar som inte odlas upp blir betesmark.

Samtliga de fåbodställen som idag inte är i bruk befinner sig i olika grad av förändring. Somliga har helt försvunnit, några har fått andra användningsformer och ett stort antal förfaller långsamt. Det är inte bara byggnader som förfaller. I avsaknad av bete och slåtter så växer de tidigare, glesa, betade skogarna – ofta med rik kärlväxtflora –

igen. I takt med igenväxningen riskerar dessutom hamlade biologiskt värdefulla sälgrar och andra lövträd, som uppnått hög ålder, att dö.

ETT ARTFATTIGARE LANDSKAP

Betesdjur har olika foderval och de flesta gräs och örter betas av något djurslag. Getter och får betar gärna lövboskar, men även bärris och ljung. Getter betar även barrplantor, vilket hindrar igenväxning av betesytor.

När fåbodbruket upphör blir landskapet artfattigare. Arter som är beroende av betningen försvinner om hävden gör det och den genom åren utbildade grässvålen löses upp. Videboskar sprider sig över myrslättar, torrängar växer igen och skogen breder ut sig. Arter knutna till de öppna markerna för en tynande tillvaro för att till slut försvinna.



Foto: MostPhotos

Idag brukas fåbodarna på ett mångfasetterat sätt. Traditionella fåbodrar med produktion av mjölkprodukter, fåbodrar som betas inom hägn eller genom fritt bete i skogen, utifrån sedvanan mulbetesrätt som gynnar den biologiska mångfalden. Det finns även fåbodrar med kursverksamhet, uthyrning, försäljning samt turistfåbodrar.

¹ (Källa: Förbundet Svensk Fåbodkultur och utmarksbruk)

”Betesdjur har olika foderval och de flesta gräs och örter betas av något djurslag. När fåbodbruket upphör blir landskapet artfattigare. Arter som är beroende av betningen försvinner.”



Skogsbruk vid fäbodrar

När arbeten ska utföras vid fäbodrar och i närheten av forn- och kulturlämningar måste vi först ha kunskap om de områden som skall avverkas, kunskap om såväl skog som om kultur- och naturvärden.

Som skogsägare har du själv ofta god kunskap om olika förhållanden på din fastighet. Men som skogsägare har du även ett ansvar att ta reda på om det inom avverkningsstrakten till exempel finns fornlämningar eller arter som åtnjuter speciellt skydd enligt lag. Detta ansvar kan inte överlåtas på någon annan, enligt lag bär markägaren alltid det slutgiltiga ansvaret för eventuella lagbrott som berör lämningar eller skyddade arter.



Foto: Bo Persson

Hyggesfritt skogsbruk kan ge upphov till markskador vid slarvig körning. En god planering är mycket viktigt.

Kompletterande information om forn- och kulturlämningar kan du få från den *Ekonomiska kartan*. Register hos länsstyrelsen, Läns museerna, Lantmäteriet och Skogsstyrelsen är andra möjliga källor till information.

Vilka arter som har särskilt skyddade i lag finns listade i *artskyddsförordningen* och *skogsvårdslagen*, men tänk även gärna på att ta hänsyn till hotade arter som inte har särskilt skydd i lag.

HYGGESFRITT SKOGSBRUK

Ett hyggesfritt skogsbruk innebär att det även efter avverkningen finns kvar en känsla av skog, men metoden kan också värna det biologiska kulturarvet.

Skogsstyrelsens definition av hyggesfritt skogsbruk innefattar flera olika åtgärder med det gemensamma målet att marken ska producera samtidigt som den ska förbli trädbevuxen utan större kalhuggna ytor. Genom att exempelvis endast avverka vissa träd ner till en skärm, eller genom att bläda,



Foto: Niklas Paulsson

En utglesning av den stående skogen till en överhållen skärm är ett exempel på en slags hyggesfri avverkning som kan lämpa sig in till en fåbod då den ökar ljusinsläpp och öppnar upp för bete. Detta har även en viktig funktion för att förebygga rovdjursangrepp och minimera brandrisk.

så kan igenväxning hindras samtidigt som ljusinsläppet ökar och fåbodens biologiska kulturarv värnas.

Önskar man en fullständig förnyring kan en skärm få förnygra sig för att sedan avvecklas. Och för den som önskar hålla betande djur kan en skärm som lämnas kvar få uppslag av både gräs och sly som passar till bete samtidigt som känslan av skog finns kvar.

Tänk dock på att alla hyggesfria metoder inte fungerar lika bra överallt. Exempelvis så kan granar som vuxit sig stora i skydd av andra träd blåsa omkull om de lämnas i ett för glest bestånd och då riskera att förstöra delar av fåboden. Hyggesfritt skogsbruk kan också ge upphov till allvarliga markskador vid slarvig körning. Planera skogsbruksåtgärder väl, och kontakta eventuellt Skogsstyrelsen för rådgivning kring hyggesfritt skogsbruk.

PLANERING AV ÅTGÄRD

Följande punkter är viktiga att tänka på vid planering av arbeten vid fåbod och i närheten av forn- och kulturlämningar.

- Markera på kartan över avverkningstrakten vilka lämningar som finns. Tänk på att de lämningar som inte finns i något register inte för den skull saknar värde eller skydd enligt lag. För att få en så bra planering som möjligt kan kartöverlägg vara nödvändigt. Registrera gärna nya fynd av lämningar.
- Besiktning och planering bör ske under barmarksperioden. Då är det också lämpligt att markera olika lämningar så de syns tydligt när det är dags att avverka.
- Bestäm tidpunkten för avverkning efter hur marken ser ut. Torra hårda marker kan avverkas på barmark, medan de friska och fuktiga markerna bör vara väl tjälade.

- Informera den som ska utföra avverkningen noggrant.
- Planera stickvägar, andra vägar och uppläggsplats för virke.
- Glöm inte att vissa myndighets-kontakter ingår i planeringsarbetet. Länsstyrelsen vet vilka fåbodar som har ett så kallat *fåbodåtagande* och som kräver särskild aktsamhet.
- Planera skogsvårdsåtgärder redan före avverkning. Inom ett fornlämningsområde är markberedning tillståndspliktigt enligt kulturminneslagen. Samråd med länsstyrelsen redan innan avverkning.
- Glöm inte att redovisa hänsyn till det biologiska kulturarvet. De hyggesfria metoder som traditionellt användes runt fåboden lämpar sig ofta väl för att bevara/bibehålla både kultur- och naturmiljön på platsen.

UTFÖRANDE AV ÅTGÄRD

Följande punkter är viktiga att tänka på vid utförande av arbeten vid fåbodar och i närheten av forn- och kulturlämningar.

- Spara området kring vallen för att inte öka ljusinsläppet och därmed följande lövslyuppslag.
- Spara enskilda träd och grupper av träd kring stigar så dessa går att följa även efter avverkning. Rensa från hyggesavfall.
- Lämna aldrig träd eller hyggeskant invid eller på lämning.
- Runt husgrunder och ruiner bör träd och buskar tas bort.
- Gamla tegar med gårdsgårdar, stenrösen och diken ska bevaras. Låt träd och buskar få bilda bryn.
- Håll ståndholar och stannplatser (middagsvila för djuren) öppna och undvik körning.
- Gynna olika trädslag i så stor grad som möjligt.
- Vid myrslätter och annat våtmarksbruk, akta gamla diken, lämningar av hässjor och tänk på att det kan finnas ristningar i äldre träd i närheten.
- Spara gamla träd och arbeta för en varierad trädslagsfördelning.
- Lämna alla träd med trädristningar.
- Spara gamla träd som bär på kulturspår, till exempel hamling, och lämna trädgrupper runt dessa som extra skydd.
- Akta gamla fågator. De bör hållas öppna och får inte köras sönder.

EFTER UTFÖRD ÅTGÄRD

Om du valt att förnygringsavverka vid din fåbod måste du se till att lämplig hänsyn också tas vid återbeskogningen. Efter avverkningen skall det synas var hänsynsområdena för kulturmiljön finns. Inom och i närheten av dessa områden finns regler för hur markberedning och plantering, sådd eller annan åtgärd ska utföras.

Det lagliga skydd som finns behöver ofta kompletteras med landskapsaspekter och en genomtänkt strategi för långsiktig vård av lämningen.

Med en långsiktig planering i skogsbruket, där det finns ett mål som tar hänsyn till landskapsaspekten för varje bestånd, blir det lättare att redan i en ungskog se det kommande avverkningsbeståndet och den kantzon av träd som kommer att omge fåbodområdet.

*”Det lagliga skydd som finns
behöver ofta kompletteras med
landskapsaspekter och en
genomtänkt strategi för lång-
siktig vård av lämningen.”*



Den levande fäboden

Det levande fäbodstället kännetecknas av öppen vall med slätter och betande kreatur i skogen. När människor och djur finns närvarande underhålls byggnader och vall.

Det blir först när man kommer utanför lötgränsen, det inhägnade fäbodtunet, som skogliga åtgärder kommer i fråga.

Ju större en fäbod är, desto större blir också påverkan på markerna omkring. Det kan röra sig om flera kilometer i avstånd från själva fäbodstället. Hur bedriver man ett väl fungerande skogsbruk samtidigt som man bevarar och tar hänsyn till kulturlämningar, det biologiska kulturarvet och tillhörande miljöer och strukturer i dessa områden?

NÄROMRÅDET

Låt oss tänka i cirkelform med själva vallen i centrum och kalla området från där bebyggelse och helt öppna vallar slutar fram till lötgränsen för *närområde*. Där finns ofta många olika saker att ta hänsyn till.

- Först gäller det att fastställa vilka typer av lämningar som finns. Kontrollera på *ekonomiska kartan* vad som finns utmärkt. Känns detta

otillräckligt, kontakta andra uppgiftslämnare som exempelvis Länsstyrelsen.

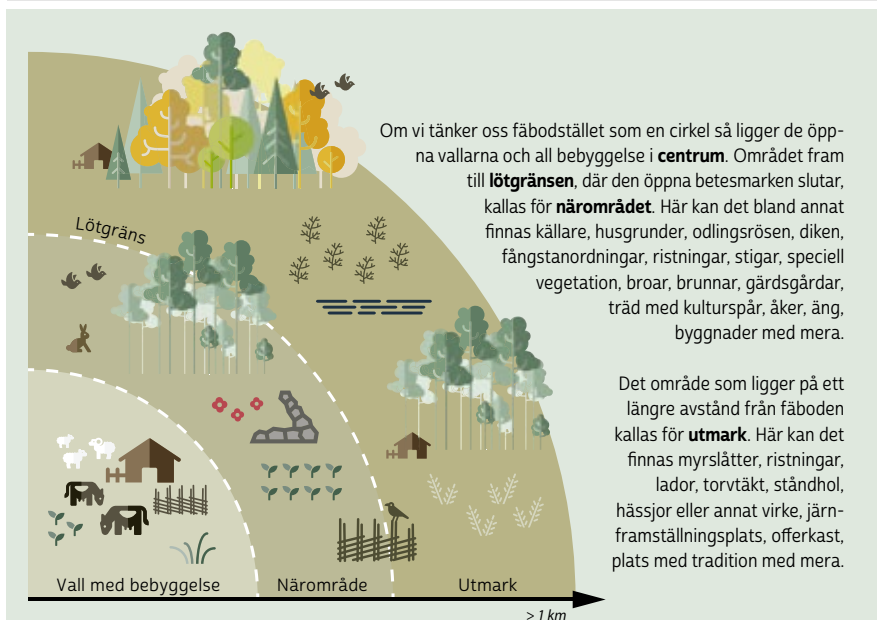
- Samråd med ägare, brukare, fäbodlag och länsstyrelse om åtgärdsplan för fäboden finns.
- Planera i god tid och på barmark.
- Markera fornlämningsområdet så att det klart framgår vad som ska sparas.
- Bestäm tidpunkt för avverkning och hur den ska utföras.
- Anlägg alla typer av vägar så att fornlämningen inte kommer till skada.
- Ge den som ska utföra avverkningen information om de fornlämningar som finns i området och vad som gäller för dessa.
- Slutavverka aldrig ända in mot en fäbodvall. Mellan vallen och utskogen görs ingen kalavverkning.
- Välj med omsorg de träd som ska vara kvar och skapa fina bryn.
- Låt alltid terrängens utformning påverka de beslut som fattas.


- Gynna den biologiska mångfalden. Tänk på att den slåttermynnade hävdfloran och faunan som finns inne på vallen även kan finnas i närområdet närmast vallen.
- Ta bort eventuella träd som står på en fornlämning.
- Ta fram husgrunder och ruiner, lämna aldrig fröträd eller hyggeskant på fornlämningsplatsen.
- Var rädd om åkrar med diken och rösen.
- Risa inte stigar eller lämning.
- Var rädd om fågatorna och röj rent om det behövs. Det är dock oftast inte nödvändigt om det finns djur på platsen.
- Tänk på att alla markingrepp på och i närheten av fornlämning är tillståndspliktiga.

UTMARKERNA

- Spara närmiljön kring ristningar på stenar eller träd.
- Var rädd om stigarna, som kan vara mycket långa.
- Träd skyddar fornåkrar, svedjor och myrslåttermarker. Välj därför träd med noggrannhet.
- Var rädd om de rester av hässjor, gårdsgårdar, fångstanordningar och liknande som finns i området.
- Spara trädgrupper kring gamla träd som bär spår av barktäkt, hamling eller annan mänsklig påverkan.
- Rensa upp vid ståndholar, stannplatser, och se till att de inte körs sönder.
- Var uppmärksam på hävdgynnade växter, svampar och djur i de skogsbetade markerna. Efter olika skogliga åtgärder skall varken helhetsintrycket eller funktion vara negativt påverkad.

FÄBODSTÄLLET OCH DESS OMGIVNING





”Övergivna fäbodställen med byggnader i bra skick används ofta som fritidsbostäder. De kännetecknas också ofta med en till största delen öppen vall.”

Den övergivna fäboden

Övergivna fäbodställen med byggnader i bra skick används ofta som fritidsbostäder. De kännetecknas också ofta med en till största delen öppen vall.

Förutom det lagliga skydd som finns för fäboden, kommer här i hög grad också de estetiska värdena in. Även om hävdgynnade arter kan finnas kvar i torra partier runt hus, stigar och i höjdlägen så förändras naturlivet när skogen tätnar och de gamla kulturbundna arterna sakta försvinner. Det blir då inte bara en fråga om att behålla, utan också om att förstärka de värden som finns.

NÄROMRÅDET

Från den öppna vallen fram till lötgränsen kan det vara klokt att plockhugga och noga välja de träd som ska vara kvar. Skyddande trädsikt behövs för markbeskyddning till hinder för lövslyuppslag (om detta inte hålls tillbaka av betande djur) samtidigt som en viss genomsikt är önskvärd. Gamla träd och lövträd prioriteras samt buskar och bärande träd, som bildar ett tilltalande bryn för människor, vilda djur och fåglar.

UTMARKERNA

Var rädd om den gamla gårdsgården, även om den ofta sett sina bästa dagar. Den markerar gränsen mellan vall och utmarker. Den gamla fägatan bör också hållas öppen och fri från lövsly.

Beroende på när fäboden övergavs varierar svårigheten att upptäcka lämningar på utmarken. Även här gäller grunddragen att först införskaffa information och noga planera den åtgärd som ska göras. Därefter utförs själva arbetet och eventuella efterarbeten efter slutförd åtgärd.



Foto: MestPhotos

Var rädd om den gamla gårdsgården, den markerar gränsen mellan vall och utmarker.

Den sedan lång tid övergivna fäboden

Typiska kännetecken på det sedan lång tid övergivna fäbodstället är att dess byggnader börjat förfalla och stora delar av vallen är igenväxt.

Otaliga är de fäbodan som befinner sig i olika grad av förfall. Det är inte alltid lätt att definiera och avgränsa områden för de spår och lämningar som finns. Men även vid höggradig igenväxning av vall finns ändå möjligheter att se hur den en gång varit utbredd. Oftast har den tidigare gårdsgården till största delen rasat, men det finns ändå goda chanser att rekonstruera området fram till utmarkerna. Gårdsgården bör behandlas med stor varsamhet.



Foto: Bo Persson

Rik ängsmark är vanligt vid en fäbod, men utan skötsel så tar skogen sakta över den artrika ängen, och fäboden faller så småningom i glömska.

CENTRUM

Ta eventuellt bort huvuddelen av barrträden och lämna kvar enstaka fäbodgranar. Var dock försiktig eftersom en större avverkning kan leda till kraftig ökning av mängden näring i marken när rötterna bryts ner. Detta kan i sin tur vara negativt för de arter som gynnas av näringsfattig mark.

Ett lämpligt alternativ när dessa arter ska värnas är att istället avlägsna de nedre grenarna på träden för att öka ljusinstrålningen på marken. På så vis kan träd lämnas och risken för ökad näringshalt i marken minskar.

Se till att olika sorters lövträd får dominera. Det är bättre med lövträd som får beskugga marken och hindra slyuppslag än att lämna barrträd då dessa förstärker ett mörkt och ödsligt intryck.

Zonen mellan vallen och utmarken bör klart och tydligt visa att man nu närmar sig en gammal fäbodvall.



Foto: MossPhotos

Otaliga är de fåbodar som befinner sig i olika grad av förfall. Typiska kännetecken på det sedan lång tid övergivna fåbodstället är att dess byggnader börjat förfalla och stora delar av vällen är igenväxt.

NÄROMRÅDET

För att försöka återskapa miljön i närområdet fram till lötgränsen finns en hel del åtgärder att utföra.

- Kantzonen bör så långt möjligt innehålla lövträd.
- Stigar bör rensas upp.
- Rösen och husgrunder bör friläggas.
- Ge träd och stenar med kulturspår skydd i form av trädgångar.
- Gläntor och bryn bör återskapas.
- Var aktsam runt äldre träkonstruktioner vid körning och risning.

UTMARKERNA

Spår efter alla former av brukande genom tiderna skall markeras och skyddas. Mycket kan ligga dolt under bland annat gräs och trädskikt, och



Foto: Camilla Zito

Ett gammalt röse talar om markanvändning i utmarkerna av fåboden.

därför blir planeringen av olika skogliga åtgärder särskilt viktig. Men även artrika gamla skogsbetesmarker kräver eftertänksam planering.

Den förfallna fäboden

Det förfallna fäbodstället kännetecknas av allt från byggnader i ruiner och en igenväxt vall till områden med få, om än några, synliga spår av tidigare brukande.

Här kan det tyckas att marken idag enbart är skogsmark, men även dolda lämningar har ett lagligt skydd i *kulturmiljölagen*. Det gäller att redan i planeringsfasen för skogliga åtgärder ha förståelse för kultur- och fornlämningars betydelse och inte minst en god blick för dessa.

Äldre kartor är här oundgängliga, och i kombination med modern teknik går det lätt att hitta koordinatsatta gamla flygfotografier. *Storskifteskartor* och *laga skifteskartor* kan vara en ovärderlig hjälp för att finna gömda byggnader och strukturer runt fäboden.

CENTRUM

För att försöka återskapa något av den ursprungliga miljön i centrum av själva fäbodstället bör man försöka spara gamla träd. Att behålla eller nyskapa gläntor och mindre öppna områden där det finns en grässvål är också viktiga åtgärder. Røj också fram ruiner, rösen och högar med gammalt virke. Skydda därutöver områden med speciella djur, växter och svampar.

NÄROMRÅDET

I närområdet bör man ge plats åt så många olika trädslag som möjligt. Røj fram stigar, eventuellt med hjälp av äldre kartmaterial eller andra uppgifter. Røj dessutom fram mossöverväxta rösen och andra tecken på mänsklig aktivitet.

UTMARKERNA

Røj fram stigar och ge skyddskappor till områden för slåtterplatser vid ångar och vattenpåverkade miljöer. Skydda ristningar i träd eller sten med grupper av träd.

Speciella terrängformationer eller avvikande vegetation bör också tas fram. Var särskilt uppmärksam på speciellt artrika gläntor och skogsängar i tidigare artrika skogsbeten.

Bild till höger: Tids nog så ger en övergiven fäbod efter för tidens tand. Men här växer fortfarande brandlilja (*Lilium bulbiferum*) som var en vanlig prydnadsväxt på 1800-talet. Även en förfallen fäbod kan berätta hur platsen en gång brukades.



*”Det förfallna fäbodstället
kännetecknas av allt från
byggnader i ruiner och en
igenväxt vall till områden
med få, om än några, synliga
spår av tidigare brukande.”*

”Skogsstyrelsen kan bistå med både rådgivning och ekonomiskt stöd för att möjliggöra natur- och kulturvårdande skötsel.”

FRÅGOR ATT FUNDERA ÖVER

- Varför ska vi spara och vara rädda om forn- och kulturlämningar, samt det biologiska kulturarvet runt omkring dem?
- Hur tror du att platsen för fåboden valdes, vilka faktorer var viktiga då?
- Vem eller vilka kan du kontakta om du vill ha råd eller är osäker på vilka regler som gäller för olika lämningar?
- Vad kan du som markägare göra för att ta vara på historien?

Fäbodarnas framtid hänger på oss

Eftersom fäbodarna utgör en viktig del i vårt kulturlandskap är det av stor vikt att vi lär oss hur vi ska hantera dem nu och i framtiden.

Skogsstyrelsen kan bistå med både rådgivning och ekonomiskt stöd för att möjliggöra natur- och kulturvårdande skötsel i dessa miljöer.

Den mesta informationen och den största delen av de ekonomiska bidrag som givits, inom ramen för tidigare satsningar, har gällt för områden *innanför* lötgränsen. Detta medan de flesta lämningarna ute i skogarna har hamnat lite i skymundan. Orsakerna är flera – kostnader för inventering och kartläggning, svårigheter att upptäcka vissa spår och tecken, konkurrerande markanvändning och intressen med mera. Men behovet av en långsiktig strategi för skogsskötsel *omkring* fäbodarna är lika stort som behovet av planerade insatser *innanför* lötgränsen, det inhägnade fäbodtunet.

Idealet är om markägare inom fäbodområden tillsammans sätter sig ner och gemensamt kommer fram till hur de vill att just deras fäbod ska se ut och hur de ska hantera skogen runt omkring – med andra ord upprätta en *bevarande-/skötselplan*.

KUNSKAP OCH ENGAGEMANG

För den intresserade finns mycket arbete att engagera sig i och många kunniga personer bistår gärna med sin kunskap. Dessa personer hittar du både på lokal nivå och hos Skogsstyrelsen, länsstyrelsen, länsmuseum och i hembygdsföreningarna.

Men även Sveriges universitet och högskolor hyser forskare som studerar fäbodarnas historia och det jord- och skogsbruk som bedrivits där.

Förbundet *Svensk Fäbodkultur och utmarksbruk* samlar regionala fäbodföreningar i den svenska fäbodrörelsen och ska verka för att bevara, främja och utveckla fäbodarna, fäbodkulturen, fäbodbruket och övrigt utmarksbruk.

Att tänka på vid skogliga åtgärder

Alla åtgärder på och i närheten av fornlämningar och riksintressen är tillståndspliktiga och kräver samråd med länsstyrelsen, som ger föreskrifter.

Vid anmälan om skogliga åtgärder där kulturlämningar finns, anses samrådsplikten ur markägarens synpunkt fullgjord i och med anmälan till Skogsstyrelsen. Råd och föreskrifter lämnas då av Skogsstyrelsen efter eventuellt samråd med länsstyrelsen.

TILLÄMPLIGA LAGAR

Tillämpliga lagar vid hantering av forn- och kulturminnen är framför allt *kulturminneslagen*, *skogsvårdslagen* och *miljöbalken*. Någon strikt uppdelning



Foto: MostPhotos

Det är viktigt att ta hänsyn till det befintliga trädbeståndet och de topografiska förhållandena när man utför olika skogliga åtgärder kring fåbodar.

om var respektive lag gäller, går inte att göra, eftersom de delvis överlappar varandra.

Fornlämningar före år 1850 har ett starkare skydd och hanteras via *kulturminneslagen*. Kulturlämningar som är vanligt förekommande hanteras med hjälp av *Skogsvårdslagen* §30.

KOM IHÅG

Varje skoglig åtgärd i, eller i närheten av, fåbodemiljöer måste ske på ett skonsamt och välplanerat sätt. Tänk på följande punkter:

- Överväg hyggesfria metoder.
- Planera på barmark.
- Utmärkning i god tid.
- Sök och ge information.
- Tänk igenom hur åtgärden kommer att påverka de olika värden som finns.
- Upprätta en skötselplan – ett bra sätt att bevara fåbodemiljöer.

MED STÖD AV TABELLEN KAN DU FÅ VÅGLEDNING I VILKA ÅTGÄRDER DU BÖR UTFÖRA VID RESPEKTIVE SPÅR ELLER LÄMNING.

| SPÅR/ LÄMNING | ÅTGÄRD NR | SPÅR/ LÄMNING | ÅTGÄRD NR |
|---|----------------------|--|----------------------|
| <i>Centrum och närområde (se illustration på sida 21)</i> | | Stenmurar | 3 |
| Betespåverkade träd | 1 | Stigar | 4 |
| Broar | 3 | Träd med kulturspår | 4 |
| Brunnar | 3 | Virkesrester | 3 |
| Byggnader | 3 | Åker, åkermark, odlingsterrasser | 4 |
| Diken | 1 | Äng | 4 |
| Fångstanordningar | 4 | <i>Utmark (se illustration på sida 21)</i> | |
| Gammallöv | 1 | Buföringsvägar | 4 |
| Gränsstenar | 3 | Fägator | 4 |
| Gårdsgårdar | 3 | Grässvål | 1 |
| Husgrunder | 3 | Slätter vid ängar och vatten | 2 |
| Odlingsrösen | 3 | Offerkast | 3 |
| Ristningar | 3 | Plats med tradition | 1 |
| Rösen | 3 | Ståndhol | 2 |
| Speciell vegetation | 2 | Torvtäkt | 1 |
| Speciella arter | 5 | Vilsten | 3 |

ÅTGÄRDER #1

- Lämnas intakt.
- Mycket viktigt med markeringar, skylta gärna, så att de som ska utföra uppdrag i området ser lämningen.
- Ingen körning som kan skada.
- Risrensa efter olika åtgärder.

ÅTGÄRDER #2

- Välj träd noga i kantzonen.
- Prioritera en mångfald av trädslag.
- Risa ej igen ytor som ska vara öppna.
- Finns det lövsly - röj och forsla bort det.
- Ingen körning som kan ge markskador.

ÅTGÄRDER #3

- Friställ, ta bort träd på och i närheten av lämningen.

- Lämnas inte kvar stora ensamma träd i närheten av lämningen, då de kan riskera att ramlas och förstöra det som ska skyddas.
- Gamla källor kan med fördel täckas med lock så att ingen kommer till skada.
- Inga skador på mark.
- Skylta gärna.

ÅTGÄRDER #4

- Spara lämningen omgivet av väl valda träd som kantzon eller dunge.
- Ingen körning som kan medföra markskador.
- Markera lämningen med skyltar och/eller kulturstubbar.

ÅTGÄRDER #5

- Visa lämplig hänsyn baserat på artens behov.

Målbilder för god miljöhänsyn

Som ett stöd för hänsynsplanering kan *Målbilderna för god miljöhänsyn* vara till hjälp. Målbilderna innehåller både råd och tips på vad som är viktigt att tänka på vid skogsbruk.

Målbilderna för god miljöhänsyn är en serie faktablad framtagna av Skogsstyrelsen i dialog med skogssektorn inom projektet *Dialog om miljöhänsyn*.

Faktabladerna är tänkta som en vägledning i det praktiska skogsbruket och de finns tillgängliga för gratis nedladdning på Skogsstyrelsens hemsida.

SKOGSBRUK VID FÄBODAR

Här följer några exempel på målbilder som kan vara till hjälp vid skogsbruk intill fåbodar.

- Friluftsliv och rekreation – Stigar och leder
- Friluftsliv och rekreation – Upphållsplatser
- Handledning för god kulturmiljöhänsyn
- Hänsyn vid dikesrensning
- Introduktion till Målbilder för hänsynskrävande biotoper
- Introduktion till Målbilder för hänsyn till friluftsliv och rekreation



- Kantzonernas funktion
- Kantzon mot våtmarksimpediment funktion
- Levande buskar och träd med naturvärden
- Tidigare åkerholmar som ingår i skogsmark
- Äldre skog på uddar, öar och holmar
- Äldre skogsbete
- Översilningsångar och slåttermyrar



FÄBODAR AV RIKSINTRESSE

Följande förteckning av fåbodar i Dalarnas och Gävleborgs län är av riksintresse.

DALARNAS LÄN

- Falun: Dubblarbo, Grejsan, Lisstjärn
- Gagnef: Bastberget, Finintorpet, Skallbodarna, Svedjebodarna
- Leksand: Björnberget, Dammskog/Skallskog, Korpholen, Ljusbodarna, Skinnaråsen, Södra Nålberg, Sör Bertilsbo
- Malung: Bergsåtern, Mosättra, Ofors-Råberget, Södra och Norra Risberget, Tisjölandet
- Mora: Bönsaberg, Matsäl, Södra Flenarna
- Orsa: Grunuberg, Kväksel, Skräddar-Djurberga
- Rättvik: Dansbodarna, Lisskog, Tövåsen, Årteråsen, Årtled
- Vansbro: Norra Brudskogen, Rämrybackarna
- Älvdalen: Nipvallen, Åsmynen, Ädbodarna (Hedbodarna)
- Älvdalen/Mora: Nybolet

GÄVLEBORGS LÄN

- Alfta: Brattskuruvallen-Skälsjön
- Delsbo: Råbergsvallen
- Färila: Digerkölsvallen
- Gnarp: Frästavallen, Vallenbodarna, Västansjövallen, Åsvallen
- Hanebo: Knupbodarna
- Järvsö: Harsavallen, Prästvallen, Svedbovallen
- Ljusdal: Torkelsbo
- Ovanåker: Gräsbo, Morabo, Torp, Väsbo

Länsstyrelserna i de län som inte är nämnda här kan ge upplysningar om andra fåbodar av riksintresse.

Ordlista

barktäkt - spår på trädstammar efter att man tagit innerbarken för att dryga ut mjölet under dåliga tider och nödår.

biosfärområde - ett modellområde för hållbar utveckling utvalt av FN-organet Unesco.

blädning - en gallring där skogen efter avverkningen är fullskiktad. En fullskiktad skog har träd i alla höjdklasser, från små plantor till stora träd, i alla delar av skogen, och det finns alltid fler små än stora träd.

buföring - flyttningen till fåbodarna (bu kommer av formen bu(d) för bod).

buföringsväg - väg till fåboden.

dytag - dygrop (jämför grustag, grusgrop), fanns på torvmossar.

fåbodtun - gårdsplan, område omgärdat av fåbodens byggnader.

fågata - stig för boskap som går mellan fåbodens centrum och betet på utmarken, omgiven av gårdsgårdar på båda sidor.

gammallöv - äldre lövträd

grässvål - gräs tillsammans med det översta rotfyllda jordlagret.

hamla - att skära grenar på träd för att samla löv till djuren, det äldsta sättet att skaffa vinterfoder på.

hemfåbod - fåbod ungefär en halvmil från byn, här skedde åkerbruk, vår och höst.

hävd - långvarig tradition, gammal sedvänja.

hävdgynnad flora - arter som gynnas av hävd såsom slätter och bete, av traditionell karaktär.

inägomark - öppen mark som odlas, omges vanligen av skog och är hägnade med gårdsgård för att hålla boskapen borta.

kulturbundna arter - arter som kan kopplas till mänsklig aktivitet så som slätter eller djurhållning.

kulturstubbe - en 1,3 meter hög stubbe som markerar forn- eller kulturlämningar.

kärlväxt - örtväxter, buskar och träd

långfåbod - fåbod i skogen, långt ifrån byn, här skedde boskapsbete och framtagning av produkter från boskapen, sommartid.

löt - betesmark, hage, gräsvall

lötgränsen - där den öppna betesmarken slutar, mot utmarken.

mulbete - kreatursbete

mullbetesrätt - rätt(ighet) till boskapens betande.

offerkast - en plats där någon dött en oväntad eller våldsamt död och där förbipasserande offrat mynt, kastat en sten eller kvist.

plockhugga - att avverka spridda träd i skogen.

skyddskappa - ett område av vindfasta träd och buskar som lämnas för att skydda en plats från bland annat vind och uttorkning.

skärm - en urglesad beståndstyp där de kvarvarande träden fortfarande bibehåller ett jämnare klimat och grundvattennivå.

ståndhol, sovhol, stannplats - bestämda platser där man stannade till och vilade lite, ofta middagsvila.

svedja - mark med nedhuggen skog.

säter - annat ord för fåbodvall.

utbildad grässvål - en matta av dött gräs och rötter som bildas genom långvarigt bete.

utmark - området som ligger på ett längre avstånd från fåboden.

vall - åker som är besädd med vallväxter, gräs och klöver som blir till foder till djuren.

vilhol, vilsten - se ståndhol

Referenser

LITTERATUR

- Cserhalmi Niklas, Fårad Mark, Bygd och Natur, 1997
- Levander, Övre Dalarnas bondekultur 1 Självhushåll, 1943
- Montelius Sigvard, Fäbodväsendet i övre Dalarna, 1977
- Ohlson Märta, Dalarnas fäbodlar, Länsstyrelsen Dalarna, 1996
- Ljung Tomas, Natur- och Kulturvärden i Dalarnas odlingsbygd, Länsstyrelsen Dalarna, 1995
- Dalarnas Hembygdsbok, 1959
- Ekeland Kelvin, Gustafsson Gunvor, Fäbodskog och fäbodbruk, Jordbruksverket, 1997
- Tordyveln Natur och Information, Vad säger lagen? Jordbruksverket, 1996
- Linden Bror, 1663-64 års inventering, Ortnamnsarkivet
- Kulturmiljövård i skogen, Skogsstyrelsen, 1992
- Olsson Anna, Fäbodlar i Sverige, Jämtlands Länsmuseum, 1997
- Kulturmiljön i skogslandskapet, Skogsstyrelsens policy, 2022
- Fäbodlar och fäbodskogar. Biologiskt kulturarv i nordliga skogar. Riksantikvarieämbetet, 2013
- Gästriklands flora. Redaktör Peter Ståhl. Svenska Botaniska Föreningen, 2016
- Tunón Håkan, Bele Bolette, Fäboden – Naturen, kulturen och kulturlandskapet
- Värmlands Museum Årsbok För och nu, 2001
- Peter Persson. Fortid i Västernorrlands län, 2018

MUNTliga REFERENSER

- Magnus Magnusson, Skogsstyrelsen
- Cecilia Ulfhielm, Skogsstyrelsen
- Carin Gisslén-Schönning, Gävleborgs Fäbodförening
- Ingela Käreskog, Föreningen Värmlands Säterkultur

KARTA (sidan 13)

Karta från Fäbodlar och fäbodskogar, Biologiskt kulturarv i nordliga skogar. Riksantikvarieämbetet, 2013. Sammanställd med hjälp av olika källmaterial. Riksantikvarieämbetetets Fornminnesinformationssystem (FMIS), numera överfört till Kulturmiljöregistret (KMR). Jämtland, Dalarna och Gävleborg är länsvisa fäbodinventeringar. Blockdata är levande fäbodlar med jordbruksstöd. För Värmlands, Västerbottens och Norrbottens län finns enbart uppgifter från FMIS, vilket ger en mer eller mindre kraftig underskattning av fäbodförekomsten. Om man till en fäbodkarta lägger den fasta bebyggelsen och tänker sig en betad radie på två till fem kilometer från varje fäbod och gård, får man en bild av betesmarkens omfattning. Från Tunón & Bele 2019 (s. 12); karta av Anna Westin baserade på data sammanställda av Sebastian Liahaugen på uppdrag av CBM.



Skogsstyrelsen, 551 83 Jönköping
skogsstyrelsen@skogsstyrelsen.se
Telefon 036-35 93 00

www.skogsstyrelsen.se