

Naturvårdande skötsel

– för skogens mångfald!

Igenväxningen hotar mångfalden

I naturen finns inga stillestånd utan där sker ständiga förändringar. Vissa är snabba och tydliga, andra långsamma och stegvisa. Vi tänker sällan på långsamma förändringar utan vänjer oss successivt vid nya tillstånd. Det är ungefär som med vårt eget åldrande. Det är först när vi jämför spegelbilden med ett tio år gammalt fotografi som det blir uppenbart vad som skett.

På samma sätt skiftar skogen karaktär över tiden. Genom ändrad markanvändning eller på grund av att naturliga störningsprocesser inte fått verka fritt, så befinner sig många skogsmiljöer nu i onaturliga igenväxningstillstånd. Idag är ohävd och brist på naturliga störningar ett stort hot mot den biologiska mångfalden i många skogar. Det är som med en blommande trädgård som successivt förfaller utan vård och skötsel.

För de allra flesta skogsmiljöer krävs återkommande naturlig eller kulturbetingad påverkan, t.ex. brand, ras, översvämning, bete eller annan hävd, för att de ska bevaras. Utan dessa ekologiska störningar kommer arter och livsmiljöer i skogen att så småningom försvinna.

I vissa skogsmiljöer går igenväxningen snabbt och i andra långsamt. Igenväxningen av en hållmarkstallskog går exempelvis till en början mycket långsamt men accelererar ju längre tid som området ligger opåverkat. De allra flesta tallskogar och lövskogar kräver normalt någon form av skötsel, medan grannaturskogar oftast inte är skötselberoende.

Naturvårdande skötsel – inte skogsbruk

Enbart sådana åtgärder som genomförs i syfte att bevara eller gynna den biologiska mångfalden kallas *naturvårdande skötsel*.

Begreppet naturvårdande skötsel avser alla typer av åtgärder i naturskogslignande eller kulturpräglade skogar som syftar till att bevara eller gynna den biologiska mångfalden. Skogsbruksåtgärder som syftar till att öka virkesproduktionen, eller viltvårdsåtgärder som syftar till att gynna jaktbart vilt, har andra mål och ingår inte i begreppet. Naturvårdande skötsel berör främst naturvårdsområden som är tänkta att sparas, t.ex. nyckelbiotoper eller andra områden med målklass NS (*Naturvård Skötsel*) i gröna skogsbruksplaner.

Olika förutsättningar för olika arter

Biologiskt rika skogar har ofta fått sin speciella mångfald genom en långvarig bakomliggande historia. Många svårspredda arter har idag splittrad och relikartad utbredning. Om sådana arter försvinner från ett område kanske de aldrig kan återkomma även om miljön på platsen senare restaureras. Andra, mer lättspredda arter kan däremot återkomma om miljön återskapas. Det senare gäller t.ex. många fåglar och flygande insekter. Möjligheter och förutsättningar att bevara eller återfå biologisk mångfald är därför mycket olika och påverkas även av kvalitén i det omgivande landskapet.

För vissa skogsarter är skötselbehoven nu akuta och vi måste vårda varje plats där de lever kvar, för andra kan vi genom olika åtgärder skapa lämpliga livsmiljöer så att de på sikt kan komma tillbaka. Vid sådan restaurering av landskapet utgör nyckelbiotoperna de kärnområden varifrån de hotade arterna kan sprida sig.

Undvik schabloner – rätt sak på rätt ställe

Död ved gynnar vedlevande arter i naturskogslika miljöer men en ansamling av död ved i en annan miljö kan ge negativa miljöförändringar och ökad näringsackumulation. Detta kan utgöra ett hot mot de arter som inte är vedlevande, t.ex. kärlväxter och marksvampar. Naturvårdande skötsel innebär därför inte att vi ska skapa död ved överallt, utan parollen är *rätt sak på rätt ställe!*

Gran, gran, gran

I många ljusa tallskogar och lövskogsmiljöer sker idag en kraftig expansion av gran. Detta utgör ett stort hot mot den biologiska mångfalden. I allt tätare skogar kan tall och olika lövträd inte föryngras utan förändringen leder på sikt till att vi enbart får mörka granskogar. En viktig naturvårdande skötselåtgärd är därför gransanering i många tall- och lövskogsmiljöer.



Granens expansion utgör ett stort hot mot tall- och lövskogsmiljöer. Granens snabba framfart är delvis ett resultat av uteblivna bränder, ändrad markanvändning och successivt ökad näringsstatus i marken.

Skogens historia ger råd om hur vi bör sköta framtiden!

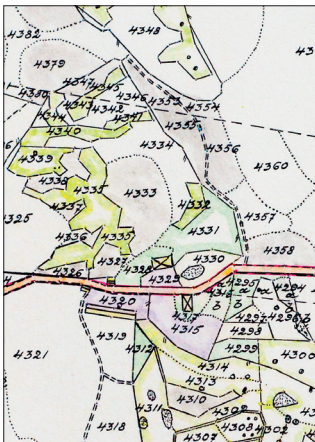
Genom kunskap om skogshistoriken förstår vi varför ett område har en viss mångfald och hur vi på bästa sätt bör utforma framtida vård och skötsel.

Alla skogar har en historia som förklarar dess karaktär och innehåll av biologisk mångfald. Det gäller inte bara i det kulturpräglade landskapet utan i lika hög grad i naturlandskapet där t.ex. tidigare skogsbränder och naturlig vattendynamik präglat skogen.

Det innebär ett stort risktagande och hot mot biologisk mångfald att arbeta historielöst med naturvårdande skötsel och skapa strukturer och tillstånd som saknar historisk anknytning och relevans i området.

Genom att lära oss tolka skogshistoriken kan vi förstå hur vi på bästa sätt bör utforma lämplig vård och skötsel. Ofta handlar det om att återuppta eller imitera en tidigare markanvändning eller återskapa störningsregimer och processer som gett upphov till områdets miljövärden.

Även om man tar avstamp i ett historiskt perspektiv, så är det ibland inte praktiskt möjligt eller ens önskvärt att återskapa ett historiskt tillstånd. Det kan exempelvis gälla vid en långt gången förändring så att ett nytt naturtillstånd har bildats, t.ex. en tidigare åker som nu blivit en tät lövskog. Här finns normalt inget naturvårdsmotiv i att återskapa åker.



Historiska kartor kan ge stöd för naturvårdande skötsel. Särskilt viktiga är detaljerade lantmäterikartor med tillhörande textbeskrivningar, t.ex. Storskifteskartor och Laga skifteskartor. Historiska kartor kan du finna på www.lantmateriet.se



Man kan också lära sig "läsa" skogshistoriken i bevarade strukturer som man finner i skogen, t.ex. gamla träd och stubbar. Här ses en gammal tallstubbe med brandspår.

- Borthuggning eller ringbarkning av gran där granens expansion utgör ett hot mot befintliga miljövärden.
- Borthuggning av främmande trädslag, t.ex. tysklönn.
- Buskröjning t.ex. av slån, enbuskar, nypon och druvfläder där dessa bildar täta och expansiva snår.
- Återställande av hydrologin, t.ex. igenläggning av diken.
- Återinförande av skogsbete.
- Hamling av lövträd.
- Myrslätter, lövängs- och hagmarksskötsel.
- Återskapande av lövträdsuccessioner.
- Återskapande av luckor eller ljusbrunnar genom trädutglesning i täta skogsområden med kvarlevande ljusälskande arter.
- Återskapande av död ved och döende träd, t.ex. genom ringbarkning, bleckning eller katning. Gäller för områden där det föreligger en bristsituation eller ett generationsglapp av död ved och där sådana kvalitéer är historiskt relevanta, t.ex. i tallskogar i norra Sverige.

Tänk på:

- Att du som markägare kan få ekonomiskt stöd för åtgärder som bevarar och utvecklar skogens biologiska mångfald. Kontakta Skogsstyrelsen.
- Att naturvårdande skötsel främst avser naturvårdsområden som är tänkta att sparas. För åtgärder i nyckelbiotoper eller andra områden med höga naturvärden kan du behöva samråda enligt 12 kap 6 § miljöbalken. Kontakta därför alltid Skogsstyrelsen.
- Att nyckelbiotoper är känsliga livsmiljöer för hotade arter och kräver extra stor försiktighet vid naturvårdande skötsel.
- Att områdets lokala skogshistoria och äldre markanvändning är en viktig utgångspunkt när man utformar naturvårdande skötsel.
- Att undvika onyanserade schabloner vid naturvårdande skötsel. Varje skogsområde är unikt och åtgärderna måste anpassas till områdets speciella mångfald, historik och förutsättningar.
- Att naturvårdande skötsel och skogsbruk har olika mål och syften – naturvård respektive virkesproduktion. Det innebär att man vid naturvårdande skötsel ibland bör tänka och handla precis tvärt emot det som görs vid skogsbruk, t.ex. gynna krokiga, långsamväxande och murkna träd.
- Att det i vissa fall krävs undantag från skogsvårdslagen för att bedriva naturvårdande skötsel. Kontakta Skogsstyrelsen.

Naturvårdande skötsel – exempel på åtgärder

- Frihuggning av grova eller gamla lövträdssolitärer, t.ex. sälg, ek och vildapel.
- Naturvårdsbränning i tall och lövskog.
- Fläckvisa småbränder.

Kontakta Skogsstyrelsen för mer information. Se även hemsidan www.skogsstyrelsen.se

© Skogsstyrelsen, 2011

All faktainnehåll i informationsbladet överensstämmer med Skogsstyrelsens LBP folder *Naturvårdande skötsel - för skogens mångfald!*

Författare: Johan Nitare

Foto: Johan Nitare