

RAPPORT 2019/20

Kulturmiljövård

– en självklar del i skogslandskapet

Regeringsuppdrag



© Skogsstyrelsen, november 2019

FÖRFATTARE och PROJEKLEDARE
Göran Lundh

PROJEKTGRUPP
Maria Strand
Cecilia Spansk
Terese Olofsson
Roger Nyqvist
Göran Lundh
Mats Holm

OMSLAGSFOTO
Göran Lundh

GRAFISK PRODUKTION
Bo Persson

UPPLAGA
Finns endast som pdf-fil för egen utskrift

Innehåll

Förord	5
Begrepp	6
Sammanfattning	7
1 Uppdraget	9
1.1 Inledning	9
1.2 Skogsstyrelsens uttolkning av uppdraget	9
1.3 Tidigare rapporter	10
1.4 Genomförande	11
1.5 Rapportstruktur	11
2 Skogsstyrelsen och kulturmiljövården – en bakgrund	12
3 Skogsstyrelsen i dag	15
3.1 Inledning	15
3.2 Inventeringar och uppföljningar	16
3.2.1 Hänsynsuppföljning Kulturmiljö (HK)	16
3.2.2 Skog & Historia	16
3.3 Rådgivning	17
3.4 Tillsyn	17
3.5 Formellt skydd och skötsel	18
3.5.1 Bildande av formellt skydd	18
3.5.2 Förvaltning av formellt skyddade områden	19
3.6 Ekonomiska stöd	19
3.7 Uppdrag	21
3.8 Landskapsperspektiv	22
3.8.1 Grön infrastruktur och ekosystemtjänster	23
3.8.2 Det biologiska kulturarvet	25
3.9 Samverkan	25
3.10 Nationella skogsprogrammet	26
4 Skogsstyrelsens framtida arbete med kulturmiljöfrågor	27
4.1 Inledning	27
4.2 Kunskap, attityd, förståelse och medvetenhet	28
4.2.1 Extern kunskapsuppbyggnad	29
4.3 Inventeringar och uppföljningar	29
4.4 Rådgivning, information och kommunikation	31
4.5 Tillsyn	32

4.6	Formellt skydd och skötsel	33
4.6.1	Naturvårdande skötsel	34
4.7	Ekonomiska stöd	35
4.8	Uppdrag	35
4.9	Landskapsperspektiv	36
4.10	Samverkan	39
4.10.1	Intern samverkan	39
4.10.2	Samverkan kring klimatarbetet	40
4.10.3	Samverkan med andra myndigheter	40
4.10.4	Samverkan med skogssektorn	41
4.10.5	Övrig samverkan	41
5	Kulturmiljövården i skogen 2030 – en vision	42
5.1	Synen på kulturarvet	42
5.2	År 2030 – en vision	42
5.3	Ett hållbart samhälle med en mångfald av kulturmiljöer som bevaras, används och utvecklas	43
5.4	Människors delaktighet i kulturmiljöarbetet och möjlighet att förstå och ta ansvar för kulturmiljön	44
5.5	Ett inkluderande samhälle med kulturmiljön som gemensam källa till kunskap, bildning och upplevelser	44
5.6	En helhetssyn på förvaltningen av landskapet som innebär att kulturmiljön tas till vara i samhällsutvecklingen.	45
Bilaga 1.	Styrande och vägledande dokument	46
	Kulturmiljölag (1988:950)	46
	Skogsvårdslag (1979:429)	46
	Hänsyn till kulturmiljövårdens intressen	47
	Återbeskogning	47
	Avverkningsformer	48
	Anmälan om avverkning	48
	Fjällnära skog	49
	Ädellövskog	49
	Miljöbalk (1998:808)	49
	Miljö kvalitetsmålet Levande skogar	50
	Nationella kulturmiljömål	51
	Internationella konventioner	51
Bilaga 2.	Enkät – Skogsstyrelsens arbete med kulturmiljöer	52
Litteratur/källförteckning		58
	Internetkällor	60

Förord

Skogsstyrelsen har tillsammans med nio andra myndigheter fått uppdraget att ta fram vägledande strategier för kulturmiljöfrågor. Syftet är att beskriva hur våra verksamheter påverkar kulturmiljön samt hur vi kan bidra till att uppfylla de nationella kulturmiljömålen.

Syftet med denna rapport är att dra upp riktlinjerna för hur Skogsstyrelsen vill och kan arbeta med kulturmiljövården. En stor del av Sveriges landareal är skogsmark och en större del av våra forn- och kulturlämningar ligger i det som i dag är skogsmark. Hur dessa skogar sköts har stor påverkan på kulturmiljöerna i skogen. På senare år har förståelsen för detta ökat och vi ser i dag en tydlig vilja till samverkan och dialog om hur vi på bästa sätt kan ta tillvara och utveckla det gemensamma kulturarvet.

Människan och skogen har på olika sätt alltid levt i samverkan med varandra. Allt ifrån de första jägarna och samlarna som kom efter istiden till dagens moderna industrier. Dessa tusentals år av samverkan har också skapat minnen. Det kan vara allt från de tidiga jordbrukarnas gravar till bondens röjningsrösen eller kolarens koja. Eller hur människan genom sitt arbete kom att förändra men också utveckla naturen genom att till exempel bryta mark och skapa dagens blomsterängar. Allt finns där ute i skogen.

Mycket är känt men mycket ligger fortfarande dolt under löv och mossa. Med denna rapport vill vi ge en bild av hur vi, tillsammans med övriga intressenter, kan bidra till att även framtidens barn ska kunna gå på upptäcktsfärd i en skog full av minnen och berättelser.

Jönköping i oktober 2019



Herman Sundqvist
Generaldirektör,
Skogsstyrelsen



Göran Lundh
Kulturmiljöspecialist,
Skogsstyrelsen

Begrepp

Biologiskt kulturarv

Biologiskt kulturarv är natur som berättar om kultur. Det utgörs av ekosystem, naturtyper och arter som uppstått, utvecklats eller gynnats genom människans nyttjande av landskapet och vars långsiktiga fortlevnad förutsätter eller påverkas positivt av brukande och skötsel.

Fornlämning

Lämning efter människors verksamhet under forna tider, som tillkommit genom äldre tiders bruk och som är varaktigt övergiven. En fornlämning ska antas vara tillkommen före 1850.

Forn- och kulturlämning

Ett samlingsbegrepp som omfattar både fornlämningar och övriga kulturhistoriska lämningar.

Kulturarv

Alla materiella och immateriella uttryck för mänsklig påverkan, till exempel spår, lämningar, föremål, konstruktioner, miljöer, system, strukturer, verksamheter, traditioner, namnskick, kunskaper etc.

Kulturarvsarbete

Verksamhet som utgår från eller beaktar olika aspekter av kulturarv.

Kulturmiljö

Den av människan påverkade miljön som i varierande grad präglats av mänsklig verksamhet och aktivitet.

Kulturmiljöarbete eller kulturmiljövård

Verksamhet där kulturmiljön används som utgångspunkt och med avsikten att undersöka, vårda, skydda, utveckla samt förmedla kunskap om kulturhistoriska företeelser och deras värden. Begreppet kulturmiljöarbete har de senaste åren kommit att användas synonymt med begreppet kulturmiljövård.

Kulturvärde eller kulturmiljövärde

Samlingsbegrepp för sådana värden som tillskrivs företeelser med utgångspunkt i kulturhistoriska, sociala och estetiska aspekter.

Landskap

Enligt den europeiska landskapskonventionen är landskap ett område sådant som det uppfattas av människor och vars karaktär är resultatet av påverkan av och samspel mellan naturliga och/eller mänskliga faktorer.

Övrig kulturhistorisk lämning

En lämning efter människors verksamhet som uppfyller kriterierna för fornlämning men ska antas vara tillkommen 1850 eller senare. Benämns i skogsvårdslagen även som Kulturlämning.

Sammanfattning

Skogsstyrelsen har fått i uppdrag att ta fram ett samlat och strategiskt förhållningssätt till hur vi som myndighet kan bidra till att uppfylla tagna nationella kulturmiljömål. Målen är att främja

- ett hållbart samhälle med en mångfald av kulturmiljöer som bevaras, används och utvecklas
- människors delaktighet i kulturmiljöarbetet och möjlighet att förstå och ta ansvar för kulturmiljön
- ett inkluderande samhälle med kulturmiljön som gemensam källa till kunskap, bildning och upplevelser
- en helhetssyn på förvaltningen av landskapet som innebär att kulturmiljön tas till vara i samhällsutvecklingen.

För att övergripande hållbarhetsmål ska nås är det angeläget att kulturmiljön tillvaratas som resurs och att kulturmiljöarbetet utvecklas. Kulturmiljöer och kulturmiljöarbetet erbjuder möjligheter att stärka alla tre dimensioner av hållbar utveckling, dvs. social, ekonomisk och miljömässig hållbarhet. I strategin ska det därför framgå

- vilka ansvarsområden och operativa frågor inom myndigheten som berörs
- hur arbetet med kulturmiljöfrågor inom respektive myndighet ska utformas och utvecklas
- hur lämpliga avvägningar kan göras mot andra politikområden som myndigheten verkar inom
- det samspel och den samverkan med andra aktörer som krävs för ett effektivt kulturmiljöarbete
- hur kulturmiljöfrågor kan tydliggöras och uppmärksammas inom befintliga fora för att nå en bättre måluppfyllelse för respektive sektor.

En viktig förutsättning för att nå uppställda mål är kunskap, attityd, förståelse och medvetenhet. Därför ska Skogsstyrelsen ta fram tydliga kompetenskrav för personal på alla nivåer som arbetar inom områden där kulturmiljövården berörs. Samtidigt ska behovet av antikvarisk personal ses över. På detta sätt kan vi säkra att kulturmiljön beaktas i myndighetens styrning, utvärderingar mm på samma sätt som andra miljövården. För att utveckla kunskapsuppbyggnaden kring kulturmiljövården generellt bör Skogsstyrelsen verka för att kulturmiljövårdsfrågor ges ett större utrymme vid landets skogliga utbildningar.

För att kunna ta hänsyn är det viktigt att veta vad som finns. Skogsstyrelsen bör i samråd med berörda aktörer utreda hur forn- och kulturlämningar, inklusive det biologiska kulturarvet, i skogslandskapet kan kartläggas. Det gäller både metod, teknik och finansiering. Skogsstyrelsen kommer att fortsätta uppföljning av tagen hänsyn till kulturmiljöer efter föryngringsåtgärder, den så kallade *Hänsynsuppföljning Kulturmiljö*.

Resultaten från denna bör tillgängliggöras på ett bättre sätt samt återkopplas på objektsnivå till markägare och utförare.

Skogsstyrelsen ska fortsätta att utveckla informationsmaterial kring målbilderna för god miljöhänsyn samt ta fram material för skötsel av kulturmiljöer riktad mot yrkesverksamma, markägare och en bred allmänhet. Skogsstyrelsen ska verka för att kulturmiljövärdena på ett bättre sätt lyfts och synliggörs i olika projekt och processer, till exempel i samband med fortsatta åtgärder inom samverkansprocessen skogsproduktion. Myndighetens e-tjänster och webbplats bör utvecklas för att ytterligare underlätta för besökare att hitta och ta till sig den information de behöver.

Skogsstyrelsen bör tydliggöra föreskrifterna till skogsvårdslagen samt se över hur begrepp och termer används för att få en ökad tydlighet. Stödet för handläggning av avverkningsanmälningar som berör kulturhistoriska lämningar ska tydliggöras.

Skogsstyrelsen ska se över möjligheten till hur kulturmiljövårdens intresse bättre kan tillgodoses inom arbetet med formella skydd. Med miljövårdande skötsel ska vi arbeta i ett landskapsperspektiv där även kultur- och sociala värden ingår. Skogsstyrelsen ska se över formerna för och arbetet med de ekonomiska stödformerna för att underlätta och utveckla stöd till miljövårdande insatser samt göra det lättare att utvärdera vilka stödinsatser som gjorts då det gäller natur- respektive kulturmiljö.

Skogsstyrelsen kan medverka till att utveckla och erbjuda externa utbildningar som komplement till SYN-utbildningarna samt erbjuda skogsbruket kvalitetssäkrade hänsynsuppföljningar och inventeringar av forn- och kulturlämningar.

Skogsstyrelsen ska verka i ett landskapsperspektiv där landskapets produktions- och miljövärden (natur-, kultur- och sociala värden) är jämställda. Kulturarvets roll och status ska bättre integreras i pågående projekt (grön infrastruktur, ekosystemtjänster, hyggesfritt mm). Vår uppföljning av miljömålet *Levande skogar* stärks och utvecklas då det gäller arbetet med kulturmiljöer.

Skogsstyrelsen ska i samverkan med övriga berörda tydliggöra roller och ansvar då det gäller kulturarvet i de svenska skogarna. Samsynen ska öka genom förbättrad dialog och samverkan mellan verksamhetsprocesser, t.ex. ett forum för landskapsperspektiv samt nationella, regionala och lokala myndighetsnätverk för skogsrelaterade kulturmiljöfrågor. Arbetet med att ta fram målbilder för god miljöhänsyn ska fortsätta. Skogsstyrelsen bör stärka kontakterna med ideella organisationer. Klimatförändringars påverkan på kulturarvet i skogen ska uppmärksammas och tydliggöras.

1 Uppdraget

1.1 Inledning

Skogsstyrelsen (SKS) har tillsammans med nio andra myndigheter fått i uppdrag att var för sig utarbeta ett samlat och strategiskt förhållningssätt (vägledande strategi) till hur våra respektive verksamheter påverkar kulturmiljöer och hur vi kan bidra till att uppfylla de nationella kulturmiljömålen. Strategierna ska skapa bättre förutsättningar för att tillvarata den potential som kulturmiljön utgör för ett hållbart samhälle.¹ År 2014 beslutade riksdagen om fyra nya nationella kulturmiljömål vilka bland annat har som uppgift att styra de statliga insatserna på kulturmiljöområdet.^{2,3} Målen är att främja

- ett hållbart samhälle med en mångfald av kulturmiljöer som bevaras, används och utvecklas
- människors delaktighet i kulturmiljöarbetet och möjlighet att förstå och ta ansvar för kulturmiljön
- ett inkluderande samhälle med kulturmiljön som gemensam källa till kunskap, bildning och upplevelser
- en helhetssyn på förvaltningen av landskapet som innebär att kulturmiljön tas till vara i samhällsutvecklingen.

Enligt uppdragsbeskrivningen är det angeläget att kulturmiljön tillvaratas som resurs och att kulturmiljöarbetet utvecklas för att övergripande hållbarhetsmål ska nås. Kulturmiljöer och kulturmiljöarbetet erbjuder möjligheter att stärka alla tre dimensioner av hållbar utveckling, d.v.s. social, ekonomisk och miljömässig hållbarhet. I strategin ska det därför framgå

- vilka ansvarsområden och operativa frågor inom myndigheten som berörs
- hur arbetet med kulturmiljöfrågor inom respektive myndighet ska utformas och utvecklas
- hur lämpliga avvägningar kan göras mot andra politikområden som myndigheten verkar inom
- det samspel och den samverkan med andra aktörer som krävs för ett effektivt kulturmiljöarbete
- hur kulturmiljöfrågor kan tydliggöras och uppmärksammas inom befintliga fora för att nå en bättre måluppfyllelse för respektive sektor.

Genomförandet av strategin ska rymmas inom befintliga ramar och budget.

1.2 Skogsstyrelsens uttolkning av uppdraget

Uppdraget Skogsstyrelsen fått är att ta fram ett samlat och strategiskt förhållningssätt till myndighetens arbete med kulturmiljövärden i samband

¹ Regeringsbeslut 2017 att utarbeta vägledande strategier för kulturmiljöfrågor. Dnr Ku2017/01563/KL

² Proposition 2012/13:96 *Kulturmiljöns mångfald*.

³ Proposition 2016/17:116 *Kulturarvspolitik*.

med brukandet av skogen. Ett strategiskt förhållningssätt skulle kunna översättas till *en taktisk och planerad attityd och inställning*. Detta innebär att Skogsstyrelsen ska arbeta metodiskt och genomtänkt för att fastställda mål ska nås samt att vi ska ha en förståelse och medvetenhet om *vad* vi gör, *varför* vi gör det och *hur* vi gör det. Strategin ska vara vägledande, det vill säga tala om vilken riktning Skogsstyrelsen ska ta för att nå de uppställda målen.

Strategin ska ses i ett tidsperspektiv fram till 2030 och koppla till:

- Agenda 2030
- Miljömålen inklusive generationsmålet
- Målbilder för god miljöhänsyn
- Det nationella skogsprogrammet
- Pågående arbete med grön infrastruktur och ekosystemtjänster.

För att nå fastställda mål, både på kort och lång sikt, krävs en ambitionsnivå som är väl uttalad, känd och förankrad inom hela myndigheten. I denna ingår bland annat att

- roller och ansvar i kulturmiljöarbetet är tydliga
- förfoga över effektiva verktyg och styrmedel
- kompetensbehov och -krav tydliggörs
- visa på kulturmiljöarbetets nytta i samhället och dess potential i arbetet för en hållbar utveckling
- utveckla samarbetet och samverkan med andra politikområden (myndigheter).

1.3 Tidigare rapporter

Tillsammans med Riksantikvarieämbetet (RAÄ) har Skogsstyrelsen under senare år tagit fram två rapporter; *Bevara skogens kulturmiljöer*⁴ och *Kulturarv i skogen*.⁵ I den senare deltog även länsstyrelserna. Syftet med den första rapporten var att öka förståelsen för de bakomliggande orsakerna till varför skador på forn- och kulturlämningar uppstår i samband med skogsbruksåtgärder samt att föreslå konkreta förbättringsåtgärder. Med den senare rapporten var syftet att redovisa hur berörda aktörer verkat för att förhindra skador på kulturmiljöer i samband med skogsbruksåtgärder.

I båda dessa rapporter ligger fokus på varför skador uppstår och hur vi kan motverka att dessa sker. Rapporterna utgör en grund för det fortsatta arbetet. Problem är definierade och lösningar till viss del beskrivna.

De nuvarande kulturmiljömålen är breda och omfattande och går inte till alla delar att överföra på Skogsstyrelsens verksamhet. Några väsentliga ställningstaganden med denna strategi är att klargöra vad Skogsstyrelsen vill med kulturmiljöarbetet samt vilket ansvar myndigheten anser sig beredd att axla.

⁴ Skogsstyrelsen 2014. *Bevara skogens kulturmiljöer*. PM dnr 2014/2958.

⁵ Skogsstyrelsen 2016. *Kulturarv i skogen*. Meddelande 5/2016.

1.4 Genomförande

Skogsstyrelsen har tillsatt en projektgrupp med tillhörande styrgrupp för att genomföra uppdraget. Till uppdraget har också knutits en referensgrupp bestående av processförvaltare samt personal som arbetar med hänsynsuppföljning av kulturmiljöer. Dessa har getts möjlighet till att lämna synpunkter på förslagen men även inkomma med förslag utifrån respektive process.

Representanter från projekt- och styrgruppen har deltagit i fyra seminarier inom TVÄRS-programmet (tvärsektoriellt kulturmiljöarbete i staten) anordnade av Riksantikvarieämbetet samt en workshop tillsammans med Riksantikvarieämbetet.

Arbetet i projektgruppen har genomförts som fysiska arbetsmöten och videomöten.

En inledande vägledningsdragning gjordes med Skogsstyrelsens generaldirektör. Avstämningar har skett med styrgrupp och avdelningsledningen för Skogsstyrelsens skogsavdelning.

1.5 Rapportstruktur

Kapitel 2 Skogsstyrelsen har under de senaste 25 åren genomfört flera projekt med inriktning på kulturarvet.

Kapitel 3 genomgång av Skogsstyrelsens viktigaste processer som berör kulturmiljöer i skogsmark och hur myndigheten i dag arbetar med kulturmiljövården.

Kapitel 4 Skogsstyrelsens förslag till hur verksamheten ska utvecklas för att bättre kunna nå fastställda mål.

Kapitel 5 vision över vad som skulle kunna vara möjligt genomföra med en bredare samverkan mellan såväl politikområden som myndigheter, organisationer och intresserade medborgare.

Bilaga 1 en kortare genomgång av de lagar, förordningar och konventioner som styr dels Skogsstyrelsens arbete i skogen, dels vårt tillsynsansvar för kulturmiljöer som ligger i skogsmark.

Bilaga 2 resultaten från enkät ställd till Skogsstyrelsens chefer och processförvaltare angående deras syn och uppfattning på myndighetens arbete med kulturmiljöer.

2 Skogsstyrelsen och kulturmiljövården – en bakgrund

Sveriges skogar ska ses som ett stort kulturhistoriskt kunskapsskaffereri. Här finns forn- och kulturlämningar samt kulturmiljöer som i många fall är betydligt bättre bevarade än de vi finner i de ofta intensivt brukade slätt- och odlingsbygderna. På knappt 70 procent av Sveriges landyta växer i dag skog. Cirka 75 procent av alla kända och registrerade forn- och kulturlämningar ligger i skogsmark.⁶ En större del av skogsmarken, uppskattningsvis 75 procent, bedöms inte vara inventerad utifrån dagens behov. I stora delar av landet saknas inventeringar helt. Detta gäller i synnerhet norra Sveriges inland men problemet finns även i de stora skogsområdena i södra Sverige. Skogsstyrelsen har i sitt arbete en stor påverkan på kulturmiljöer som ligger i skogsmark då det gäller bevarande, användande och utvecklande.

I början av 1990-talet var intresset för forn- och kulturlämningar i skogen stort. Skogspolitikens jämställda produktions- och miljömål, tillsammans med sektorsansvaret och devisen *frihet under ansvar*, innebar bland annat att skogssektorn fick ett uttalat miljöansvar. I miljömålet anges att skogens kulturmiljövården ska värnas.

Vid slutet av 1970-talet hade intresset kring lokalhistoria ökat. Behovet av kunskap kring kulturmiljöer i skogen var därför stort när Skogsstyrelsen 1992, tillsammans med Riksantikvarieämbetet (RAÄ), gav ut boken *Kulturmiljövård i skogen*.⁷ Denna kom att ligga till grund för en omfattande utbildningskampanj av skogsägare och skogligena entreprenörer. Uppemot 100 000 personer deltog i kurser och träffar över hela landet. Samtidigt kunde man konstatera att en mycket liten andel av alla de lämningar som låg i skogsmark var kända och registrerade. Detta ledde till projektet Skog & Historia med syfte att inventera och registrera skogsmarkens lämningar.

År 1999 genomfördes de första hänsynsuppföljningarna på övriga kulturhistoriska lämningar efter genomförda föryngringsåtgärder. Resultatet visade att en stor andel av de berörda lämningarna hade skadats i samband med avverkning och efterföljande föryngringsåtgärder. Ett flertal uppföljningar åren efter millennieskiftet visade samstämmigt på en negativ påverkan och skador på lite drygt 40 procent av lämningarna.^{8, 9}

Uppföljningarna kom med tiden att kritiseras då både kända såväl som okända lämningar bedömdes. Skogsbrukets företrädare menade att det inte var lätt att ta hänsyn till lämningar ingen kände till. Ett annat argument var att man inte hade tillgång till de på den tiden analoga kartorna och registren.

⁶ Olsson, R 2003. *Fasta fornlämningar – begrepp och begriplighet*. Riksantikvarieämbetet.

⁷ Skogsstyrelsen 1992, *Kulturmiljövård i skogen. Att känna och bevara vår kulturminnen*.

⁸ Riksantikvarieämbetet 2006, *Studie av skador på fornlämningar i skogsmark*. Rapport 303-1438-2005.

⁹ Skogsstyrelsen 2007. *Uppföljning av skador på fornlämningar i skogsmark*. Rapport 2007:9.

I dag är registren digitala och tillgängliga för alla. Från och med 2012 sker hänsynsuppföljningen till forn- och kulturlämningar i en separat inventering kallad *Hänsynsuppföljning Kulturmiljö (HK)*. Uppföljning görs endast på lämningar som är kända och registrerade då avverkningsanmälan görs.

Skogsstyrelsen och Naturvårdsverket fick 2010 av regeringen i uppdrag att utarbeta en kunskapsplattform om hur man kan uppnå en större måluppfyllelse när det gäller miljörelaterade mål för hållbart skogsbruk.¹⁰ Resultatet av detta arbete ledde till att Skogsstyrelsen 2012 startade *Dialogprojektet* då skogsbruket menade att man inte kände igen sig i resultaten från de olika hänsynsuppföljningar som Skogsstyrelsen gjorde. Man ansåg även att myndigheter, skogsbruk och berörda organisationer inte alltid hade en likvärdig målbild för vilken hänsynnivå som skulle gälla. Dialogprojektet kom att följas av ett omfattande målbildsarbete.

För att få till gemensamma målbilder kring den hänsyn som bör tas i samband med förnyingsarbeten bildades ett antal målbildsgrupper bestående av representanter för myndigheter, skogsföretag och intresseorganisationer. En av grupperna kom att arbeta med övriga kulturhistoriska lämningar (ökl), det vill säga lämningar som omfattas av skogsvårdslagen (SvL). Fornlämningar är skyddade enligt kulturmiljölagen (KML) där länsstyrelserna har tillsynsansvaret varför dessa inte kom att ingå även om de till viss del beaktades i arbetet.

År 2013 kunde de första sju gemensamt framtagna målbilderna presenteras.¹¹ Skogsföretagen genomförde målbildsutbildningar för personalen. Tre år senare tog Skogforsk och skogsbruket, i dialog med Skogsstyrelsen, Riksantikvarieämbetet och länsstyrelserna, på eget initiativ fram gemensamma riktlinjer för kulturmiljövården.¹² I dessa beskrivs hur arbetet och planeringen ska göras för att målbilderna ska kunna uppfyllas. Nya målbilder är under fortsatt framtagande samtidigt som tidigare målbilder redan reviderats för bättre anpassning och funktion.

På de 20 år som gått sedan den första hänsynsuppföljningen presenterades har mycket hänt:

- Register och databaser med kända lämningar har digitaliserats och gjorts tillgängliga för alla.
- Användning av kulturstubbar har slagit igenom på bred front (1,3 m hög stubbe som markering av en lämning).
- Uppföljning sker på enbart kända och registrerade lämningar. Gemensamma målbilder för god miljöhänsyn har tagits fram. Skogsbruket har tagit fram gemensamma riktlinjer för hänsyn till forn- och kulturlämningarna i skogsbruket.

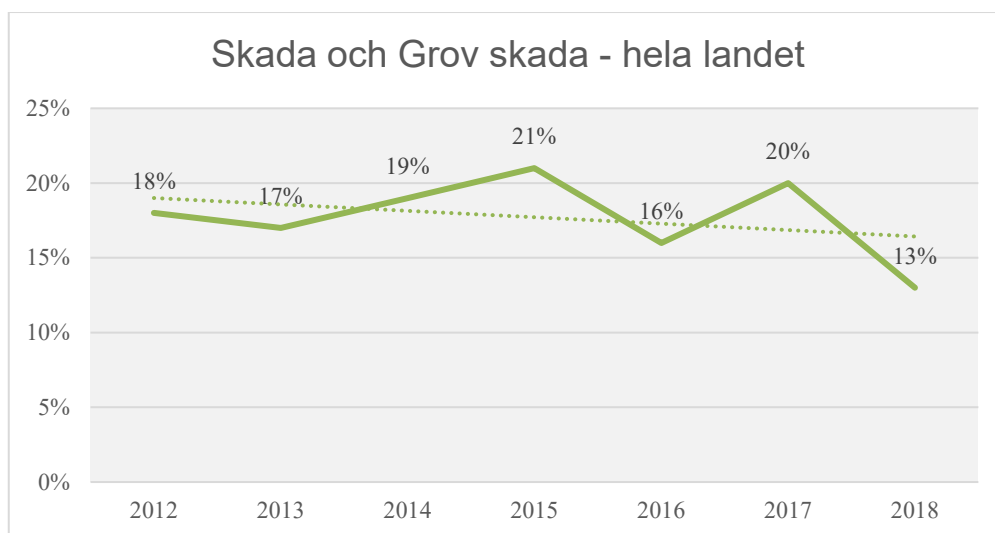
¹⁰ Skogsstyrelsen 2011, Skogs- och miljöpolitiska mål – brister, orsaker och förslag på åtgärder. Meddelande 2/2011

¹¹ Skogsstyrelsen 2013, *Målbilder för god miljöhänsyn. En delleverans från Dialog om miljöhänsyn*. Rapport 5/2013

¹² Skogforsk m.fl. 2016. *Hänsyn till forn- och kulturlämningar i skogsbruket – branschgemensamma riktlinjer*.

- Skogsbruket har tagit fram gemensamma riktlinjer för hänsyn till forn- och kulturlämningarna i skogsbruket.

Trots dessa förbättringar, liksom en påtagligt ökad medvetenhet om forn- och kulturlämningar, visade uppföljningarna länge på samma resultat. Omkring 20 procent av berörda forn- och kulturlämningar skadades i samband med avverkning och föryngringsåtgärder (den något lindrigare klassningen negativ påverkan är inte medräknad). Vid hänsynsuppföljningen 2018 har dock en förbättring skett då andelen skadade lämningar nu är nere på 13 procent.¹³



Den streckade linjen visar på en långsiktig trend där andelen skadade lämningar mellan åren 2012 och 2018 minskat från 19 till 16 procent. Heldragen linje visar på den årliga variationen för samma period.

Avverkningarna som inventerades 2018 genomfördes under avverkningssäsongen 2014/15 vilket sammanfaller med tidpunkten då de första målbilderna presenterades. Samtidigt gjordes stora utbildningsinsatser av bland annat Sveaskog och Billerud där cirka 1 000 personer, genom ett EU-finansierat projekt, utbildades i hänsyn till forn- och kulturlämningar. Omfattande utbildningar har också genomförts inom ramen för Grönt kort och skogsbrukets SYN-utbildningar. Skogsbruket genomför nu även de sina uppföljningar efter att markberedningen utförts. Fram till 2014 gjordes uppföljningarna efter avverkning men före markberedning. Kanske är det effekterna av alla dessa insatser, målbilder och utbildningar, som nu börjar synas i det positiva resultatet.

¹³ <https://www.skogsstyrelsen.se/globalassets/statistik/hansyn-kulturmiljoer/folder-kulturmiljoer-2018-a3-ny.pdf> (2019-08-12)

3 Skogsstyrelsen i dag

3.1 Inledning

Skogsstyrelsens övergripande mål för arbetet med kulturmiljövård är att bidra till att uppnå fastställda miljö- och skogspolitiska mål. Något särskilt uttalande för hur Skogsstyrelsen ska arbeta med kulturmiljövård finns inte förutom vad som anges i skogsvårdslagens jämställda mål med tillhörande föreskrifter och allmänna råd samt de av riksdagen fastställda generationsmålen, miljö kvalitetsmålen och kulturmiljömålen (se bilaga 1).

I Skogsstyrelsens verksamhetsidé beskrivs myndigheten som *”en öppen och utvecklingsinriktad kunskapsmyndighet som arbetar i bred samverkan”*.¹⁴ En viktig fråga blir då hur myndighetens attityd och förståelse för kulturmiljövårdens möjligheter och utmaningar ser ut.

För att få en bild av hur Skogsstyrelsens arbete med kulturmiljövård uppfattas inom den egna organisationen genomfördes våren 2018 en mindre enkät riktad till chefer och processförvaltare (se bilaga 2).

Svaren ger ingen klar bild av Skogsstyrelsens kulturmiljöarbete vilket kan botten i en otydlighet som, enligt några svaranden, upplevs finnas kring Skogsstyrelsens roll och ansvar för kulturmiljöfrågor. Endast tre av tio anser att Skogsstyrelsen arbetar tillräcklig med kulturmiljövården. Skillnaden är dock stor både inom och mellan de olika grupperna.

En majoritet av samtliga svarande, sex av tio, anser att det finns saker man skulle vilja förbättra i kulturmiljövårdsarbetet. Som exempel nämns en bättre tydlighet från uppdragsgivaren, förbättrad kommunikation samt att kulturmiljöarbetet på myndigheten tydliggörs och får en högre status och medvetenhet.

Även om man på ledningsnivå anser att kompetensen många gånger är god så är variationen inom myndighetens olika verksamheter stor. Skogsstyrelsen har i dag cirka 10 arkeologtjänster fördelade på sju distrikt. Deras huvudsakliga arbetsuppgifter handlar om hänsynsuppföljning och granskning av Skog & Historia. Dessutom finns motsvarande en tjänst (fördelat på två personer) som kulturmiljöspecialist på skogsavdelningen.

Nedan följer en kortare presentation av de processer som har en direkt påverkan på arbetet med kulturmiljövården och hur man i dag arbetar med kulturmiljöfrågor inom respektive process.

¹⁴ <https://skoogle/ledning-och-styrning/strategi-och-mal/mal-vision-ide-och-strategi/> (2019-04-17)

3.2 Inventeringar och uppföljningar

Inom inventeringsprocessen genomförs två arbeten med stor betydelse för kulturmiljövården, *Hänsynsuppföljning Kulturmiljö* samt granskning av Skog & Historia.

3.2.1 Hänsynsuppföljning Kulturmiljö (HK)

Sedan år 2012 genomförs årligen en separat *Hänsynsuppföljning Kulturmiljö* där ca 500 avverkningsärenden som efter överenskommelse med RAÄ berör både fornlämningar och övriga kulturhistoriska lämningar. Uppföljningen görs tre år efter genomförd avverkning.

Endast lämningar som är kända och registrerade vid tidpunkten då den aktuella skogsbruksåtgärden anmäls bedöms. Upptäcks nya lämningar i samband med uppföljningen görs ingen bedömning av dessa. Omkring 1 300 enskilda forn- och kulturlämningar ingår varje år i uppföljningen varav fornlämningar utgör ca 25–30 procent av lämningarna. Uppföljningen görs av Skogsstyrelsens arkeologer eller särskilt utbildade skogskonsulenter.

I en intern utvärdering¹⁵ genomförd 2018 beskrivs effekterna av *Hänsynsuppföljning Kulturmiljö*. Några slutsatserna var att inventeringen

- intensifierat arbetet för ökad hänsyn till kulturmiljöer i skogsbruket
- tillhandahåller efterfrågad information, men att kommunikationen kan förbättras
- bidrar till kompetensförsörjningen inom området skogsbruk och kulturmiljöer.

Samtidigt konstaterades att de inventerade objekten används mycket sparsamt i Skogsstyrelsens rådgivnings- och tillsynsarbete.

3.2.2 Skog & Historia

För att kunna arbeta strategiskt och målinriktat med kulturmiljöer i skogsmark är det nödvändigt att veta vad som finns där. Från 1930-talet fram till åren kring millennieskiftet har ett flertal inventeringsinsatser gjorts i Sverige men det är först på 1990-talet som de yngre kulturmiljöerna i skogen på allvar kom att inventeras. Detta skedde inom projektet Skog & Historia.

Skog & Historia var ett inventerings-, arbetsmarknads- och samarbetsprojekt inom Gröna Jobb med bland annat RAÄ, länsstyrelser och -museer samt arbetsförmedlingar. Inventeringar skedde i samtliga län förutom Hallands län. På grund av regeringsskifte och en förändrad arbetsmarknadspolitik lades projektet ner i början av 2008. Då var fortfarande en större del av Sveriges skogsareal i princip oinventerad. Under de drygt 10 år som projektet varade deltog närmare 7 000 inventerare och omkring 200 000 möjliga lämningar registrerades.¹⁶

¹⁵ Skogsstyrelsen 2018. *Effektutvärdering 2018. Skogsstyrelsens Hänsynsuppföljning Kulturmiljö*

¹⁶ Riksantikvarieämbetet och Skogsstyrelsen 2005, *Uppföljning av Skog & Historia 1995–2005*.

I dag sker endast en kvalitetssäkring och granskning av de registrerade lämningarna. Samtidigt tillkommer nya lämningar, bland annat i samband med avverkningsanmälningar. Efter granskning förs objekten över till RAÄ:s nationella kulturmiljöregister. Granskningen utförs av Skogsstyrelsens egna och för uppgiften särskilt utbildade arkeologer.

3.3 Rådgivning

Rådgivning om kulturmiljöer handlar framförallt om aktiviteter för att sprida kännedom om och stötta implementeringen av målbilderna för god miljöhänsyn till natur-, kultur- och sociala värden. Detta görs bland annat genom dialogaktiviteter med skogsbruket.

Vid objektvisa dialoger besöker Skogsstyrelsen ett avverkat objekt tillsammans med den eller de som planerat och/eller utfört åtgärden för att diskutera resultatet utifrån målbilderna. Det totala antalet yrkesverksamma som berörts av dialoger har under senare år legat mellan ca 500–1 500 personer/år, och uppföljningar visar att knappt 30 procent av dialogerna berör kulturmiljöer. Objekt som ingått i *Hänsynsuppföljning Kulturmiljö* kan diskuteras om de berörts av avverkningen.

Skogsstyrelsens e-tjänster är ett stöd för skogsbrukarna att ta god miljöhänsyn. I *Mina sidor* kan skogsägaren planera sina skogsbruksåtgärder och har då tillgång till all information om kända kulturlämningar som Skogsstyrelsen har. Samma information finns tillgänglig i öppna karttjänster som alla kan ta del av. Genom Skogsdataportalen görs informationen tillgänglig för de större skogsföretagen att föra över data till det egna geografiska informationssystemet.

3.4 Tillsyn

Skogsstyrelsen är tillsynsmyndighet för skogsvårdslagen (SvL) och miljöbalken (MB). I 30 § i skogsvårdslagen finns bland annat föreskrifter för hänsyn till övriga kulturhistoriska lämningar (ökl) i skogen.

Innan en föryngringsavverkning som omfattar minst 0,5 hektar sker är skogsmarkens ägare skyldig att lämna in en anmälan till myndigheten innehållande bland annat uppgifter om den hänsyn som avses att tas vid den planerade avverkningen. Skogsstyrelsen bedömer vid handläggningen av underrättelsen behovet av tillsyn på det aktuella området. Tillsynen kan utmynna i antingen en vägledning om lagens krav, ett beslut om förbud mot en åtgärd eller ett beslut om föreläggande att utföra en åtgärd på ett visst sätt.

Om det för utredningen av ett ärende finns behov, har handläggaren möjlighet att begära in kompletterande uppgifter, till exempel om hänsyn till övriga kulturhistoriska lämningar.

Skogsstyrelsen får årligen in omkring 60 000 avverkningsanmälningar. Omkring 9 procent av dessa berör registrerade forn- och kulturlämningar. Då en stor del av skogsmarken inte är inventerad kan den faktiska siffran vara betydligt större. I samband med hänsynsuppföljningen 2018 uppskattades att i 39 procent av avverkningsanmälningarna saknades uppgifter om de

registrerade kulturlämningarna. I 44 procent fanns en notering och i 17 procent av anmälningarna var lämningarna väl beskrivna i text och med karthänvisning.

Varje år tas en behovsutredning¹⁷ gällande för tre år fram som underlag till myndighetens årliga samlade tillsynsplan. I nu gällande behovsutredning lyfts att störst behov av tillsyn finns vid bland annat avverkningar som berör kulturmiljöer. I den tillsynsplan¹⁸ som bygger på behovsutredningen anges regionala miniminivåer som fångar upp lägstanivån för den tillsyn som syftar till att säkerställa att lagstiftningen följs. I tillsynsplanen görs en prioritering av beslut enligt skogsvårdslagen. Kulturmiljöer är en prioriterad hänsynsvariabel.

Vid uppföljning av tillsynsplanen har det visat sig att tillsynen varierat mellan olika distrikt. För att öka enhetligheten över landet och samtidigt öppna för möjligheten att prioritera ytterligare tillsyn utifrån regionala eller lokala behov har miniminivåer per region tagits fram för en del av dessa aktiviteter. För 2019 gäller att minst 350 beslut om hänsyn enligt skogsvårdslagen eller miljöbalken ska fattas. Av de beslut om hänsyn som skrivs ska minst 180 beröra kulturmiljöer, hänsynskrävande biotoper eller skyddsområden mot vattendrag men inget är sagt om fördelningen mellan de olika miljövärdena.

För andra tillsynsaktiviteter, som fältbesök före och efter avverkning samt vägledning, finns inga miniminivåer utan dessa styrs av resurser, behov och tillgänglig kompetens. För att kunna arbeta med tillsyn på övriga kulturhistoriska lämningar är kunskap och medvetenhet om kulturhistoriska lämningar bland medarbetarna av stor vikt.

3.5 Formellt skydd och skötsel

Områdesskyddsprocessen hanterar bildande och förvaltning av biotopskyddsområden och naturvårdsavtal vilket bidrar till bevarande av biologisk mångfald och andra miljövärden. I processen ingår även tillsyn av biotopskyddsområden samt kontroll av naturvårdsavtal.

3.5.1 Bildande av formellt skydd

Inriktningen och genomförandet av bildandet av biotopskyddsområden och naturvårdsavtal sker i enlighet med *Nationell strategi för formellt skydd av skog*.¹⁹ I strategin finns en prioriteringsmodell för urval och prioritering av vilka skogsbiologiska värdekärnor som bildandet av formellt skydd ska inriktas mot samt hur andra bevarandevärden, bland annat kulturmiljövärden och rekreation och friluftsvärden, ska beaktas.

I många fall innehåller skogliga värdekärnor även höga kulturmiljövärden. Det kan vara punktvis förekommande forn- eller kulturlämningar till hela kulturhistoriska miljöer och landskapsavsnitt. I många fall bidrar kulturarvet

¹⁷ Skogsstyrelsen 2018, *Behovsutredningen för Skogsstyrelsens tillsyn 2019–2021*. Rapport dnr 2018/3111

¹⁸ Skogsstyrelsen 2019, *Samlad tillsynsplan 2019*. Rapport 019/9.

¹⁹ Naturvårdsverket och Skogsstyrelsen 2017, *Nationell strategi för formellt skydd av skog*. Reviderad version 2017.

även till ett områdes natur- och upplevelsevärden och området får då ett högre bevarandevärde, dvs. det kan prioriteras högre för formellt skydd. Skogliga värdekärnor i områden som utgör en mosaik av skogar och odlingslandskap med höga natur- och kulturvärden ska prioriteras.

Vad som kan skyddas som biotopskyddsområde regleras i förordningen om områdesskydd²⁰ och Skogsstyrelsens allmänna råd om områdesskydd.²¹ Här anges de 19 skogstyper som kan skyddas med beslut om biotopskyddsområde. Av dessa är det framförallt skogstyperna *Mark med mycket gamla träd*, *Hassellundar och hasselrika skogar*, *Äldre betespräglad skog* samt *Örtrika allundar* som kan tillgodose bevarandet av det biologiska kulturarvet. I de skogliga värdekärnor som skyddas med biotopskydd, oavsett skogstyp, finns forn- och kulturlämningar som sannolikt ges ett ytterligare skydd förutsatt biotopskyddsområdet förvaltas väl.

Naturvårdsavtal är i grunden ett nyttjanderättsavtal som tecknas mellan en markägare och staten. Syftet är att bevara och utveckla biologisk mångfald men avtalet kan även användas för att ta hänsyn till andra värden.²² Sedan några år tillbaka har Skogsstyrelsen möjlighet att teckna naturvårdsavtal med syfte att bevara områden med höga sociala värden. Kulturmiljöer är ett av flera definierade sociala värden.

3.5.2 Förvaltning av formellt skyddade områden

Skogsstyrelsen har ansvar för att biotopskyddsområden och områden med naturvårdsavtal vårdas och förvaltas ansvarsfullt så att den biologiska mångfalden som skyddet avser att bevara gynnas. Skogsstyrelsen initierar och finansierar skötselåtgärder i områden med de högsta biologiska värdena och i områden där värdena riskerar gå förlorade om inte åtgärder sker omedelbart. Vid åtgärder inom dessa områden ska såväl kulturmiljöer som sociala värden värnas. I de fall fornlämningar berörs av planerade skötselåtgärder ska samråd normalt ske med berörd länsstyrelse.

3.6 Ekonomiska stöd

Skogsstyrelsen har och kommer sannolikt även fortsättningsvis att ha olika former av ekonomiska stöd för skötsel av skogens olika miljövärden. De ekonomiska stöd som finns i dag är *Skogens miljövärden*²³, som är en del av Landsbygdsprogrammet 2014–2020, och det nationella stödet *Natur- och kulturmiljöåtgärder i skogen (Nokås)*²⁴

En nackdel med dessa är att de inte verkar långsiktig utan mer är av engångsinsats och att de inte alltid är anpassade för att tillgodose kulturmiljövårdens intressen.

²⁰ Förordning (1998:1252) om områdesskydd enligt miljöbalken m.m.

²¹ Skogsstyrelsens allmänna råd om områdesskydd SKSFS 2013:1

²² Näringsdepartementet 2018, *Strategi för Sveriges nationella skogsprogram*. Bilaga till protokoll IV 5 vid regeringssammanträde den 17 maj 2018, N2018/03142/SK

²³ <http://www.skogsstyrelsen.se/aga-skog/stod-och-bidrag/skogens-miljovarden/> (2019-09-03)

²⁴ <http://www.skogsstyrelsen.se/aga-skog/stod-och-bidrag/nokas/> (2019-09-03)

Flera av våra ekonomiska stöd går inte att använda till kulturmiljövårdsinsatser om det inte samtidigt finns höga naturvärden. Nuvarande stöd *Skogens miljövärden* bygger till exempel på ett poängsystem som innebär att forn- och kulturlämningar aldrig kan få bidrag enbart utifrån sitt eget värde. Något annat måste alltid till i form av höga naturvärden. Detsamma gäller Nokås, där stöd i första hand prioriteras till områden med dokumenterat höga naturvärden, till exempel nyckelbiotoper, objekt med naturvärden, Natura 2000-områden och värdefulla vattendrag mm.²⁵

Tabellen nedan redovisar beviljade åtgärder då det gäller *Skogens miljövärden* under perioden 2016–2018.²⁶ Stödet är utformat som sju fasta ersättningar, där stödet ges med fasta belopp per hektar, styck eller meter. Den åtgärd som fått störst stöd är *Sköta natur och kultur*. Hur mycket som gått till kulturåtgärder går inte att utläsa. Åtgärderna *Rensa kulturmiljö* och *Rensa stenmur* redovisas separat.

Totalt beviljat per åtgärd 2016.01.01–2018.12.31	Omfattning (hektar)	Belopp kr
Bränningar (ha)	1 380,8	13 901 600
Sköta natur och kultur (ha)	4 507,8	40 429 800
Gallra fram lövrik skog (ha)	813,5	6 802 100
Gallra fram ädellöv (ha)	259,6	2 336 400
Rensa kulturmiljö (st)	251	326 300
Rensa stenmur (m)	5 009	42 577
Våtmark (ha)	12,4	186 000
Summa		64 024 777

Beviljade åtgärder 2018 inom Skogens miljövärden. Observera att parenteser (hektar) som står under rubriken Omfattning ska tas bort. Kolumnen kan även ange meter och stycken (se vänsterspalt).

I redovisningen av beviljade och utbetalda ärenden inom Nokås²⁷ är bilden lite annorlunda. Där finns en något tydligare uppdelning där stöd till kulturmiljöer framgår. Men troligen finns det även här med en del kulturmiljöer i de ärenden som redovisats med exempelvis ”biologisk mångfald”.

²⁵ Skogsstyrelsen Protokoll A-7/2019

²⁶ Skogsstyrelsen 2019, *Årsredovisning 2018*.

²⁷ Skogsstyrelsen 2019, *Årsredovisning 2018*.

Nokås, fördelning på miljövärden som främjas, hektar

Miljövärde	2018		2017		2016	
	Beviljade	Utbetalade	Beviljade	Utbetalade	Beviljade	Utbetalade
Biologisk mångfald	382	380	611	972	848	1 574
Vattenmiljö	58	10	33	21	8	13
Kulturmiljö	6	17	51	48	70	115
Biologiskt kulturarv	24	21	21	39	51	54
Landskapsbild/friluftsliv	54	31	26	21	11	181
Övrigt	31	29	80	57	24	40
Summa	555	488	822	1 158	1 012	1 977

Redovisningen bygger på åtgärds-koder som ska ange det huvudsakliga värde som gynnas av stödet och ofta kan det vara både biologiska och kulturella värden. Sammanfattningsvis visar sammanställningen med stor tydlighet att Nokås i första hand används för att gynna biologisk mångfald i betydligt större omfattning än kulturmiljöer och biologiskt kulturarv. Enligt senaste miljömålsrapport har den ”absolut största delen” av stödet till natur- och kulturmiljövårdsåtgärder (Nokås) utbetalats för att gynna biologisk mångfald.²⁸

3.7 Uppdrag

Skogsstyrelsen är en myndighet med uppdragsverksamhet. Inom uppdragsverksamheten kan vi komplettera myndighetsuppgifterna. Skogsstyrelsens uppdragsverksamhet är organisatoriskt integrerad i myndigheten, men ekonomiskt separerad. De produkter och tjänster som erbjuds och genomförs ska över tid bära sina egna kostnader.

Den största verksamheten som berör kulturmiljöer är inom så kallade konsulttjänster där beställaren har specifika krav på vad tjänsten ska innehålla. Här kan nämnas en anpassad form av Skogsstyrelsens *Hänsynsuppföljning Kulturmiljö* som utförs till skogsbolag med en omfattning om ca 200 tjänstgöringsdagar årligen. Till skillnad från Skogsstyrelsens egen hänsynsuppföljning görs denna av konsulenter som utför den generella hänsynsuppföljningen efter avverkning.

På lokal och regional nivå utförs även olika typer av inventeringar, dels åt länsstyrelser och dels åt företag vid olika typer av exploatering. En viktig samarbetspartner har länge varit Arbetsförmedlingen med arbetsmarknadsprojekt som Gröna Jobb och nu senast Naturnära Jobb. I dag är detta nerlagt.

På distriktsnivå utför Skogsstyrelsen SYN-utbildningar inom Natur- och kulturmiljö. I dessa utbildningar ingår pass med kulturmiljö. Förutom SYN-utbildningar genomförs även utbildningar beställda av företagen. Mer än

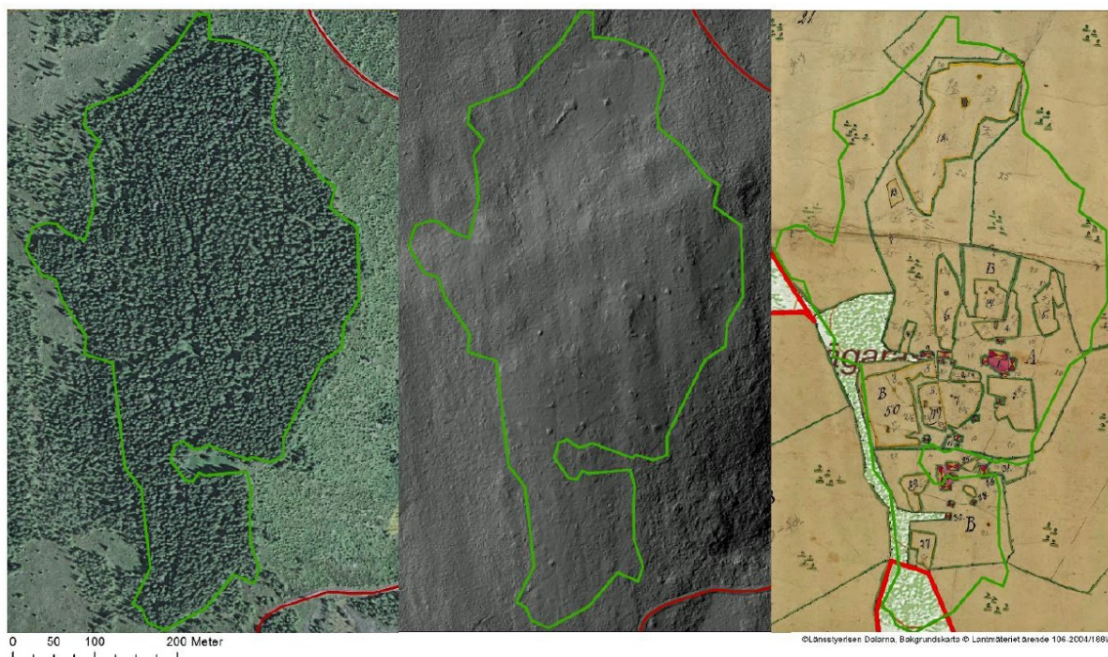
²⁸ Skogsstyrelsen 2019, *Fördjupad utvärdering av Levande skogar 2019*. Rapport 2019/2

1000 personer anställda vid Billerud och Sveaskog har genomgått Skogsstyrelsens utbildningar i kulturmiljövård.

3.8 Landskapsperspektiv

Det är lätt att uppfatta landskapet som något statiskt, att det som i dag är skog alltid varit skog. Tvärtom så har landskapet under alla tider varit föremål för förändringar. Det kan handla om naturliga förändringar orsakade av till exempel klimat eller naturkatastrofer men det kan också vara förändringar föranledda av människans nyttjande av landskapet. Går vi 150 år tillbaka i tiden så var stora delar av dagens skogar ett brukat landskap med åkrar, ängar, bebyggelse och tidigindustriella lämningar. Spåren efter detta hittar vi nu i dagens skogar.

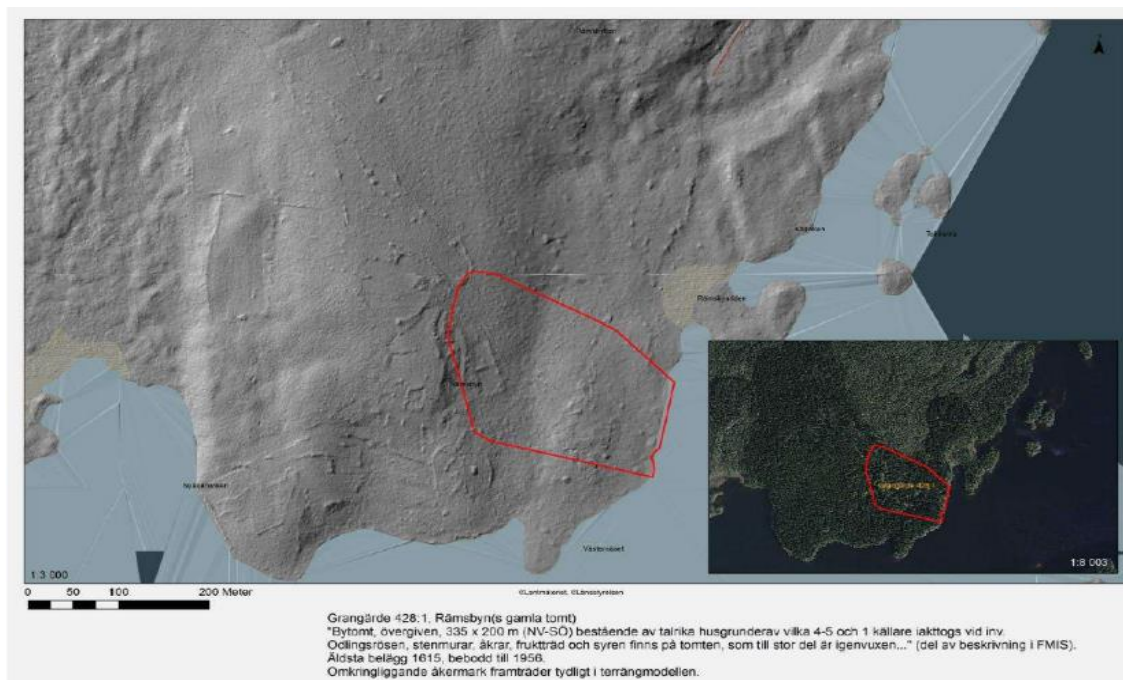
Figurerna nedan visar två exempel på vad som kan döljas i dagens skogar och hur lämningar kan presenteras och beskrivas. Den första visar en oregistrerad torplämning.²⁹ Den är väl synlig på terrängmodellen i mitten och den finns på kartor men är inte registrerad i kulturmiljöregistret. Risken är därför stor att den missas i samband med avverkning och markberedning. Det andra exemplet³⁰ visar en bytomt vars beskrivning endast tar upp en liten del av alla de lämningar som lätt upptäcks på den stora bilden. Även här är skaderisken stor trots att lämningen är registrerad.



Jägaråsen, oregistrerad torplämning med 1700-talsbelägg. Skogen runtomkring är avverkad och nu ska skogen vid torpet avverkas (grön markering). En vanlig syn vid många av de fäbodrar och torp som övergavs i första hälften av 1900-talet och nu aktuella för slutavverkning. Skatläggningsskattan från år 1823 (20-sfx-87) rektifierades med hjälp av terrängmodellen. Säfsnäs socken, Ludvika kommun.

²⁹ Alexander, Benedict 2013, Laserskanning och agrara lämningar. Uppsala Universitet.

³⁰ Alexander, Benedict 2014, Laserskanning och fornminnesinventering. Skog & Historia 2014. Länsstyrelsen Dalarnas län, PowerPoint



Vi lever i dag i ett allt mer polariserat samhälle där olika intressen många gånger ställs mot varandra. Då det rör skogsmarken kan det handla om relationen mellan de jämställda målen produktions- och miljövärden. Men det kan även handla om relationen mellan olika miljövärden som till exempel natur, kultur och skogens sociala värden. Istället för att se dem som delar av en helhet betraktar vi dem ofta som separata miljövärden skilda från varandra. För ett bättre landskapsperspektiv är en helhetssyn på landskapsrummets innehåll nödvändigt och dess betydelse ett måste. Då mycket av Skogsstyrelsens operativa verksamhet är knuten till enskilda objekt arbetar vi i dag i begränsad omfattning i ett landskapsperspektiv.

3.8.1 Grön infrastruktur och ekosystemtjänster

Miljömedvetenheten har till följd av pågående klimatförändringar ökat stort under de senaste åren liksom intresset och arbetet med att bevara och utveckla den biologiska mångfalden. Därmed har också arbetet utifrån ett landskapsperspektiv kommit att få ett allt större fokus även om vägen dit är lång. Ett flertal större projekt och förvaltningsarbeten med landskapsinriktning pågår som också berör Skogsstyrelsens arbete, t.ex. grön infrastruktur (GI) och ekosystemtjänster (EST).

Grön infrastruktur definieras av Naturvårdsverket som ett ekologiskt funktionellt nätverk av livsmiljöer och strukturer, naturområden samt anlagda element som utformas, brukas och förvaltas på ett sätt så att biologisk mångfald bevaras och för samhället viktiga ekosystemtjänster främjas i hela landskapet.³¹ Enligt Skogsstyrelsen är GI ett nätverk av natur som bidrar till fungerande livsmiljöer för växter och djur och till människors välbefinnande.³²

³¹ <https://www.naturvardsverket.se/gron-infrastruktur> (2019-01-21)

³² <https://www.skogsstyrelsen.se/miljo-och-klimat/gron-infrastruktur/> (2019-01-21)

Begreppet *ekosystemtjänst* utgår i första hand från ett ekologiskt och ekonomiskt tänkande. I begreppet ekosystemtjänst används ekonomiska incitament för att främja ett hållbart nyttjande av ekosystemen.³³ Hur man använder begreppet varierar men den generella uppfattningen är att det handlar om de länkar som finns mellan människor och natur.³⁴ Enligt Naturvårdsverket särskiljer sig ekosystemtjänster genom att de är beroende av levande organismer.³⁵ Kulturella tjänster är, enligt Skogsstyrelsens definition, icke-materiella värden såsom skogars bidrag till vårt välbefinnande genom att erbjuda miljöer för friluftsliv, turism, bidrag till mental och fysisk hälsa, och skogens roll i hur vår folktro och spirituella värden utformats.³⁶

Även om man i dessa projekt framhåller hela landskapets betydelse har det fysiska kulturarvet i form av forn- och kulturlämningar samt kulturmiljöer kommit att få en något undanträngd roll. Tittar man närmare på definitioner och beskrivningar av kulturbegreppet i grön infrastruktur och ekosystemtjänster inser man snart att det kulturella i dessa mer berör det som kan betecknas som *socialt överförda levnadsmönster*.³⁷ Det handlar då om aktiviteter och levnadssätt som överförs mellan generationer, t.ex. jakt, svamp- och bärplockning. Då forn- och kulturlämningar nämns är det oftast som bidrag till upplevelser i samband med friluftsliv och naturturism och inte för det kulturhistoriska värdet. Detta blir tydligt i Naturvårdsverkets indelning av ekosystemtjänsterna i fyra grupper:

- Försörjande: till exempel spannmål, dricksvatten, trävirke, bioenergi.
- Reglerande: till exempel luftrening, pollinering, klimatreglering.
- Kulturella: till exempel friluftsliv, hälsa, naturarv och turism.
- Stödjande: för att övriga tjänster ska fungera, till exempel fotosyntes och bildning av jordmån.³⁸

Skogsstyrelsen har en motsvarande indelning:

- försörjande tjänster, väl synliga produkter som timmer och massaved
- reglerande processer som förebyggande av stormskador
- kulturella tjänster såsom bidrag till fysisk och mental hälsa
- stödjande tjänster som utgör grundläggande förutsättningar som fotosyntes.

Det fysiska kulturarvet i form av lämningar omnämns inte i någon av indelningarna. Rösen, stensättningar, husgrunder och stenmurar verkar endast

³³ Hansen, K, Malmaeus, M & Lindblad, M 2014. Ekosystemtjänster i svenska skogar. Svenska miljöinstitutet. 2014

³⁴ Hansen, K, Malmaeus, M & Lindblad, M 2014. Ekosystemtjänster i svenska skogar. Svenska miljöinstitutet.

³⁵ <https://www.naturvardsverket.se/Miljoarbete-i-samhallat/Miljoarbete-i-Sverige/Uppdelat-efter-omrade/Ekosystemtjanster/Vad-ar-ekosystemtjanster/> (2019-01-21)

³⁶ Skogsstyrelsen 2016, Skogens ekosystemtjänster – status och påverkan. Rapport Dnr 2016/3238 (remissversion)

³⁷ <https://sv.wikipedia.org/wiki/Kultur> (2019-09-03)

³⁸ <https://www.naturvardsverket.se/Miljoarbete-i-samhallat/Miljoarbete-i-Sverige/Uppdelat-efter-omrade/Ekosystemtjanster/Vad-ar-ekosystemtjanster/> (2019-07-08)

ingå i de fall de kan klassas som biotopskydd enligt miljöbalken eller då de ingår i ett formellt skyddat område, till exempel ett naturreservat.

3.8.2 Det biologiska kulturarvet

Den biologiska mångfalden är i många fall också ett biologiskt kulturarv skapat av människor, och som följaktligen också kräver kulturhistoriska kunskaper för att kunna bevaras långsiktigt.³⁹ Biologiskt kulturarv är natur som berättar om kultur. Det utgörs av ekosystem, naturtyper och arter som uppstått, utvecklats, eller gynnats genom människans nyttjande av landskapet och vars långsiktiga fortlevnad förutsätter eller påverkas positivt av fortsatt brukande och skötsel.⁴⁰ I det biologiska kulturarvet möts natur, kultur och sociala värden. Generellt är det biologiska kulturarvet dåligt dokumenterat och saknas oftast i officiella register. Enstaka gränsöverskridande (natur/kultur) projekt har genomförts, till exempel ”Syrener i ruiner”.⁴¹

3.9 Samverkan

Kulturmiljön ett av flera miljövärden som präglar skogen och men även landskapet i stort. Likaså är det många olika myndigheter, företag och organisationer som har en inverkan på kulturlandskapet och dess utveckling. Detta förutsätter samverkan på många olika plan. Nedan följer några exempel där Skogsstyrelsen medverkar eller har medverkat.

- Skogsstyrelsen och Riksantikvarieämbetet har samverkat i utvecklandet och arbetet med inventeringar (Skog & Historia) och uppföljningar (Hänsynsuppföljning Kultur).
- I dialog med myndigheter, skogssektorn och berörda organisationer har gemensamma målbilder för god hänsyn till kulturmiljöer i samband med skogsbruksåtgärder tagits fram.
- I projektet Kraftsamling kultur, som bedrivs i region Nord, samverkar myndigheter, skogsbruket och organisationer med målsättningen att inga forn- eller kulturlämningar ska skadas i samband med skogsbruk.
- Skogligt KULTURMiljönätverk nord (SKUM) – ett i norra Sverige regionalt myndighetsnätverk för kulturmiljöfrågorna i skogen som bland annat arbetar med frågor kring kompetenshöjning.
- Regionala/länsvisa samarbeten.
- SKÅNK (Skogen; mångfald av Natur- och Kulturarv), en återkommande konferens och mötesplats för att diskutera aktuella frågor kring skogens mångfald. Arrangeras tillsammans med Stockholms universitet, Uppsala universitet, Riksantikvarieämbetet och länsstyrelserna.
- Samarbetet med Skogforsk med flera som ledde till de branschgemensamma riktlinjerna

³⁹ Proposition 2008/09:214 *Hållbart skydd av naturområden*.

⁴⁰ <https://www.raa.se/kulturarv/landskap/biologiskt-kulturarv/det-har-ar-biologiskt-kulturarv/> 2019-02-27

⁴¹ Sköld, J. & Svensson 2009, C, *Syrener i ruiner. En metod att inventera torpen och torparnas växter*. Stiftelsen Kulturmiljövård Mälardalen.

3.10 Nationella skogsprogrammet

Det svenska nationella skogsprogrammet har som vision att ”Skogen - det gröna guldets – ska bidra med jobb och hållbar tillväxt i hela landet samt till utvecklingen av en växande bioekonomi.” Programmet omfattar även arbete med hänsyn till bland annat kulturmiljövärden.

Inför arbetet med skogsprogrammet skriver regeringen att i många skogar, inklusive frivilligt avsatta och formellt skyddade områden, genomförs naturvårdande skötsel och restaurering med syfte att bevara och utveckla höga natur-, kultur- och sociala värden. Man påpekar också vikten av att skogsbruket verkar för att skador på fornlämningar undviks och att pågående arbete fortsatt utvecklas. I syfte att upprätthålla natur- och kulturmiljövärdena i skyddade skogar satsar regeringen också särskilda medel. För att skogen ska kunna brukas på ett mångsidigt, aktivt och hållbart sätt bör kunskapen om skogens alla värden liksom om allemans- och äganderätten öka i samhället.⁴²

Skogsprogrammet har fem fokusområden:

- Ett hållbart skogsbruk med ökad klimatnytta.
- Mångbruk av skog för fler jobb och hållbar tillväxt i hela landet.
- Innovationer och förädlad skogsråvara i världsklass.
- Hållbart brukande och bevarande av skogen som en profilfråga i svenskt internationellt samarbete.
- Ett kunskapskliv för ett hållbart brukande och bevarande av skogen.

Flera av dessa berör även kulturmiljövärden, dels utifrån ett bevarandeperspektiv, dels som en del av turism- och besöksnäringen.

⁴² Näringsdepartementet 2018, *Strategi för Sveriges nationella skogsprogram*. Bilaga till protokoll IV 5 vid regeringssammanträde den 17 maj 2018, N2018/03142/SK

4 Skogsstyrelsens framtida arbete med kulturmiljöfrågor

4.1 Inledning

För att nå fastställda mål samt säkra att kulturmiljön beaktas i myndighetens styrning, utvärderingar mm behöver Skogsstyrelsen

- kommunicera de nationella kulturmiljömålen och hur våra processer bidrar till dessa
- utveckla inventerings- och uppföljningsverksamheten
- tydligare och mer omfattande information
- arbeta aktivt med kompetensfrågor.

Kulturmiljövården berör många politik- och sakområden vilket innebär att det vi gör i skogen måste harmoniseras med andra verksamheter, såväl interna som externa.

Skogsstyrelsen har genom det pågående projektet *Kundresa avverkning* fått större förståelse för hur markägare tänker och agerar inför och i samband med slutavverkning och förnygringsarbetet. Projektet har förslag på åtta utvecklingsområden varav ett heter *Stödja förvaltning*. Många markägare saknar kunskap kring vilka lagar och regler som gäller vid avverkning och skulle många gånger vilja ha en objektiv part att diskutera med. Här skulle Skogsstyrelsen kunna spela en viktig roll genom att till exempel

- bidra till att kulturmiljövården blir en naturlig del av brukandet och att kompetensen inom området höjs
- stödja markägaren i att forma en målbild för skogen.

Nedan följer förslag till hur Skogsstyrelsen ska verka för en större förståelse för kulturmiljövårdens behov i samband med skogens brukande samt hur vi tillsammans ska kunna nå uppställda miljö- och kulturmiljömål.

4.2 Kunskap, attityd, förståelse och medvetenhet

För en ökad acceptans och förståelse till arbete med kulturmiljövård ska Skogsstyrelsen

- öka medvetenheten och kunskapen om kulturmiljövärden i samband med brukandet av skogen
- ta fram tydliga kompetenskrav för Skogsstyrelsens personal på alla nivåer som arbetar inom områden där kulturmiljövärden berörs
- se över behovet av antikvarisk personal
- fortsätta att utveckla den interna kunskapsuppbyggnaden kring kulturmiljövården
- säkra att kulturmiljön beaktas i myndighetens styrning, utvärderingar mm på samma sätt som andra miljövården
- verka för att kulturmiljövårdsfrågor ges ett större utrymme vid landets skogliga utbildningar.

Attityd och förhållningssätt till ett ämne, sak eller företeelse handlar många gånger om kunskap (*hur*) och medvetenhet (*varför*). Det är lätt att fastna vid en strikt kunskapsnivå där man vet hur man ska agera i en viss situation men inte till fullo förstå varför. Man kan känna till detaljer men sakna medvetenhet kring helheten.

Olika arbetsuppgifter ställer olika krav på kompetens. För vissa arbetsuppgifter kan en grundläggande nivå räcka medan andra kräver en högre kunskap. Otillräcklig kompetens kan medföra ökad risk för felaktiga beslut och/eller tolkningar som får till följd att kulturarvet inte bevaras. Felaktiga beslut kan även leda till att den enskilde skogsägaren får fördyrade kostnader som inte är skäliga. En högre kunskapsnivå fås med en medveten och riktad rekrytering samt genom utbildningar och återkommande kalibreringsövningar.

För den operativa personalen (konsulenter) är en skoglig eller annan naturvetenskaplig utbildning den vanligaste bakgrunden. Enligt miljöledningssystemet finns därför ett minimikrav på fältpersonalen att genomgå en 2-dagars kulturmiljöintroduktion. Detta krav gäller personal på distrikt men inte personal på skogsavdelningens enheter.

Vissa arbetsuppgifter inom kulturmiljövården är möjliga att genomföra med konsulenter som fått en särskild utbildning i skoglig kulturmiljövård. Det kan till exempel vara uppföljning av skador efter skogsbruksåtgärder (*Hänsynsuppföljning Kultur*). Åtta distrikt har medarbetare med minst 20 p och fyra distrikt har medarbetare med 15 högskolepoäng i skoglig kulturmiljövård. Av Skogsstyrelsens 21 distrikt saknar sex distrikt medarbetare med mer än två dagars obligatorisk kulturmiljöintroduktion.

Andra arbetsuppgifter kräver en mer kvalificerad utbildning, till exempel granskning av Skog & Historia-objekt för överförande till Kulturmiljöregistret. Detta register ligger till grund för beslut som berör fornlämningar enligt kulturmiljölagen. Då fornlämningar har ett starkt lagskydd är det av största vikt att den information som förs in i registret är korrekt. Antikvarisk kompetens kan även krävas vid rådgivning av mer komplexa miljöer.

Tydliga kompetenskrav bör formuleras för övrig personal som arbetar med uppgifter där kulturmiljövärden berörs. Samma krav bör även gälla ett urval av medarbetare på enheter då det är där som en väsentlig del av myndighetens processer utvecklas och förvaltas, till exempel rådgivning och tillsyn. Det behövs fler medarbetare med ett mer uttalat ansvar för kulturmiljöfrågor på distrikten liknande det som finns för till exempel naturvård och nyckelbiotoper.

Under de senaste åren har kulturmiljökompetensen inom myndigheten minskat och kommer, på grund av pensionsavgångar, att göra så även under kommande år. Det finns därmed ett visst rekryteringsbehov av antikvarisk personal inom myndigheten som behöver klarläggas.

4.2.1 Extern kunskapsuppbyggnad

Trots att en större del av våra forn- och kulturlämningar ligger i skogsmark är kulturmiljövård inget obligatoriskt ämne i landets skogliga utbildningar. Årligen utexamineras studenter utan nödvändig och grundläggande kunskap i ämnet. Många hamnar på beslutsfattande poster inom skogssektorn med stora påverkansmöjligheter på kulturarvet. Kunskapen kring kulturarvet måste därför bli en självklar del i utbildningar med skoglig inriktning.

Skogsstyrelsen bör verka för att kulturmiljövårdsfrågor ges ett större utrymme på landets skogliga utbildningar och på samtliga nivåer. Det är också viktigt att initiera, stödja och uppmuntra forskning och annan kunskapsuppbyggnad om kulturmiljövård i samband med skogliga åtgärder.

4.3 Inventeringar och uppföljningar

Skogsstyrelsen ska

- *i samråd med berörda aktörer utreda hur forn- och kulturlämningar i skogslandskapet kan kartläggas inklusive ansvarsfördelning och metodik*
- *undersöka möjligheter till finansiering av kartläggning av kulturlämningar*
- *fortsätta med uppföljning av tagen hänsyn till kulturmiljöer efter föryngringsåtgärder, den så kallade Hänsynsuppföljning Kulturmiljö.*

En större del av våra skogar är inte inventerade utifrån dagens behov. Vid Riksantikvarieämbetets nationella fornminnesinventering som startade 1938 registrerades i första hand fasta fornlämningar som skyddades enligt dåvarande fornminneslag. Dessa skulle finnas utsatta på de ekonomiska kartorna. Ibland kom även yngre lämningar att registreras men mer ofta blev

de bara markerade utan närmare beskrivning. Dessutom var skogsmarken inte alltid prioriterad. Den inventerades om tiden räckte till.

Detta innebär att många av de lämningar som skogsbruket, och även andra arbetsföretag, i dag har att ta hänsyn till inte är registrerade även om de kanske är kända. Det visar om inte annat Skog & Historia-inventeringen. På de omkring 20 procent av skogsarealen som inventerades registrerades närmare 200 000 möjliga lämningar. Även om många registreringar senare kom att avskrivas pekar det ändå på att en stor del av vårt kulturarv fortfarande är okänt och riskerar att skadas av pågående skogsbruk. Detta gäller även det biologiska kulturarvet.

Skog & Historia-registret omfattar i dag ca 96 000 registrerade och förmodade lämningar. Omkring 26 000 av dessa är tips som skickats in av skogsföretag i samband med avverkningsanmälningar. Det innebär att registret hela tiden kompletteras med nya lämningar. Bland objekten finns både lagskyddade forn lämningar och övriga kulturhistoriska lämningar. Alla objekt måste granskas innan de kan överföras till det nationella Kulturmiljöregistret.

Med dagens resurser klarar Skogsstyrelsen av att kvalitetssäkra omkring 8 000 objekt/år. Det innebär att det skulle ta ca 13 år att gå igenom hela registret. Om ingen granskning sker kommer Skog & Historia-registret med tiden att bli alltmer omfattande och vi kommer att ha ett register med möjliga lämningar som skogsbruket ska ta hänsyn till. Detta kan innebära extra kostnader för den enskilde markägaren.

Skogsstyrelsen bör, i samråd med andra berörda myndigheter, ta initiativ till en utredning om fortsatt inventering av forn- och kulturlämningar samt hur en inventering av det biologiska kulturarvet på skogsmark kan och bör ske. Här saknas också en koppling mellan olika inventeringsverksamheter som sker inom den "biologiska sidan" och den "kulturella sidan". En samsyn och samverkan skulle stärka arbetet med biologisk mångfald, biologiskt kulturarv och därmed även landskapsperspektivet i stort.

Skogsstyrelsen avser att fortsätta arbetet med *Hänsynsuppföljning Kulturmiljö*.

För att kunna fortsätta med inventeringar, granskningar och uppföljningar är kompetensfrågan av största vikt.

4.4 Rådgivning, information och kommunikation

Skogsstyrelsen bör

- fortsätta att utveckla informationsmaterial kring målbilderna för god miljöhänsyn samt ta fram material för skötsel av kulturmiljöer riktad mot yrkesverksamma, markägare och en bred allmänhet
- lyfta kulturmiljövårdsarbetet i samband med fortsatta åtgärder inom samverkansprocessen skogsproduktion
- använda resultaten från Hänsynsuppföljning Kulturmiljö i samband med rådgivning
- ta fram en plan för återkoppling på objektsnivå av resultaten från Hänsynsuppföljning Kulturmiljö till markägare och utförare
- öka tillgänglighet till inventeringsresultaten
- utveckla våra e-tjänster
- utveckla innehållet om kulturmiljöer på myndighetens webbplats för att ytterligare underlätta för webbplatsens besökare att hitta och ta till sig den information de behöver.

Information och kommunikation är två viktiga redskap för att nå uppställda mål. En viktig del är den direkta dialogen/rådgivningen riktad mot markägare och/eller deras ombud. I dag sker den huvudsakliga rådgivningen som berör kulturmiljöer inom ramen för de ekonomiska stöden i form av Landsbygdsprogrammets *Skogens miljövården* samt stödet till natur- och kulturmiljövårdsåtgärder, *Nokås* (se kap. 4.6).

Resultaten av *Hänsynsuppföljning Kulturmiljö* används vid regionala och nationella dialoger samt, vid efterfrågan, återkoppling till skogliga företag. Ingen återkoppling sker till de privata markägarna trots att de har det yttersta ansvaret samt att de många gånger har ett stort intresse för platsens historia och därmed även dess bevarande. Arbetet med återkoppling till såväl markägare som utförare bör utvecklas liksom tillgängliggörandet av inventeringsresultaten.

Många markägare är intresserade av kulturarvet och vill bevara och sköta ”sina” kulturmiljöer men det kräver kunskap och förståelse. Tyvärr är det inte alltid som detta finns med i kommunikationen mellan markägare och utförare/entreprenör. Med bra information riktad till markägaren ökar både möjligheten och motivationen till bra hänsyn.

Ett sätt kan vara att utveckla våra e-tjänster. Om en registrerad kulturlämning finns inom avverkningsytan kan markägaren/ombudet i dag genom att klicka på kartobjektet få fram administrativa och beskrivande uppgifter om lämningen. Däremot fås ingen information om vilken hänsyn som bör tas till lämningen. Detta skulle enkelt kunna åtgärdas genom att koppla framtagna målbilder till karttjänsten. Ett klick på kartan skulle då ge markägare/ombud all den information som behövs för att göra ett fullgott jobb.

Informationsinsatser kan även göras med riktade insatser till såväl markägare som entreprenörer i form av temadagar och skogskvällar i ett miljö- och landskapsperspektiv. Viktigt är att nödvändig kompetens finns vid all form av informationsinsats.

Skogsstyrelsen ska verka för att kulturmiljövårdsarbetet lyfts i samband med olika projekt och rådgivningskampanjer, till exempel då det gäller fortsatta åtgärder inom samverkansprocessen skogsproduktion.

Skogsstyrelsens webbplats är myndighetens primära externa informationskanal, där skogsägare även kan logga in till Mina sidor. Informationen på webben utvecklas löpande utifrån behov. När det gäller webbsidorna om kulturmiljöer, bör Skogsstyrelsen fortsätta att utveckla innehållet med fokus på att underlätta ytterligare för webbplatsens besökare att hitta och ta till sig den information de behöver.

Mycket har hänt sedan boken *Kulturmiljövård i skogen* gavs ut 1992 både vad gäller kunskap och lagstiftning. En uppdatering bör därför göras som med fördel kan kopplas till ovan nämnda informationsinsatser.

4.5 Tillsyn

Skogsstyrelsen bör

– tydliggöra föreskrifterna till skogsvårdslagen samt se över hur begrepp och termer används för att få en ökad tydlighet

– göra stödet för handläggning av avverkningsanmälningar som berör kulturmiljöer tydligare avseende arbetet med övriga kulturhistoriska lämningar.

Föreskrifterna till skogsvårdslagen är på en del punkter oklara gällande bland annat kulturmiljöer. Till exempel i samband med återbesogningskrav där det i dag inte är möjligt att undanta ytstora kulturmiljöer från återbesogning. De begrepp och värdeord gällande kulturmiljöer som finns i föreskrifterna till skogsvårdslagen behöver också förtydligas. Ett arbete med föreskriftsändringar och kommunikation med regering om utökat bemyndigande pågår.

Skogsstyrelsens handläggare har i en rutin för handläggning av avverkningsärenden som berör kulturhistoriska lämningar stöd för sitt tillsynsarbete. Ytterligare stöd för handläggning och tillsyn i dessa ärenden kan ges genom att till exempel utveckla checklistor och exempelsamlingar som ska finnas tillgängliga för handläggarna.

4.6 Formellt skydd och skötsel

Skogsstyrelsen ska

– se över möjligheten till hur kulturmiljövårdens intressen bättre kan tillgodoses inom arbetet med formella skydd

– med naturvårdande skötsel arbeta i ett landskapsperspektiv där även kultur- och sociala värden beaktas.

I dag finns begränsade möjligheter att formellt skydda kulturmiljöer i skogsmark förutom det skydd som utgår från kulturmiljölagen och till viss del skogsvårdslagen samt bildande av kulturresevat enligt miljöbalken och världsarv enligt Världskonventionen. Skillnaden är stor om man jämför med de olika skyddsformer som finns för skyddsvärda skogar och naturvärden:

- biotopskydd
- naturvårdsavtal
- naturreservat
- Natura 2000
- nationalparker.

Ovan nämnda skyddsformer kan även innehålla kulturmiljöer men utgångspunkten för bildande samt eventuell skötsel utgår i normalfallet från naturvärdet. Vanligtvis tecknas naturvårdsavtal för att bevara naturvärden och biologisk mångfald, men även kulturmiljövärden och värden för rekreation och friluftsliv har till viss del kunnat tillgodoses med avtalen.⁴³ Sedan några år tillbaka kan även sociala värden ligga till grund för tecknande av naturvårdsavtal. I definitionen av skogens sociala värden finns identitet och kulturarv med.⁴⁴ Det bör därför utredas om naturvårdsavtal även kan tecknas med kulturmiljöer som grund.

Tidigare kunde naturreservat skapas utifrån enbart ett kulturmiljövärde. Denna möjlighet används inte i dag efter det att skyddsformen kulturresevat tillkommit. Enligt miljöbalken kan mark- eller vattenområden förklaras som kulturresevat i syfte att bevara värdefulla kulturpräglade landskap. Kulturresevat är dock ingen lösning då det gäller skogsbrukets generella hänsyn till kulturvärden. I dag finns 44 st. kulturresevat (2018) vilket kan jämföras med cirka 5 000 naturreservat. Bara under 2018 fattades beslut om 258 nya naturreservat i Sverige. Det senast tillkomna kulturresevatet bildades 2014. Till detta kommer nationalparker, Natura 2000-områden, naturvårdsavtal mm. Många av dessa skyddade naturområden är i själva verket ett resultat av människans nyttjande av marken, till exempel ängen, den betespräglade skogen och fåbodvallen.

Fornlämningar är skyddade enligt kulturmiljölagen medan övriga kulturhistoriska lämningar saknar ett formellt skydd förutom det som anges i till exempel skogsvårdslagen och miljöbalken. En vanlig uppfattning är att

⁴³ Proposition 2008/09:214, *Hållbart skydd av naturområden*.

⁴⁴ Skogsstyrelsen 2013, *Skogens sociala värden – en kunskapsammanställning*. Meddelande 2013/9.

alla fornlämningar, på grund av det starka lagskyddet, också har ett större kulturhistoriskt värde än övriga kulturhistoriska lämningar. Den tidsgräns, före respektive efter 1850, som anges i kulturmiljölagen innebär inte att de yngre lämningar per automatik skulle sakna ett kulturhistoriskt värde eller vara mindre värdefulla. Många platser, till exempel torplämningar, kan lokalt ha ett mycket högt kulturhistoriskt värde men kanske inte så högt så att det kan förklaras som kulturresevat. Möjlighet till någon form av formellt skydd utifrån ett kulturhistoriskt värde vore önskvärt.

4.6.1 Naturvårdande skötsel

I Skogsstyrelsens strategi för naturvårdande skötsel⁴⁵ går att läsa att sådana vårdåtgärder enbart ska genomföras i syfte att bevara eller gynna den biologiska mångfalden.

Skogsstyrelsen har ensamt ansvaret för att biotopskyddsområden och, tillsammans med markägaren, ansvaret för att områden med naturvårdsavtal vårdas och förvaltas ansvarsfullt så att den biologiska mångfalden som skyddet avser att bevara gynnas. Dessa områden är många gånger kulturpåverkade. Det kan vara i form att ett biologiskt kulturarv, till exempel hamlade träd, eller att det inom objektet finns forn- och kulturlämningar. Vården av kulturvården behöver tydliggöras i områdets skötselplan för att undvika framtida skador, till exempel att träd som växer på lämningen blåser ner och orsakar rotvältor. En mindre undersökning 2006 visade att på 84 procent av de undersökta naturvårdsavtalen fanns kulturlämningar som var i behov av skötsel. Skötselplaner fanns endast i 37 procent av naturvårdsavtalen. I många fall var kulturlämningarna inte ens omnämnda i naturvårdsavtalet eller i dess skötselbilaga.⁴⁶

I de skogliga värdekärnor som skyddas med biotopskydd finns forn- och kulturlämningar som sannolikt ges ett ytterligare skydd förutsatt biotopskyddsområdet förvaltas väl.

Vid planering av skötsel i områden med forn- eller kulturlämningar är det viktigt att kulturmiljöaspekten finns med, även om syftet är att vårda den biologiska mångfalden. I kulturmiljölagens portalparagraf står att *”den som planerar eller utför ett arbete ska se till att skador på kulturmiljön undviks eller begränsas”*.⁴⁷ En illa planerad och utförd skötsel kan leda till en skada på en fornlämning, till exempel kvarlämnade naturvärdesträd på en förhistorisk grav, vilket bör ses som ett avsteg mot gällande lagstiftning. Detta arbetssätt måste vara tydligt i de handböcker och instruktioner som tas fram. En bra naturvårdande skötsel är en miljövårdande skötsel.

⁴⁵ Skogsstyrelsen 2010, *Strategi – Naturvårdande skötsel av områden med biotopskydd eller naturvårdsavtal*.

⁴⁶ Filipsson, Jan 2006, Hänsyn till kulturlämningar och kulturmiljövården inom områden med naturvårdsavtal. SLU Skogsmästarprogrammet examensarbete 2006:8.

⁴⁷ Kulturmiljölagen (1988:950)

4.7 Ekonomiska stöd

Skogsstyrelsen ska

- *se över formerna för och arbetet med Nokås och andra stödformer för att underlätta stöd till kulturmiljövårdande insatser*
- *göra det lättare att utvärdera vilka stödinsatser som gjorts då det gäller natur- respektive kulturmiljö.*

Undersökningar visar att intresset för att bevara historiska platser är stort⁴⁸ men skötsel och vården av kulturmiljöer vilar till stor del på frivilliga initiativ och insatser, till exempel den enskilde markägarens eller den lokala hembygdsföreningens.

En tydligare inriktning på stöden samt möjlighet till uppföljning av fördelningen mellan olika miljövärden är önskvärt ur ett kulturarvsperspektiv. Många stödinsatser förs samman under begreppet natur- och kultur vilket gör det svårt att utvärdera vad de olika stöden har gått till och vilken verkan de haft. Ett tydligare och mer uppföljningsbart system är därför önskvärt.

En väsentlig fråga är också hur man inom dessa stödformer bedömer vilka delar av kulturarvet som är viktigt att ge stöd till. Till exempel om det är rätt att använda Nokås-bidrag till restaurering av byggnader som fortfarande används, även om dessa ligger i en skogsmiljö. En prioriteringsordning gällande stöd är därför önskvärt.

4.8 Uppdrag

Skogsstyrelsen bör medverka till att

- *utveckla och erbjuda externa utbildningar som komplement till SYN-utbildningarna*
- *erbjuda skogsbruket kvalitetssäkrade hänsynsuppföljningar*
- *erbjuda inventeringar av forn- och kulturlämningar.*

För att driva ett certifierat skogsbruk krävs kunskaper om hur hänsyn ska tas till bland annat kulturvärden. I dag genomförs de flesta kurserna i enlighet med Skogsbrukets Yrkesnämnds utformning, så kallade SYN-kurser. Dessa är på 1–2 dagar beroende på inriktning och berör både natur- och kulturmiljöer. En del av utbildningen är webbaserat och tiden för fältövningar är begränsade. För att förstå och klara kulturhänsynen är övningarna i fält av stor betydelse.

Skogsstyrelsen har vid flera tillfällen genomfört utbildningar som kompletterar och fördjupar kunskapen, jämfört med skogens yrkesnämnds Natur & Kulturmiljövårds utbildningar, till kunder som vill ta ett större steg. Skogsstyrelsen är inom ramen för uppdragsverksamheten positiva till detta, och kommer att fortsätta att erbjuda dessa utbildningar när det finns

⁴⁸ Riksantikvarieämbetet, *Vad betyder historiska platser för dig? En medborgarundersökning om människor och kulturarv*. Rapport.

efterfrågan. Vi jobbar hela tiden med att förbättra våra produkter och utbildningar, och kommer att försöka möta kunderna med så bra utbildningar som möjligt.

I dag genomför Skogsstyrelsen på uppdrag av några skogsföretag uppföljningar av tagen kulturhänsyn i samband med föryngringsarbetet. Dessa inventeringar spelar stor roll för de skogliga aktörernas utveckling mot bättre kulturhänsyn men görs inte enligt samma upplägg som Skogsstyrelsens egen *Hänsynsuppföljning Kulturmiljö* och inte alltid av personal med lämplig kompetens för uppgiften. Detta innebär bland annat att det inte går att jämföra de olika uppföljningarna. För att ytterligare förbättra kunskapen om kulturmiljöer och skogsbrukets påverkan är det viktigt att de uppföljningar som Skogsstyrelsen gör utförs enligt samma kvalitetssäkrade metoder och med samma personal.

Skogsstyrelsen har flera arkeologer med granskningsrätt till det nationella kulturmiljöregistret och kan därför erbjuda kvalificerade kulturmiljöinventeringar inför till exempel vindkraftsutredningar.

4.9 Landskapsperspektiv

Skogsstyrelsen ska verka i ett landskapsperspektiv där

- *arbetet med landskapets produktions- och miljövärden (natur-, kultur- och sociala värden) är jämställda*
 - *kulturarvets roll och status i det brukade landskapet integreras i pågående projekt (grön infrastruktur, ekosystemtjänster, hyggesfritt mm)*
 - *arbetet med det biologiska kulturarvet utvecklas*
 - *utvecklingen av en miljövårdande skötsel bör ske utifrån samtliga miljövärden och i ett landskapsperspektiv*
 - *arbetet med kulturmiljöer stärks och utvecklas inom miljömålet Levande skogar.*
- Skogsstyrelsen ska se över användandet och betydelsen av förekommande begrepp.*

Relationen mellan natur och kultur, det biologiska kulturarvet, beskrivs bland annat i propositionen om biologisk mångfald⁴⁹ och regeringens uppföljning av skogspolitiken. *”Dagens biologiska mångfald är i stor utsträckning ett resultat av det historiska bruket och den traditionella hävden av landskapen. I takt med att sådana kulturmiljöer försvinner, försvinner också ofta förutsättningarna för fortlevnaden av de arter som finns i kulturmiljöerna. Att främja bevarandet av kulturmiljöer och kunskapen om dessa är därför viktigt för att kunna nå målen för biologisk mångfald och ekosystemtjänster”.*⁵⁰

⁴⁹ Proposition 2013/14:141 *En svensk strategi för biologisk mångfald och ekosystemtjänster.*

⁵⁰ Regeringens skrivelse 2003/04:39. Uppföljning av skogspolitiken.

Skogsstyrelsens arbete med naturvårdande skötsel berör främst åtgärder som syftar till att bevara eller gynna den biologiska mångfalden⁵¹ trots att natur-, kultur- och sociala värden, som ovan beskrivits, är starkt sammankopplade med varandra. Mycket av den biologiska mångfalden utgår från människans påverkan och nyttjande av landskapet och bör då betraktas som ett biologiskt kulturarv. Därför behöver skötsel av områden undantagna från skogsbruk utöver naturvärden även inbegripa skötsel för kultur- och sociala värden. Med dagens naturvårdande skötsel skapar vi dessutom morgondagens biologiska kulturarv eftersom skötseln till stor del har sin grund i hur vi ser på naturen i dag.

Då det gäller arbetet med skogens olika miljövärden ligger en stor del av Skogsstyrelsens fokus på naturvärdena. De olika miljövärdena är i många fall starkt sammankopplade med varandra, och därmed också beroende av varandra. Därför är ett integrerat landskapsperspektiv på miljöarbetet av stor betydelse.

Behovet och nödvändigheten av ett mer utvecklat samarbete mellan de olika miljövärdena finns även i ett flertal pågående projekt, till exempel grön infrastruktur och ekosystemtjänster. Behovet av samverkan kommer väl till uttryck i regeringens skrivelse om en samlad naturvårdspolitik.

”Det finns (...) anledning för kulturmiljö- respektive naturvården att öka och utveckla samverkan inom olika områden. Samordning och samverkan gäller inte bara odlingslandskapet utan hela det svenska landskapet, det vill säga alla slags naturtyper och ekosystem och även beträffande arbetet med att skapa goda förutsättningar för friluftslivet och kulturturismen. Det ökade samarbetet bör ske med respekt för de skillnader i tradition och betraktelsesätt som kan finnas och att det i vissa fall kan finnas konflikter mellan naturvård och kulturmiljövård. Dessa förhållanden styrker snarare behovet av ytterligare samverkan. En mångsidig belysning av landskapets olika värden bör leda till bättre förutsättningar att kunna identifiera och analysera sådana eventuella konflikter så att de kan hanteras och överbryggas i den fortsatta processen. Särskilt naturvården har sedan lång tid arbetat i en tradition som innebär stark fokusering på specifika områden eller objekt. Man väljer ut ”de mest värdefulla områdena” i landskapet. Framtidens utmaning inom naturvården ligger till stor del i att utvidga perspektivet till hela landskapet; att se ”de särskilt värdefulla områdena” i sitt landskap och i sitt kulturella sammanhang, där bl.a. markanvändningshistoriken ofta ingår som en metod för att avgöra vilka värden som kräver kontinuerlig skötsel för en långsiktigt god bevarandestatus. Här finns stora möjligheter för kulturmiljö- och naturvården att ömsesidigt bidra till gemensamma analyser och redovisningar av bevarande- och brukandevärden.”⁵²

⁵¹ <https://www.skogsstyrelsen.se/bruka-skog/naturvard/> 2019-03-06

⁵² Regeringens skrivelse 2001/02:173, *En samlad naturvårdspolitik*.

En viktig del i arbetet är hur vi använder, tolkar och värderar olika begrepp. Flera av våra vanligaste begrepp har med tiden kommit att användas med olika betydelser. Miljövård kan användas då man pratar allmänt om skogens olika miljövärden men ibland även liktydigt med begreppet naturvård – och tvärtom. Natur- och kulturvärden har blivit något av ett samlingsbegrepp som kommit att användas även då det endast berört naturvärden. Tolkningen av ord och begrepp har stor betydelse för hur arbetet kommer att utvecklas samt för att skapa en gemensam förståelse i diskussionen mellan olika parter.

Lika viktigt är hur vi värderar olika begrepp. Det skogspolitiska miljömålet som anges i inledningen till skogsvårdslagen säger till exempel att biologisk mångfald ska *säkras*, hotade naturtyper ska *skyddas* medan skogens kulturmiljövärden samt dess estetiska och sociala värden ska *värnas*. Detta ska jämföras med andra skrivningar, till exempel 1 kap. 1 § i Miljöbalken, där det står att värdefulla natur- och kulturmiljön ska *skyddas och vårdas*.

I sak innebär detta ingen större skillnad då begreppen skydda och värna är synonymer. Men då det står i ett sammanhang där andra miljövärden ska skyddas så kan detta lätt tolkas som att kulturvärdena har ett sämre skydd – eller i alla fall inte ett lika starkt skydd. Detta uttrycks också i den senaste fördjupade utvärderingen av miljömålet *Levande skogar*. ”I skogspolitiken inryms friluftslivet i miljömålet där det uttrycks att Skogens kulturmiljövärden samt dess estetiska och sociala värden ska värnas. Samtidigt uttrycks i miljömålet att en biologisk mångfald och genetisk variation i skogen ska säkras. Användningen av de olika begreppen värnas kontra säkras innebär att målsättningen för skogens sociala värden (och kulturmiljövärden) är lägre än för biologisk mångfald.”⁵³

En slutsats man kan dra av denna tolkning av begreppen är att i skogsvårdslagens jämställda miljömål värderas arbetet med kulturmiljövärden lägre. I den senaste utvärderingen av *Levande skogar* behandlas kulturmiljövärden också mycket kortfattat i jämförelse med andra miljövärden. Det redogörs för skador på forn- och kulturlämningar men det saknas beskrivning av behov av insatser för att nå uppställda mål.⁵⁴

⁵³ Skogsstyrelsen 2019, *Fördjupad utvärdering av Levande skogar 2019*. Rapport 2019/2

⁵⁴ Skogsstyrelsen 2019, *Fördjupad utvärdering av Levande skogar 2019*. Rapport 2019/2

4.10 Samverkan

Skogsstyrelsen ska

- tydliggöra roller och ansvar
- öka samsynen genom förbättrad dialog och samverkan mellan verksamhetsprocesser, t.ex. ett forum för landskapsperspektiv
- utveckla nationella, regionala och lokala myndighetsnätverk för kulturmiljöfrågor och skog
- fortsätta målbildsarbetet
- uppmärksamma klimatförändringars påverkan på kulturarvet i skogen

Skogsstyrelsen bör

- stärka samarbetet med ideella organisationer
- samverka med regionala aktörer inom de regionala skogsprogrammen/strategierna
- undersöka möjligheter till samverkan med andra myndigheter hur vi kan dra nytta av varandras digitala information om kultur- och fornlämningar för att göra den så tillgänglig som möjlig för markägare, entreprenörer och andra intresserade.

För att nå kulturmiljömålen måste samverkan över såväl ämnes- som sektorsgränser förbättras och utvecklas både internt och externt. De regionala skogsstrategierna kan bli ett bra exempel på detta givet att kulturmiljövården ges möjlighet att medverka på lika villkor.

Risken är att man i projekt utgår från ett allt för snävt stuprörstänkande där helhet, orsak och verkan får stå tillbaka för det egna särintresset. För att undvika misstag eller, i värsta fall, bristande kompetens krävs att kulturmiljöarbetet inkluderas tidigt i processer. Detta gäller i såväl det interna arbetet som det externa.

Ett exempel där förutsättningarna och medverkan fungerat olika över landet är återställning av vattendrag, en verksamhet som berör ett stort antal både registrerade och oregistrerade forn- och kulturlämningar.⁵⁵ I vissa fall kan värdefulla kulturmiljöer helt komma att försvinna och därmed också förståelsen för landskapets utnyttjande över tid. I andra fall förändras kulturmiljöer utan hänsyn till dess betydelse för landskapet. Många av dessa lämningar berörs även av skogsbruksåtgärder och där gäller skogsvårdslagens hänsynsparagraf.

4.10.1 Intern samverkan

Ett väl fungerande samarbete mellan enheter, distrikt och processer är en förutsättning för att nå uppställda mål. Kompetenser och verksamheter måste

⁵⁵ Riksantikvarieämbetet 2015. *Kulturmiljöer vid vattendrag. Framgångsfaktorer och problem för att beakta kulturmiljöer i anslutning till vattenvårdsåtgärder*. Rapport.

samverka för att komma bort från det traditionella ”stuprörstänkandet”. För att uppnå synergieffekter måste samverkan mellan produktion, natur-, kultur- och skogens sociala värden förstärkas och utökas. För att nå dit krävs att roller och ansvar klargörs men även nya arbetssätt.

Inom Skogsstyrelsen finns i dag ett antal forum med inriktning mot mer specifika processbaserade områden. Däremot saknas en arena eller arbetsgrupp med inriktning på landskapsperspektivet där diskussioner kring de olika miljövärdena kan föras och där även produktionsfrågan finns med.

4.10.2 Samverkan kring klimatarbetet

Pågående förändringar i klimatet kommer att ha en stor påverkan även på skogsmarkens forn- och kulturlämningar. Skogen lyfts ofta fram som en resurs för att klara många av de omställningar som behöver göras för att nå fastställda klimatmål. Även dessa omställningar kommer att påverka kulturarvet i skogen. Det kan vara åtgärder för att hantera ökad nederbörd, avverkning på otjälad mark, eller anpassning till förändrade växtförhållanden. Det kan också gälla nya snabbväxande trädslag som ökar trycket på skogsmarken. Allt detta kan orsaka påverkan på skogsmarken, och därmed även de lämningar som finns där. Risker, hot och påverkan på kulturarvet kan vara både direkta och indirekta.⁵⁶ Det är därför viktigt att kulturmiljövärdena finns med i dessa diskussioner.

Skogsstyrelsen arbetar med att ta fram mål för klimatanpassning. Målen ska bygga på en klimat- och sårbarhetsanalys med avseende på skogen och skogsbruket som helhet.⁵⁷ Kulturmiljövärdena måste ingå i denna helhet.

4.10.3 Samverkan med andra myndigheter

Kulturmiljöfrågorna i skogen berör många myndigheters verksamhet. Trots detta saknas en naturlig arena för diskussion och dialog. Även om myndigheter är överens om hur ärenden ska hanteras inom till exempel ett län kan det skapa osäkerhet hos skogsbruket eftersom grannlänerna kanske arbetar på ett annat sätt. Ett myndighetsforum för att utveckla och diskutera hanteringen av forn- och kulturlämningar ur ett handläggarperspektiv bör därför finnas inom alla regioner. Även ett övergripande nationellt forum bör finnas.

Kulturmiljölagen anger att lämningar som antas vara tillkomna före 1850 och som uppfyller övriga i kulturmiljölagen fastställda rekvisit ska klassas som fornlämningar. Denna tidsgräns (1850) är för många lämningsskategorier mycket svår att avgöra och de antikvariska bedömningar som finns i kulturmiljöregistret är inte alltid uppdaterade eller lättolkade. Detta kan komma att innebära vissa svårigheter för markägaren, men även för Skogsstyrelsen och länsstyrelserna, att i alla lägen göra rätt.

⁵⁶ *Kulturarv för framtida generationer med klimatperspektiv på Västsveriges kulturarv.* Rapport från projektet Kulturarv och klimatförändringar i Västsverige 2016-09-01.

⁵⁷ <https://www.skogsstyrelsen.se/om-oss/var-verksamhet/regeringsuppdrag/klimatanpassning/> (2019-10-16)

Information om kultur- och fornlämningar finns på flera myndigheters webbplatser. Skogsstyrelsen bör samverka med andra myndigheter för att göra den så tillgänglig som möjligt för berörda genom till exempel tydliga länknings. Det är önskvärt att markägare, entreprenörer och andra berörda lätt hittar den information de behöver för att göra rätt, oavsett vilken ansvarig myndighets webbplats de besöker.

4.10.4 Samverka med skogssektorn

Skogsstyrelsen har i dag en bra samverka med skogssektorn i en mängd olika projekt och arbeten. Genom dialog med näring, myndigheter och organisationer ska Skogsstyrelsen fortsätta att ta fram gemensamma målbilder för god hänsyn till kulturmiljöer.

Dialogen med skogsbrukets företag har varit uppskattad av både skogsföretagen och Skogsstyrelsen och utgör en viktig grund för samsyn och förståelse. Skogsstyrelsen avser att fortsätta med företagsvisa besök och återkoppling samt utveckla det konsultativa arbetssättet.

Projektet *Kraftsamling kultur* som bedrivs i region Nord är ett bra exempel på samverka som bör spridas till övriga regioner. Liknande samverkan grupper finns även på andra ställen, både lokalt och regionalt. Dessa forum utgör, tillsammans med sektors- och förtroenderåd, en bra arena för det fortsatta samarbetet mellan myndigheten och skogsbruket.

4.10.5 Övrig samverka

Ett samarbete med frivilligorganisationer som till exempel hembygdsrörelsen och orienteringsklubbar skulle stärka det lokala intresset och engagemanget. Många hembygdsföreningar har genomfört omfattande torpinventeringar medan orienteringsklubbarnas kartor är mycket detaljerade och innehåller även information om forn- och kulturlämningar. På samma sätt arbetar våra lokala skogsbruksmuseer med att förvalta det skogligt historiska arvet. Dessa arbeten ligger i linje med kulturmiljömålet ”*människors delaktighet i kulturmiljöarbetet och möjlighet att förstå och ta ansvar för kulturmiljön*”.

5 Kulturmiljövården i skogen 2030 – en vision

5.1 Synen på kulturarvet

Kulturarvet i skogen är inte enbart en fråga för skogsbruket. Före industrialiseringen bodde omkring 90 procent av Sveriges befolkning på landsbygden. Många av oss har med andra ord våra rötter i ett flertal av de lämningar som nu berörs av skogsbruksåtgärder. Det kan handla om torp, övergivna odlingar, kolbottnar mm. Betyder forn- och kulturlämningarna något eller är de bara ett hinder för ett effektivt brukande av skogen? Vilken roll spelar kulturarvet i dag och hur ser intresset ut hos den breda allmänheten?

Hösten 2016 genomförde Statistiska centralbyrån på uppdrag av RAÄ undersökningen ”*Vad betyder historiska platser för dig?*”⁵⁸. Resultatet visar på ett stort intresse och stöd för att bevara historiska platser för såväl nuvarande som för kommande generationer. 70 procent ansåg att historiska platser ger en ökad förståelse för dagens samhälle och 59 procent säger sig vilja vara med och påverka vilka platser i närområdet som ska bevaras för framtiden.

Erfarenhetsmässigt vet vi att hembygdsintresset många gånger är stort på landsbygden. Undersökningen visade att 16 procent av de svarande var medlemmar i en förening med historisk anknytning eller liknande, alternativt skulle kunna tänka sig att bli det i framtiden. Sveriges Hembygdsförbund har ca 450 000 medlemmar jämfört med Sveriges Naturskyddsföreningen som har ca 230 000 medlemmar.

5.2 År 2030 – en vision

År 2014 fick Sverige fyra nya nationella kulturmiljömål som ska främja

- ett hållbart samhälle med en mångfald av kulturmiljöer som bevaras, används och utvecklas
- människors delaktighet i kulturmiljöarbetet och möjlighet att förstå och ta ansvar för kulturmiljön
- ett inkluderande samhälle med kulturmiljön som gemensam källa till kunskap, bildning och upplevelser
- en helhetssyn på förvaltningen av landskapet som innebär att kulturmiljön tas till vara i samhällsutvecklingen.

Hur kan dessa mål påverka och förändra Skogsstyrelsens verksamhet och ansvarsområden? Vilken roll spelar Skogsstyrelsen då det gäller bevarande och utvecklande av vårt kulturarv? Som myndighet med tillsynsansvar för skogen, och med tanke på att omkring 75 procent av våra kända forn- och kulturlämningar ligger i skogsmark, så har Skogsstyrelsen ett stort ansvar.

⁵⁸ Riksantikvarieämbetet, *Vad betyder historiska platser för dig? En medborgarundersökning om människor och kulturarv*. Rapport.

Men det handlar också om att andra intressenter och utövare tar sitt ansvar. För det är tillsammans som vi kan göra något. Låt oss därför avslutningsvis teckna en bild av var kulturmiljövården skulle kunna vara år 2030 – om vilja och resurser finns.

5.3 Ett hållbart samhälle med en mångfald av kulturmiljöer som bevaras, används och utvecklas

År 2030 är kulturmiljövården en självklar del i det vardagliga arbetet i skogen. Myndigheter, skogsnäring, organisationer och markägare har i olika konstellationer, arbetsgrupper och nätverk tagit fram och formulerat gemensamma riktlinjer och målbilder för kulturarvsarbetet i skogen. Viktiga nätverk är bland annat regionala myndighetsnätverk och sektorsnätverk. Gemensamma informations- och utbildningsinsatser har skapat en bred kunskap om och förståelse för varandras förutsättningar problem och möjligheter.

De gemensamt framtagna målbilderna för hänsyn till övriga kulturhistoriska lämningar har slagit igenom på bred front. Genomförda hänsynsuppföljningar visar att andelen skador på kända lämningar som berörs av skogsbruksåtgärder är närmast försumbara. För att underlätta skogsbrukets planering och arbete har, under ledning av länsstyrelserna, liknande målbilder tagits fram för fornlämningar.

För att fornlämningar och övriga kulturhistoriska lämningar ska ges en likvärdig hanteringen, oberoende av arbetsföretag, har en bred samverkansgrupp med berörda myndigheter bildats.

Med hjälp av bland annat laserscanning har lämningar i skogsmarken kompletterats och nya lämningar har registrerats. Detta har skett i ett brett samarbete mellan Skogsstyrelsen, Lantmäteriet, Riksantikvarieämbetet och länsstyrelserna. Även äldre kartregistreringar har justerats så att inga forn- och kulturlämningar längre ligger ”fel”. Markägare har tillgång till all information om lämningar som finns registrerade på den egna fastigheten, nyregistrerade såväl som tidigare registrerade. Med hjälp av en app. kan alla själva registrera lämningar i ett särskilt tipsskikt.

I samverkan mellan myndigheter, skogssektor, organisationer och intresserade markägare har ett urval forn- och kulturlämningar runt om i landet röjts fram och gjorts tillgängliga. Vid lämningarna finns informationsskyltar och de ingår även i projektet *Sveriges kulturlandskap* som är en landstäckande ”kulturapp.”.

Miljövårdsavtal kan nu tecknas utifrån ett landskapsperspektiv för att bevara, vårda och utveckla områden med höga miljövården (natur-, kultur- och sociala värden).

5.4 Människors delaktighet i kulturmiljöarbetet och möjlighet att förstå och ta ansvar för kulturmiljön

En gemensam kulturmiljökampanj riktad till Sveriges skogsägare, enskilda såväl som företag/bolag, har lagt grunden till kunskap och medvetenhet om hur det kulturarv som ligger i dagens skogsmark kan bevaras, användas och utvecklas.

Många markägare är villiga att ta sitt ansvar för kulturarvet och därför har ett ekonomiskt stöd i form av ett sk ”KUL-bidrag” (KULTurbidrag) tagits fram. En kulturinventering genomförs på hela fastigheten och resulterar i en skötselplan samtidigt som det nationella Kulturmiljöregistret kompletteras. Skötselplanen blir en del i den gröna skogsbruksplanen och ligger till grund för både hänsyn till övriga kulturhistoriska lämningar vid skogsbruksåtgärder samt för traktdirektiv och tillståndsansökan hos länsstyrelsen i de fall en skoglig åtgärd berör en fornlämning. Skötselplanen kan också ligga till grund då markägaren söker olika skötselbidrag, t.ex. Nokås. Då bevarandet av kulturarvet ligger i det allmännas intresse innebär ”KUL-bidraget” att markägaren endast behöver stå för en mindre del av inventeringskostnaden medan staten står för den större delen.

5.5 Ett inkluderande samhälle med kulturmiljön som gemensam källa till kunskap, bildning och upplevelser

Många markägare har gått med i det nationella projektet *Sveriges kulturlandskap*. Projektet arbetar utifrån ett helhetsperspektiv på landskapet och ger stöd till markägare som vill utveckla någon form av turism/besöksverksamhet utifrån ett (*kultur*)landskapsperspektiv. Syfte är att binda samman, beskriva och berätta landskapets utveckling i relation till människans påverkan genom bland annat jordbruk, industrialisering, kommunikation och bebyggelse. Projektet är en samverkan mellan ett flertal myndigheter (t.ex. Skogsstyrelsen, Riksantikvarieämbetet, Naturvårdsverket, Jordbruksverket, Trafikverket, Hav- och Vattenmyndigheten, Tillväxtverket, Sametinget, länsstyrelserna, lantmäteriet), organisationer (t.ex. LRF, Skogsindustrierna, Hembygdsförbundet, SNF, Friluftsförbundet, STF, skogsbruksmuseerna) och kommuner.

De kulturhistoriska värdena ger människor möjlighet att förstå de historiska sammanhangen och möta olika tidsdjup i landskapet. Bevarandearbetet går hand i hand med arbetet att synliggöra och beskriva kulturarvet. Berättelserna hjälper till att skapa förutsättningar för detta.

Inom ramen för Skogen i Skolan får elever kunskap och förståelse för hur det moderna Sverige kom att växa fram med start i industrialiseringen vid 1800-talets mitt. Torplämningar, fäbodan och kolbottnar är några av alla de lämningar som på ett pedagogiskt sätt illustrerar industrialiseringen men också tider då en stor del av befolkningen valde att lämna Sverige för nya möjligheter i andra delar av världen.

På samma sätt ger kulturarv en förståelse och insikt i människors utsatthet och behov av förändring i ett historiskt perspektiv. Kulturlandskapet är därför

en viktig del i integrering av nysvenskar. Även om vi kommer från olika delar av världen så delar vi ofta samma vardagsbestyr och problem. Det materiella kan se olika ut men människan och de bakomliggande faktorerna är oftast desamma.

Landskapsperspektivet, då det gäller samspelet mellan natur och kultur, är en självklar del i såväl naturvetenskapliga (t.ex. biologi och skogliga utbildningar) som humanistiska utbildningar (t.ex. arkeologi, historia och etnologi).

5.6 En helhetssyn på förvaltningen av landskapet som innebär att kulturmiljön tas till vara i samhällsutvecklingen.

Natur-, kultur- och sociala värden handlar många gånger om att betrakta något med olika glasögon. Kunskap och förståelse för varandras intressen har gett en gemensam plattform där fokus nu är att bevara och utveckla landskapet.

Skogsstyrelsens arbete år 2030 präglas av en helhetssyn på landskapet där produktion, natur-, kultur- och sociala värden väger lika. Vi pratar inte längre om landskapets olika värden. Vi pratar om landskapets värde.

Bilaga 1. Styrande och vägledande dokument

Skogsstyrelsens arbete regleras och styrs av fastställda lagar och förordningar samt politiskt fastställda mål. Den skogspolitik som beslutades av riksdagen 1993 kännetecknas av två jämställda mål – ett produktionsmål och ett miljömål. Enligt miljömålet ska skogens kulturmiljövärden värnas.

Nedan följer en kortfattad beskrivning av de för Skogsstyrelsen viktigaste styrande och vägledande dokumenten och som berör vårt kulturarv i det som i dag är skogsmark.

Kulturmiljölag (1988:950)

I de inledande bestämmelserna till kulturmiljölagen⁵⁹ (KML) anges att det är en nationell angelägenhet att skydda och vårda kulturmiljön. Ansvaret för vår kulturmiljö delas av alla. Såväl enskilda som myndigheter ska visa hänsyn och aktsamhet mot kulturmiljön. Den som planerar eller utför ett arbete ska se till att skador på kulturmiljön undviks eller begränsas. Portalparagrafen anger skydd och vård av kulturmiljön i allmänhet och gör ingen skillnad mellan fornlämningar och övriga kulturhistoriska lämningar.

I kulturmiljölagens 2 kap. definieras och skyddas fornlämningar, kända såväl som okända. Detta innebär att en tidigare okänd fornlämning är skyddad i samma stund som den identifieras eller upptäcks. En fornlämning definieras som en lämning efter människors verksamhet under forna tider, som tillkommit genom äldre tiders bruk och som är varaktigt övergivna. En fornlämning ska antas vara tillkommen före 1850

Till varje fornlämning hör ett fornlämningsområde med samma skydd som fornlämningen och som beslutas av länsstyrelsen i varje enskilt fall. Att avverka skog kräver normalt inte tillstånd enligt KML, vilket däremot till exempel plantering och markberedning gör om dessa kan antas påverka eller skada fornlämningen eller fornlämningsområdet.

Länsstyrelserna ansvarar för tillsynen av fornlämningar. Om en fornlämning kan antas beröras av en skogsbruksåtgärd eller annat arbetsföretag är det enligt KML markägarens eller utförarens ansvar att samråd med länsstyrelsen sker.

Skogsvårdslag (1979:429)

Skogsvårdslagen (SvL) uttrycker samhällets krav på skogsägaren och att skogen är en förnybar resurs som ska skötas så att den uthålligt ger en god avkastning. Samtidigt ska hänsyn tas till naturen, kulturmiljön, rennäringen och andra intressen.

⁵⁹ Kulturmiljölag (1988:950).

I skogsvårdslagen behandlas kulturmiljöer i flera avsnitt. De miljöer och lämningar som omfattas av skogsvårdslagen, och där Skogsstyrelsen har ett tillsynsansvar, är övriga kulturhistoriska lämningar som ligger i det som definieras som skogsmark. Fornlämningar berörs inte av SvL utan skyddas av kulturmiljölagen där länsstyrelserna är tillsynsmyndighet.

Hänsyn till kulturmiljövårdens intressen

Hänsynen till kulturmiljöerna regleras i 30 § SvL. I föreskrifterna till 30 § anges att hänsyn till kulturmiljövårdens intressen gäller vid all skötsel av skog på mark som omfattas av skogsvårdslagen. Skador ska förhindras helt, eller begränsas, utan att den pågående markanvändningen avsevärt försvåras. Skogsstyrelsen har möjlighet att fatta beslut om förbud eller föreläggande för att förtydliga vilken hänsyn till kulturmiljön som behövs inom den berörda delen. Beslutet kan inte vara mer omfattande än att det ryms inom den så kallade intrångsbegränsningen, det vill säga det en markägare är skyldig att tåla utan ersättning. Även ett föreläggande om återställande måste rymmas inom intrångsbegränsningen.

I föreskrifterna regleras av hänsyn till kulturmiljöns intressen bland annat att

- kulturpåverkade träd och buskar (biologiskt kulturarv) lämnas kvar. Gäller inte träd som står på eller intill en lämning och som riskerar att skada lämningen och därför bör tas bort.
- föryngringsytans storlek och utläggning ska anpassas
- skador ska förhindras vid byggande av skogsbilvägar och traktorvägar
- skador i och invid kulturmiljöer ska förhindras eller begränsas
- skyddszoner med träd och buskar ska lämnas kvar
- framkomlighet på stigar inte ska försvåras
- skador ska förhindras eller begränsas vid skogsgödsling
- hänsyn ska tas vid askåterföring
- allvarliga körskador ska förhindras
- skador av markberedning inte ska uppkomma.

Det finns dessutom föreskrifter om återställande av skada efter körning, markberedning eller övertäckning med avverkningsrester.

Återbeskogning

I 5 § första stycket skogsvårdslagen anges kraven för när skog ska anläggas på produktiv skogsmark. Detta ska göras

1. om markens virkesproducerande förmåga efter avverkning eller på grund av skada på skogen inte tas till vara på ett godtagbart sätt
2. om marken ligger outnyttjad
3. om skogens tillstånd är uppenbart otillfredsställande.

Skyldigheten att anlägga ny skog om marken ligger outnyttjad gäller inte mark som på grund av särskilda förhållanden inte bör tas i anspråk för virkesproduktion.

Skogsstyrelsen har möjlighet att i särskilda fall bevilja undantag från bestämmelserna om föryngringsskyldighet. I förarbetena till bestämmelsen anges att möjligheten att medge undantag som regel inte bör användas i andra fall än när kraven framstår som oskäligt betungande.^{60, 61} Ett sådant exempel skulle kunna vara att en markägare efter flertal försök med gängse föryngringsmetodik misslyckats att få till ett acceptabelt bestånd. Syftet med undantaget tycks därför inte vara avsett att användas för att tillåta andra föryngringsåtgärder, oprövade metoder eller för att gynna befintliga miljövärden. Nuvarande begränsningar i sista stycket 5, 6 §§ skogsvårdslagen, där det anges att Skogsstyrelsen i särskilda fall får medge undantag, medför ett hinder att bevilja undantag i syfte att bevara eller utveckla natur- och kulturmiljövärden samt hänsyn till rennäring.

I det allmänna rådet till 7 kapitlet 21 § i Skogsstyrelsens föreskrifter, framgår att bryn och skyddszoner efter föryngringsavverkning, för att bevara eller utveckla natur- eller kulturmiljövärden, kan lämnas utan att planteras. Det kan ifrågasättas om detta allmänna råd är förenligt med det regelverk som finns i 5 § första och andra stycket skogsvårdslagen och de bemyndiganden som Skogsstyrelsen har inom detta område utifrån dagens regelverk.

Skogsstyrelsen har i regeringsuppdraget Föreskrifter för anläggning av skog⁶² föreslagit att regeringen prövar möjligheterna för ett tillägg i 5 och 6 §§ skogsvårdslagen där regeringen eller den myndighet som regeringen bestämmer ges ytterligare bemyndigande att utöver meddelade föreskrifter om undantag för försöksverksamhet även får bemyndigande att meddela föreskrifter om undantag för att bevara eller utveckla natur- eller kulturvärden samt att Skogsstyrelsen i särskilda fall får bevilja undantag från första stycket, och att detta undantag får villkoras vid behov.

Avverkningsformer

Skogsvårdslagen reglerar att avverkning på produktiv skogsmark ska vara ändamålsenlig för återväxt av ny skog eller främja skogens utveckling. Skogsstyrelsen har meddelat föreskrifter (3 kap 2 d § Skogsstyrelsens föreskrifter) om när ovanstående villkor inte ska gälla. Om syftet med en avverkning är att bevara eller utveckla kulturmiljövärden ska detta anges i avverkningsanmälan. Förutsättningarna för att göra detta är bland annat att man genom åtgärden bibehåller och utvecklar kulturmiljövärdena eller att åtgärden syftar till att skydda, förstärka eller återskapa värdefulla kulturmiljöer. Det finns i detta sammanhang ingen beskrivning av vad som skulle kunna vara en värdefull miljö.

Anmälan om avverkning

Om en markägare har för avsikt att föryngringsavverka ska denne senast sex veckor innan planerad åtgärd lämna in en underrättelse om avverkning, avverkningsanmälan, till Skogsstyrelsen. I avverkningsanmälan ska markägaren bland annat ange vilken hänsyn som planeras att ta till eventuella kulturmiljövärden och i så fall markera hänsynen på en karta. Det finns dock

⁶⁰ Proposition 1978/79:110 om riktlinjer för skogspolitiken, m. m.

⁶¹ Proposition 1992/93:226 om en ny skogspolitik.

⁶² Skogsstyrelsen 2018, Föreskrifter för anläggning av skog, Rapport 2018/13.

inget krav att en markägare måste redovisa hänsyn till allt som denne skulle kunna ta hänsyn till vid sin avverkning utan endast den hänsyn som planeras att tas. Detta medför att det kan finnas kända eller okända lämningar som markägaren inte anger, eller planerar att ta, någon hänsyn till i sin avverkningsanmälan.

Det finns möjlighet för en markägare att söka undantag från 6-veckorsregeln. Det handläggaren har att ta ställning till då är bland annat om ett medgivande skulle kunna leda till olägenhet av betydelse för kulturmiljön. I ett område där det finns särskilt höga kulturmiljövärden (fornlämningar) bör det alltid finnas risk att en dispens kan leda till en olägenhet av betydelse för kulturmiljön. Detta innebär att det oftast inte är möjligt för SKS att medge en dispens från 6-veckorsregeln utan att först har förvissat sig om att avverkningsåtgärden inte medför någon risk för påverkan på fornlämningen. Vad som är ett särskilt högt kulturmiljövärde finns inte uttalat någonstans i handboken till SvL eller i någon rutin. Dock betraktas fornlämning tillhörande den gruppen medan övriga kulturhistoriska lämningar möjligen ingår i en regionalt anpassad glidande skala.

Fjällnära skog

Inom den fjällnära skogen måste den sökande få ett beslut om tillstånd till avverkning om denna har för avsikt att förnygringsavverka. I ansökningshandlingen ska den sökande bland annat ange vilken hänsyn man avser att ta till kulturmiljövårdens intressen. Skogsstyrelsen fattar sedan beslut om ett eventuellt tillstånd till avverkning. Om avverkningen skulle vara oförenlig med intressen av väsentlig betydelse för kulturmiljövården får inte Skogsstyrelsen ge ett tillstånd till avverkning. Om ett tillstånd kan medges, helt eller delvis, har Skogsstyrelsen möjlighet att föreskriva hänsyn till eventuella kulturmiljöer. I och med att ett tillstånd är ett beslut så är den sökande skyldig att följa det som beslutet föreskriver.

Ädellövskog

I ädellövskog måste den sökande få ett beslut om tillstånd till avverkning innan avverkning får ske. I ansökningshandlingen ska den sökande bland annat ange vilken hänsyn man avser att ta till kulturmiljövårdens intressen. Skogsstyrelsens beslut berör dock enbart förnygringsåtgärder efter avverkning. Möjlighet finns att komplettera med ett särskilt beslut med stöd av 30 § om man vill föreskriva hänsyn i ädellövskog.

Miljöbalk (1998:808)

I miljöbalkens portalparagraf anges att lagen ska tillämpas så att "*värdefulla natur- och kulturmiljöer skyddas och vårdas*".⁶³ Någon skillnad mellan fornlämningar och övriga kulturhistoriska lämningar görs inte.

Enligt miljöbalken är vissa lämningstyper i jordbrukslandskapet skyddade som biotoper, det vill säga områden som på grund av sina särskilda egenskaper är värdefulla livsmiljöer för hotade djur- eller växtarter.

⁶³ Miljöbalk (1998:808).

Följande biotoper, som även kan klassas som övriga kulturhistoriska lämningar, är skyddade i hela landet om de ligger i jordbrukslandskapet:

- alléer
- odlingsröse i jordbruksmark
- stenmur i jordbruksmark.

Om samma kulturlämningar ligger i skogsmark har dessa inget skydd eller hänsynstagande enligt miljöbalken.

Om en skoglig åtgärd väsentligen kan komma att ändra naturmiljön ska åtgärden enligt 12 kap 6 § miljöbalken anmälas för samråd. Samråd gäller även i vissa fall kulturmiljöer.

Miljökvalitetsmålet Levande skogar

Sveriges riksdag har med 16 miljömål satt som mål att till nästa generation överlämna ett samhälle där de stora miljöproblemen är lösta. Miljömålet som direkt berör skogsmark heter *Levande skogar* där målet bland annat är att ”*skogens och skogsmarkens värde för biologisk produktion ska skyddas samtidigt som den biologiska mångfalden bevaras samt kulturmiljövärden och sociala värden värnas*”. Detta ska bland annat ske genom att natur- och kulturmiljön bevaras, främjas och nyttjas hållbart. I *Levande skogar* precisering 8 förtydligas detta med att ”*natur- och kulturmiljövärden i skogen är bevarade och förutsättningarna för fortsatt bevarande och utveckling av värdena finns*”.⁶⁴

Flera av de övriga 15 miljökvalitetsmålen kan även de beröra eller påverka forn- och kulturlämningar som ligger i skogsmark, till exempel

- Begränsad klimatpåverkan
- Bara naturlig försurning
- Levande sjöar och vattendrag
- Ett rikt odlingslandskap
- Myllrande våtmarker
- Storslagen fjällmiljö

Till miljömålen hör även ett generationsmål som innebär att till nästa generation lämna över ett samhälle där de stora miljöproblemen är lösta. Att vårda kulturmiljön har betydelse för ett flera av generationsmålet strecksatser. Bland annat sägs att ”*den biologiska mångfalden och natur- och kulturmiljön bevaras, främjas och nyttjas hållbart*”.⁶⁵

⁶⁴ Naturvårdsverket 2018. *Miljömålen. Årlig uppföljning av Sveriges nationella miljömål 2018 – med fokus på statliga insatser.*

⁶⁵ Naturvårdsverket 2019, *Miljömålen. Årlig uppföljning av Sveriges nationella miljömål 2019.* Rapport 6890.

Nationella kulturmiljömål

Sveriges riksdag antog 2014 nya nationella kulturmiljömål⁶⁶ som ska styra de svenska myndigheterna i arbetet. Målen är att främja

- ett hållbart samhälle med en mångfald av kulturmiljöer som bevaras, används och utvecklas
- människors delaktighet i kulturmiljöarbetet och möjlighet att förstå och ta ansvar för kulturmiljön
- ett inkluderande samhälle med kulturmiljön som gemensam källa till kunskap, bildning och upplevelser
- en helhetssyn på förvaltningen av landskapet som innebär att kulturmiljön tas till vara i samhällsutvecklingen.

Internationella konventioner

Utöver ovan beskrivna lagar och politiska mål finns ett antal internationella konventioner som berör kulturmiljövårdens intressen, till exempel UNESCO:s konvention om skydd av världens kultur- och naturarv.⁶⁷

Några av dessa konventioner har en direkt koppling till de lämningar vi hittar i dagens skogar såsom Europeiska landskapskonventionen (ELC).⁶⁸ Denna syftar till att värna om landskapsvärden samt uppmanar medborgarna och andra parter att aktivt delta i beslutsfattande som gäller landskapet i den egna regionen. ELC har som mål att skydd, vård och planering av landskapet ska förbättras samt att ett europeiskt samarbete med avseende på landskapsärenden byggs upp.

En annan konvention är Europarådets konvention om skydd av det arkeologiska arvet.⁶⁹ Denna antogs 1992 då man ansåg att det var nödvändigt med en mer målinriktad insats för att säkra det arkeologiska kulturarvet.

⁶⁶ Proposition 2012/13:96 *Kulturmiljöns mångfald*.

⁶⁷ <http://www.unesco.se/wp-content/uploads/2015/11/Vaerldsarvskonventionen.pdf> (2019-08-15)

⁶⁸ <https://rm.coe.int/CoERMPublicCommonSearchServices/DisplayDCTMContent?documentId=09000016802f3fbc> (2019-08-15)

⁶⁹ <http://www.europarl.europa.eu/sides/getDoc.do?pubRef=-//EP//TEXT+TA+P6-TA-2006-0355+0+DOC+XML+V0//SV> (2019-08-15)

Bilaga 2. Enkät – Skogsstyrelsens arbete med kulturmiljöer

För att få en bild av hur Skogsstyrelsens arbete med kulturmiljövård uppfattas inom den egna organisationen genomfördes våren 2018 en mindre enkät riktad till chefer och processförvaltare (PF).⁷⁰ Av totalt 58 tillfrågade svarade 47 st. varav 12 svarade att de inte kom i kontakt med kulturmiljövården i sina arbeten. Resultaten bygger på resterande 35 svarande.

Svaren ger ingen klar bild av Skogsstyrelsens kulturmiljöarbete vilket möjligtvis kan botten i en otydlighet som, enligt några svaranden, upplevs finnas kring Skogsstyrelsens roll och ansvar för kulturmiljöfrågor.

Endast tre av tio anser att Skogsstyrelsen arbetar tillräcklig med kulturmiljövården (fråga 5). Skillnaden är stor både inom och mellan de olika grupperna. Till exempel svarade fyra av tio enhetschefer (EC) nej på frågan om man anser att Skogsstyrelsen arbetar tillräckligt med kulturmiljövården och sex av tio svarade att man inte vet eller inte kan svara på frågan. Ingen enhetschef svarade ja på frågan. Det kan jämföras med att fem av tio distriktschefer (DC) svarade ja.

På samma sätt skiljer sig de svarande åt på frågan om den egna avdelningen, enheten eller processen arbetar med kulturmiljövården på ett tillfredsställande sätt (fråga 11). Knappt hälften svarade ja. Då det gäller gruppen avdelnings- och regionchefer (AC/RC) svarade 80 procent ja medan i gruppen enhetschefer svarade endast 20 procent ja.

En viktig fråga är synen på kompetens inom såväl den egna organisatoriska enheten som inom myndigheten i stort. På frågan om kompetensen var tillräcklig på den egna avdelningen, enheten eller processen svarade 100 procent av AC/RC ja, 81 procent av DC och 40 procent av EC.

En majoritet av samtliga svarande, sex av tio, anser att det finns saker man skulle vilja förbättra i arbetet. Som exempel nämns en bättre tydlighet från uppdragsgivaren, förbättrad kommunikation samt att kulturmiljöarbetet på myndigheten tydliggörs och får en högre status och medvetenhet. Några menar att resurser inte finns för detta samt att det även är en prioriteringsfråga.

Förkortningar: avdelnings- (AC), regions- (RC), enhets- (EC) och distriktschefer (DC) samt processförvaltare (PF).

⁷⁰ Skogsstyrelsen arbetar processinriktat och varje process led av en processförvaltare.

Fråga 1. Anser du att din organisatoriska enhet eller process berör Skogsstyrelsens kulturmiljöarbete?

	Total	AC/RC	DC	EC	PF
Ja	85 %	86 %	100 %	80 %	71 %
Nej	15 %	14 %	0 %	20 %	29 %
Antal	47	7	16	10	14

Fråga 3. Vad anser du är den viktigaste anledningen till att Skogsstyrelsen ska arbeta med kulturmiljövärden?

- *Det ingår i vårt uppdrag. (AC/RC, 3 st.)*
- *Kulturmiljöer ska precis som andra miljövärden bevaras och skyddas. Viktigt att bevara vårt historiska arv. (AC/RC)*
- *Det ligger i vårt ansvar som skoglig myndighet. Vi har ett kulturellt arv i skogen att förvalta. Skogsbruk i sig har en påverkan, men även avsaknad av åtgärder kan ha en oönskad effekt. (EC)*
- *Vi kan med vår rådgivning och tillsyn påverka. Skogsbruk kan vara en möjlighet att sköta kulturmiljö men det finns också stora risker att förstöra och då är det bra om vi arbetar med detta. (EC)*
- *Det är inskrivet i skogsvårdslagstiftningen. (DC)*
- *Vi ska ta ett stort ansvar för det kulturhistoriska arvet. (DC)*
- *Det ingår i vårt uppdrag att jobba för att lagstiftningen följs och dessutom ingår det i miljömålet Levande skogar som en av strecksatserna. (DC)*
- *För att värna om historiska värden och säkra att de finns kvar för kommande generationer. (DC)*
- *Det ingår i vårt uppdrag. Vi har det i vårt uppdrag för att det finns politiska beslut och lagar som ska syftar till att kulturmiljöerna ska bevaras. (PF)*
- *Det är helt enkelt vår skyldighet, i andra hand är det att vi har möjligheten och förutsättningen att göra ett bra jobb och insatts. (PF)*
- *Skogen är en del av kulturarvet, vilket är värt att bevara och ta hänsyn till. Detta återspeglar sig i SVL, kriterier för statliga stöd liksom strategier för urval av områden för formellt skydd. (PF)*
- *En större del av forn- och kulturlämningarna ligger i skogsmark. SKS är en garant för ett framtida bevarande. (PF)*

Fråga 4. Vad tycker du Skogsstyrelsen gör bra i dag i vårt arbete med kulturmiljövärden?

- *Systematisk uppföljning, analys och kommunikation. Samarbete med sektorn för att utveckla. (AC/RC)*
- *De inventeringar som myndigheten gör. Samarbetet med Riksantikvarieämbetet samt olika former av återrapportering. (EC)*
- *Vi jobbar med frågan vid nästan varje avverkningsanmälan. (EC)*
- *Tillhandahåller bra kartmaterial via e-tjänsterna. (DC)*

- *Våra inventeringar/uppföljningar som ger en bild av hur det ser ut där ute avseende hänsyn. Uppdragsutbildningar till aktörer. Tillsynsarbetet. (DC)*
- *Som kunskapsmyndighet tar vi fram fakta kring hänsynen till kulturmiljöer HK. Vi förbättrar kunskapsunderlaget genom SoH. (DC)*
- *Samverkan med skogsbranschen i Västernorrland-Jämtland (Nollvision för skadorna 2020) tycker jag är ett jättebra arbete. Jag tror att vi strax kommer kunna mäta förbättringarna även i HK. Bra med utbildningar inom UV, tex SYN. Bra med våra digitala tjänster. Vi har också blivit bättre på att använda tillsynsverktygen för detta ämnesområde. (DC)*
- *Vi har bra dialoger med skogsbruket och markägare, vi följer upp hänsynen, vi granskar och registrerar forn- och kulturlämningar och vi utbildar skogsbruket (och oss själva) i kulturmiljöfrågor. (PF)*

Fråga 5. Skogsstyrelsen arbetar i dag i tillräcklig omfattning med kulturmiljövärden.

	Total	AC/RC	DC	EC	PF
Ja	31 %	20 %	50 %	0 %	22 %
Nej	34 %	40 %	25 %	40 %	44 %
Vet inte / kan inte svara	34 %	40 %	25 %	60 %	33 %

Fråga 6. Ser du något du skulle vilja förbättra i Skogsstyrelsens arbete med kulturmiljövärden?

	Total	AC/RC	DC	EC	PF
Ja	60 %	60 %	50 %	60 %	78 %
Nej	9 %	20 %	13 %	0 %	0 %
Vet inte / kan inte svara	31 %	20 %	38 %	40 %	22 %

Fråga 7. Om ja, detta skulle du vilja förbättra i Skogsstyrelsens arbete med kulturmiljövärden.

- *En tydlighet från vår uppdragsgivare hur kulturmiljövärden ska ställas mot skogens andra värden. (AC och DC)*
- *Samarbetet med länsstyrelsen i särskilda tillsynssatsningar. (AC/DC)*
- *Öka likheterna mellan länen i vår tillsyn, ligger inte enbart i våra händer utan en fråga för samverkan med Länsstyrelser. (EC)*
- *Bättre vägledning kring prioritera mellan olika värden, både inom kulturmiljön och mellan kulturmiljö och andra värden. (EC)*
- *Förbättrad kommunikation både internt samt externt avseende bland annat kulturarvsfrågor. (EC)*

- *Arbetet med tillsyn eftersom det fortfarande sker många skador i samband med avverkning. Om möjligt utbildning på myndighetsmedel då detta hade ett bra genomslag senast det genomfördes. (DC)*
- *Det finns oklarheter kring vad som räknas som kulturlämning. Samsyn med Länsstyrelsen bör stärkas. De kulturmiljöer som har högst bevarandevärde är inte Skogsstyrelsen tillsynsmyndighet för. Vi behöver därför förbättra samverkan LST. Tydliggöra vår och LSTs roll. (DC)*
- *Målbilderna behöver förtydligas och paketeras i bättre rådgivningsmaterial än dagens faktablad. (PF)*
- *Bättre förståelse för skogsbrukets drivkrafter - förstå varför skador uppstår och varför det är så svårt att få bättring. (PF)*
- *Att kulturmiljöarbetet på myndigheten tydliggörs ännu mer och får en högre status och medvetenhet. I dag "ingår" kulturmiljön allt för mycket i begreppet natur vilket är helt fel. Kulturmiljöfrågorna måste tas på större allvar av både ledningen och de anställda, vi måste inse att "det är inte bara". (PF)*

Fråga 8. Utifrån dina svar – anser du att det finns tillräcklig kompetens inom myndigheten för att arbeta med kulturmiljövärden?

	Total	AC/RC	DC	EC	PF
Ja	60 %	60 %	81 %	40 %	33 %
Nej	23 %	0 %	13 %	20 %	56 %
Vet inte / kan inte svara	17 %	40 %	6 %	40 %	11 %

Fråga 9. Om nej, vilken kompetens saknas?

- *Kompetensen varierar säkert både på distrikt och enheter. Skulle vara bra med en samlad bild av vad vi vill uppnå med vårt arbete inom kulturmiljövärden och strategin för att nå dit. (EC)*
- *Jag tror att vi behöver tänka på kompetensförsörjningen framöver. Kanske underlätta samverkan över organisatoriska gränser för att kunna ha spetskompetens inom kulturmiljöområdet, med geografisk spridning. (DC)*
- *Jag har tillräcklig kompetens inom mitt distrikt, men kompetensnivån behöver höjas generellt inom myndigheten. (DC)*
 – *För det första så saknar stora delar av myndigheten (sett till distrikt) utbildad personal som kan hantera kulturmiljöfrågorna, på enheterna är det också för få personer i dag med den kompetensen. Jag saknar ett helhetstänk och anser att vi måste nyrekrytera fler kulturmiljöspecialister med bredare kompetenser (laser/fjärranalys/GIS, inventeringsvana, skogshistoria mm). I dag ska några få kunna väldigt mycket (PF).*
- *Kompetens på samtliga distrikt. Ytterligare specialistkompetens på Skogsavdelningen, t.ex. Biologiskt kulturarv och Landskapsperspektiv. (PF)*

Fråga 11. På min organisatoriska enhet eller process arbetar vi med kulturmiljövärden på ett tillfredsställande sätt i dag.

	Total	AC/RC	DC	EC	PF
Ja	43 %	80 %	44 %	20 %	33 %
Nej	31 %	20 %	38 %	60 %	11 %
Vet inte / kan inte svara	26 %	0 %	19 %	20 %	56 %

Fråga 12. Om nej, vad kan göras bättre?

- Vi jobbar tillfredsställande utifrån förutsättningarna men då det årligen sker omfattande skador på skogens kulturmiljövärden kan jag inte svara Ja på frågan. (AC)
- Kan behöva en tydligare målbild för hela organisationen. Förutom att formulera den kan vi behöva tid för utbildning/introduktion. (EC)
- Vi bör överlag öka våra kunskaper om kulturmiljövärden. (EC)
- Ökad omfattning av tillsyn. Ökad andel fältbesök och genom detta fler efterföljande åtgärder. (DC)
- Utifrån givna resurser är det ok. (DC)
- Ständiga förbättringar är en del av vårt arbetssätt/tänk. Utbilda våra nya medarbetare. Hålla i målbilderna. Antingen via att utse och utbilda en konsulent på distriktet som har specialkompetens inom detta område. Fortsätt breddutbildning kring målbilderna. Ev. dela upp målbilderna så att alla har ansvar för 1–2 målbilder var. (DC)
- Bra utifrån de resurser vi har, men i en optimal värld skulle vi kunna lägga mer tid och resurser på det, dock inte inom överskådlig tid (prioriteringsarbete). (DC)
- Vi är för få för att kunna vara drivande. Många ser oss som ett stöd vid behov. Ser man inte behovet så ... Svårt att finnas med i det praktiska arbetet. (PF)
- Vi kommunicerar det vi får underlag till – vi kan inte påverka det konkreta arbetet inom organisationen eller den prioritering som myndigheten gör mellan olika verksamheter. (PF)
- Oj svårt. Allt vi gör kan och bör bli bättre. Mycket annat som också behöver bli bättre. Kan inte säga att vi måste prioritera just kulturmiljövärdena. (PF)

Fråga 13. Utifrån dina svar – anser du att kompetensen inom din organisatoriska enhet eller process är tillräcklig för att arbeta med kulturmiljövärden.

	Total	AC/RC	DC	EC	PF
Ja	69 %	100 %	81 %	40 %	44 %
Nej	17 %	0 %	13 %	60 %	11 %
Vet inte / kan inte svara	14 %	0 %	6 %	0 %	44 %

Fråga 14. Om nej, vilken kompetens saknas?

- *Vi har anpassat vårt arbetssätt efter den kompetens vi har. En större satsning gjordes på två medarbetare genom Högskolekursen. Breddutbildning har genomförts på distriktet. Ett år hade jag tänkt anställa en arkeolog för skog- och historia granskningen m.m., men då fick vi inte pengar till jobbet (styrt nationellt) eftersom vi inte hade någon granskare. Kändes som ett moment 22. Får man medel till jobbet, så blir det lättare att rekrytera spetskompetensen till att utföra det. (DC)*
- *Skulle kunna finnas någon till med kompetens. (DC)*
- *Jag har svarat ja på frågan ovan eftersom vi har relativt lätt att få tillgång till den kompetens vi saknar från andra processer/enheter. Själva har vi bara baskompetens. (PF)*
- *Jag tror det - vi behöver övergripande kunskap - och möjlighet att koppla in sakkompetens vid behov. (PF)*
- *Njaaa, är svaret. Vi har många kunniga som är knutna till enheten och processerna men behovet är större. (PF)*

Litteratur/källförteckning

- Alexander, Benedict 2013, *Laserskanning och agrara lämningar*. Uppsala Universitet.
- Alexander, Benedict 2014, *Laserskanning och fornminnesinventering*. Skog & Historia 2014. Länsstyrelsen Dalarnas län, PowerPoint
- Filipsson, Jan 2006, *Hänsyn till kulturlämningar och kulturmiljövården inom områden med naturvårdsavtal*. SLU Skogsmästarprogrammet examensarbete 2006:8.
- Förordning (1998:1252) om områdesskydd enligt miljöbalken m.m.
- Hansen, K, Malmaeus, M & Lindblad, M 2014, *Ekosystemtjänster i svenska skogar*. Svenska miljöinstitutet.
- Kulturarv för framtida generationer med klimatperspektiv på Västsveriges kulturarv*. Rapport från projektet Kulturarv och klimatförändringar i Västsverige 2016-09-01.
- Kulturmiljölag (1988:950).
- Miljöbalk (1998:808).
- Naturvårdsverket 2018, *Miljömålen. Årlig uppföljning av Sveriges nationella miljömål 2018 – med fokus på statliga insatser*.
- Naturvårdsverket 2019, *Miljömålen. Årlig uppföljning av Sveriges nationella miljömål 2019*. Rapport 6890.
- Naturvårdsverket och Skogsstyrelsen 2017, *Nationell strategi för formellt skydd av skog*. Reviderad version 2017.
- Näringsdepartementet 2018, *Strategi för Sveriges nationella skogsprogram*. Bilaga till protokoll IV 5 vid regeringssammanträde den 17 maj 2018, N2018/03142/SK
- Olsson, R 2003, *Fasta fornlämningar – begrepp och begriplighet*. Riksantikvarieämbetet Rapport 2006:2
- Proposition 1978/79:110 om riktlinjer för skogspolitiken, m. m.
- Proposition 1992/93:226 om en ny skogspolitik.
- Proposition 2008/09:214 *Hållbart skydd av naturområden*.
- Proposition 2012/13:96, *Kulturmiljöns mångfald*.
- Proposition 2013/14:141 *En svensk strategi för biologisk mångfald och ekosystemtjänster*.
- Proposition 2016/17:116, *Kulturarvspolitik*.
- Regeringens skrivelse 2001/02:173, *En samlad naturvårdspolitik*.
- Regeringens skrivelse 2003/04:39, *Uppföljning av skogspolitiken*.
- Regeringsbeslut 2017 att utarbeta vägledande strategier för kulturmiljöfrågor. Dnr Ku2017/01563/KL

Riksantikvarieämbetet 2006, *Studie av skador på fornlämningar i skogsmark*. Rapport 303-1438-2005.

Riksantikvarieämbetet 2015. *Kulturmiljöer vid vattendrag. Framgångsfaktorer och problem för att beakta kulturmiljöer i anslutning till vattenvårdsåtgärder*. Rapport.

Riksantikvarieämbetet u.å., *Vad betyder historiska platser för dig? En medborgarundersökning om människor och kulturarv*. Rapport.

Riksantikvarieämbetet och Skogsstyrelsen 2005, *Uppföljning av Skog & Historia 1995–2005*. Rapport.

Skogforsk m.fl. 2016, *Hänsyn till forn- och kulturlämningar i skogsbruket – branschgemensamma riktlinjer*.

Skogsstyrelsen 1992, *Kulturmiljövård i skogen. Att känna och bevara vår kulturminnen*.

Skogsstyrelsen 2007, *Uppföljning av skador på fornlämningar i skogsmark*. Rapport 2007:9.

Skogsstyrelsen 2010, *Strategi – Naturvårdande skötsel av områden med biotopskydd eller naturvårdsavtal*.

Skogsstyrelsen 2011, *Skogs- och miljöpolitiska mål – brister, orsaker och förslag på åtgärder*. Meddelande 2/2011

Skogsstyrelsen 2013, *Skogens sociala värden – en kunskapssammanställning*. Meddelande 2013/9.

Skogsstyrelsen 2013, *Målbilder för god miljöhänsyn. En delleverans från Dialog om miljöhänsyn*. Rapport 5/2013.

Skogsstyrelsen 2013, *Allmänna råd om områdesskydd* SKSFS 2013:1.

Skogsstyrelsen 2014, *Bevara skogens kulturmiljöer*. PM 2014 dnr 2014/2958.

Skogsstyrelsen 2016, *Skogens ekosystemtjänster – status och påverkan*. Rapport Dnr 2016/3238 (remissversion).

Skogsstyrelsen 2016, *Kulturarv i skogen*. Meddelande 5/2016.

Skogsstyrelsen 2018, *Behovsutredningen för Skogsstyrelsens tillsyn 2019–2021*. Rapport dnr 2018/3111.

Skogsstyrelsen 2018. *Effektutvärdering 2018. Skogsstyrelsens Hänsynsuppföljning Kulturmiljö*

Skogsstyrelsen 2018, *Föreskrifter för anläggning av skog*, Rapport 2018/13.

Skogsstyrelsen 2019, *Fördjupad utvärdering av Levande skogar*. Rapport 2019/2

Skogsstyrelsen 2019, *Samlad tillsynsplan 2019*. Rapport 019/9.

Skogsstyrelsen 2019, *Årsredovisning 2018*.

Skogsstyrelsen Protokoll A-7/2019.

Sköld, J, & Svensson 2009, C, *Syren i ruiner. En metod att inventera torpen och torparnas växter*. Stiftelsen Kulturmiljövård Mälardalen.

Internetkällor

<https://www.skogsstyrelsen.se/globalassets/statistik/hansyn-kulturmiljoer/folder-kulturmiljoer-2018-a3-ny.pdf> (2019-08-12)

<https://skoog.le/ledning-och-styrning/strategi-och-mal/mal-vision-ide-och-strategi/> (2019-04-17)

<http://www.skogsstyrelsen.se/aga-skog/stod-och-bidrag/skogens-miljovarden/> (2019-09-03)

<http://www.skogsstyrelsen.se/aga-skog/stod-och-bidrag/nokas/> (2019-09-03)

<https://www.naturvardsverket.se/gron-infrastruktur> (2019-01-21)

<https://www.skogsstyrelsen.se/miljo-och-klimat/gron-infrastruktur/> (2019-01-21)

<https://www.naturvardsverket.se/Miljoarbete-i-samhallet/Miljoarbete-i-Sverige/Uppdelat-efter-omrade/Ekosystemtjanster/Vad-ar-ekosystemtjanster/> (2019-01-21)

<https://sv.wikipedia.org/wiki/Kultur> (2019-09-03)

<https://www.naturvardsverket.se/Miljoarbete-i-samhallet/Miljoarbete-i-Sverige/Uppdelat-efter-omrade/Ekosystemtjanster/Vad-ar-ekosystemtjanster/> (2019-07-08)

<https://www.raa.se/kulturarv/landskap/biologiskt-kulturarv/det-har-ar-biologiskt-kulturarv/> 2019-02-27

<https://www.skogsstyrelsen.se/bruka-skog/naturvard/> 2019-03-06

<https://www.skogsstyrelsen.se/om-oss/var-verksamhet/regeringsuppdrag/klimatanpassning/> (2019-10-16)

<http://www.unesco.se/wp-content/uploads/2015/11/Vaerldsarvskonventionen.pdf> (2019-08-15).

<https://rm.coe.int/CoERMPublicCommonSearchServices/DisplayDCTMContent?documentId=09000016802f3f3be> (2019-08-15)

<http://www.europarl.europa.eu/sides/getDoc.do?pubRef=-//EP//TEXT+TA+P6-TA-2006-0355+0+DOC+XML+V0//SV> (2019-08-15)

AV SKOGSSTYRELSEN PUBLICERADE RAPPORTER:

- 2012:1 Kommunikationsstrategi för Renbruksplan
- 2012:2 Förstudierapport, dialog och samverkan mellan skogsbruk och rennärning
- 2012:3 Hänsyn till kulturmiljöer – resultat från P3 2008–2011
- 2012:4 Kalibrering för samsyn över myndighetsgränserna avseende olika former av dikningsåtgärder i skogsmark
- 2012:5 Skogsbrukets frivilliga avsättningar
- 2012:6 Långsiktiga effekter på vattenkemi, öringsbestånd och bottenfauna efter ask- och kalkbehandling i hela avrinningsområdena i brukad skogsmark – utvärdering 13 år efter åtgärder mot försurning
- 2012:7 Nationella skogliga produktionsmål – Uppföljning av 2005 års sektorsmål
- 2012:8 Kommunikationsstrategi för Renbruksplan – Är det en fungerande modell för samebyarna vid samråd?
- 2012:9 Ökade risker för skador på skog och åtgärder för att minska riskerna
- 2012:10 Hänsynsuppföljning – grunder
- 2012:11 Virkesproduktion och inväxning i skiktad skog efter höggallring
- 2012:12 Tillståndet för skogsgenetiska resurser i Sverige. Rapport till FAO
- 2013:1 Återväxtstöd efter stormen Gudrun
- 2013:2 Förändringar i återväxtkvalitet, val av förnygring-smetoder och trädslagsanvändning mellan 1999 och 2012
- 2013:3 Hänsyn till forn- och kulturlämningar – Resultat från Kulturpolytaxen 2012
- 2013:4 Hänsynsuppföljning – underlag inför detaljerad kravspecifikation, En dellerans från Dialog om miljöhänsyn
- 2013:5 Målbilder för god miljöhänsyn – En dellerans från Dialog om miljöhänsyn
- 2014:1 Effekter av kvävegödsling på skogsmark – Kunskapssammanställning utförd av SLU på begäran av Skogsstyrelsen
- 2014:2 Renbruksplan – från tanke till verklighet
- 2014:3 Användning och betydelsen av RenGIS i samrådsprocessen med andra markanvändare
- 2014:4 Hänsynen till forn- och kulturlämningar – Resultat från Hänsynsuppföljning Kulturmiljöer 2013
- 2014:5 Förstudie – systemtillsyn och systemdialog
- 2014:6 Renbruksplankoncept – ett redskap för samhällsplanering
- 2014:7 Förstudie – Artskydd i skogen – Slutrapport
- 2015:1 Miljöövervakning på Obsytorna 1984–2013 – Beskrivning, resultat, utvärdering och framtid
- 2015:2 Skogsmarksgödsling med kväve – Kunskapssammanställning inför Skogsstyrelsens översyn av föreskrifter och allmänna råd om kvävegödsling
- 2015:3 Vegetativt förökad skogsodlingsmaterial
- 2015:4 Global framtida efterfrågan på och möjligt utbud av virkesråvara
- 2015:5 Satellitbildskartering av lämnad miljöhänsyn i skogsbruket – en landskapsansats
- 2015:6 Lägsta ålder för förnygringsavverkning (LÅF) – en analys av följder av att sänka åldrarna i norra Sverige till samma nivå som i södra Sverige
- 2015:7 Hänsynen till forn- och kulturlämningar – Resultat från Hänsynsuppföljning Kulturmiljöer 2014
- 2015:8 Uppföljning av skogliga åtgärder längs vattendrag för att gynna lövträd och lövträdetablering.
- 2015:9 Ångermanälvsprojektet – förslag till miljöförbättrande åtgärder i mellersta Ångermanälven och nedre Fjällsjälven
- 2015:10 Skogliga konsekvensanalyser 2015–SKA 15
- 2015:11 Analys av miljöförhållanden – SKA 15
- 2015:12 Effekter av ett förrändrat klimat–SKA 15
- 2015:13 Uppföljning av skogliga åtgärder längs vattendrag för att gynna lövträd och lövträdetablering
- 2016:1 Uppföljning av biologisk mångfald i skog med höga naturvärden – Metodik och genomförande
- 2016:2 Effekter av klimatförändringar på skogen och behov av anpassning i skogsbruket
- 2016:3 Kunskapssammanställning skogsbruk på torvmark
- 2016:4 Alternativa skogsskötselmetoder i Vildmarksriket – ett pilotprojekt
- 2016:5 Hänsyn till forn- och kulturlämningar – Resultat från Hänsynsuppföljning Kulturmiljöer 2015
- 2016:6 METOD för uppföljning av miljöhänsyn och hänsyn till rennärningen vid stubbskörd
- 2016:7 Nulägesbeskrivning om nyckelbiotoper
- 2016:8 Möjligheter att minska stabilitetsrisker i raviner och slänter vid skogsbruk och exploatering – Genomgång av ansvar vid utförande av skogliga förändringar, ansvar för tillsyn samt ansvar vid inträffad skada
- 2016:9 Möjligheter att minska stabilitetsrisker i raviner och slänter vid skogsbruk och exploatering – Exempelsamling
- 2016:10 Möjligheter att minska stabilitetsrisker i raviner och slänter vid skogsbruk och exploatering – Metodik för identifiering av slänter och raviner känsliga för vegetationsförändringar till följd av skogsbruk eller expoatering
- 2016:11 Möjligheter att minska stabilitetsrisker i raviner och slänter vid skogsbruk och exploatering – Slutrapport
- 2016:12 Nya och reviderade målbilder för god miljöhänsyn – Skogssektors gemensamma målbilder för god miljöhänsyn vid skogsbruksåtgärder
- 2016:13 Målanpassad ungskogsskötsel
- 2016:14 Översyn av Skogsstyrelsens beräkningsmodell för bruttoavverkning
- 2017:2 Alternativa skötselmetoder i Rånddalen – Ett projekt i Härjedalen
- 2017:4 Biologisk mångfald i nyckelbiotoper – Resultat från inventeringen – ”Uppföljning biologisk mångfald” 2009–2015
- 2017:5 Utredning av skogsvårdslagens 6 §
- 2017:6 Skogsstyrelsens återväxtuppföljning – Resultatet från 1999–2016
- 2017:7 Skogsträdens genetiska mångfald: status och åtgärdesbehov
- 2017:8 Skogsstyrelsens arbete för ökad klimatanpassning inom skogssektorn – Handlingsplan
- 2017:9 Implementering av målbilder för god miljöhänsyn – Regeringsuppdrag

- 2017:10 Bioenergi på rätt sätt – Om hållbar bioenergi i Sverige och andra länder – En översikt initierad av Miljömålsrådet
- 2017:12 Projekt Mera tall! – 2010–2016
- 2017:13 Skogens ekosystemtjänster – status och påverkan
- 2018:1 Produktionshöjande åtgärder – Rapport från samverkansprocess skogsproduktion
- 2018:2 Effektiv skogsskötsel – Delrapport inom Samverkan för ökad skogsproduktion
- 2018:3 Infrastruktur i skogsbruket med betydelse för skogsproduktionen: Nuläge och åtgärdsförslag – Rapport från arbetsgrupp 2 inom projekt Samverkansprocess skogsproduktion
- 2018:4 Åtgärder för att minska skador på skog – Rapport från samverkansprocess skogsproduktion
- 2018:5 Samlad tillsynsplan 2018
- 2018:6 Uppföljning av askåterföring efter spridning
- 2018:7 En analys av styrmedel för skogens sociala värden – Regeringsuppdrag
- 2018:8 Tillvarata jobbpotentialen i de gröna näringarna – Naturnära jobb – Delredovisning av regeringsuppdrag
- 2018:9 Slutrapport – Gemensam inlämningsfunktion för skogsägare – Regeringsuppdrag
- 2018:10 Nulägesbeskrivning av nordvästra Sverige
- 2018:11 Vetenskapligt kunskapsunderlag för nyckelbiotopsinventeringen i nordvästra Sverige
- 2018:12 Statistik om skogsägande/Strukturstatistik
- 2018:13 Föreskrifter för anläggning av skog – Regeringsuppdrag
- 2018:14 Tillvarata jobbpotentialen i de gröna näringarna – Naturnära jobb – Delredovisning av regeringsuppdrag
- 2018:15 Förslag till åtgärder för att kompensera drabbade i skogsbruket för skador med anledning av skogsbränderna sommaren 2018 – Regeringsuppdrag
- 2019:1 Indikatorer för miljö kvalitetsmålet Levande skogar
- 2019:2 Fördjupad utvärdering av Levande skogar 2019
- 2019:3 Den skogliga genbanken – från storhetstid till framtid
- 2019:4 Åtgärder för en jämnställd skogssektor
- 2019:5 Slutrapport Tillvarata jobbpotentialen i de gröna näringarna – Naturnära jobb
- 2019:6 Nya målbilder för god miljöhänsyn vid dikesrensning och skyddsdikning
- 2019:7 Återkolonisering av hjortdjur inom brandområdet i Västmanland
- 2019:8 Samverkan Tiveden
- 2019:9 Samlad tillsynsplan 2019
- 2019:10 Förslag till åtgärder på kort och lång sikt för att mildra problem i områden med multiskadad ungskog i Västerbottens- och Norrbottens län
- 2019:11 Föryngringsarbetet efter skogsbranden i Västmanland 2014
- 2019:12 Utveckling av metod för nyckelbiotopsinventering i nordvästra Sverige
- 2019:13 Regler och rekommendationer för skogsbränsleuttag och kompensationsåtgärder – Kunskapsunderlag
- 2019:14 Regler och rekommendationer för skogsbränsleuttag och kompensationsåtgärder – Vägledning
- 2019:15 Underlag för genomförande av direktivet om främjande av användningen av energi från förnybara energikällor
- 2019:16 Skogsbrukets kostnader för viltskador
- 2019:17 Omvärldsanalys svensk skogsnäring
- 2019:18 Statistik om formellt skyddad skogsmark, frivilliga avsättningar, hänsynsytor samt improduktiv skogsmark – Redovisning av regeringsuppdrag
- 2019:19 Attityder till nyckelbiotoper – Nulägesbeskrivning 2018
- 2019:20 Kulturmiljöer – en självklar del i skogslandskapet

AV SKOGSSTYRELSEN PUBLICERADE MEDDELANDEN

Under 2017 slogs Skogsstyrelsens publikationer Rapport och Meddelande ihop till en med namnet Rapport.

2012:1	Förslag på regelförenklingar i skogsvårdslagstiftningen	2015:4	Renskogsavtal och lägesbeskrivning i frågor om skogsbruk – rennäring
2012:2	Uppdrag om nationella bestämmelser som kompletterar EU:s timmerförordning	2015:6	Utvärdering av ekonomiska stöd
2012:3	Beredskap vid skador på skog	2016:1	Kunskapsplattform för skogsproduktion – Tillståndet i skogen, problem och tänkbara insatser och åtgärder
2013:1	Dialog och samverkan mellan skogsbruk och rennäring	2016:2	Analys av hur Skogsstyrelsen verkar för att miljömålen ska nås
2013:2	Uppdrag om förslag till ny lagstiftning om virkesmätning	2016:3	Delrapport – Främja anställning av nyanlända i de gröna näringarna och naturvärden
2013:3	Adaptiv skogsskötsel	2016:4	Skogliga skattningar från laserdata
2013:4	Ask och askskottsjukan i Sverige	2016:5	Kulturarv i skogen
2013:5	Förstudie om ett nationellt skogsprogram för Sverige – Förslag och ställningstaganden	2016:6	Sektorsdialog 2014 och 2015
2013:6	Förstudie om ett nationellt skogsprogram för Sverige – omvärldsanalys	2016:7	Adaptiv skogsskötsel 2013–2015
2013:7	Ökad jämställdhet bland skogsägare	2016:8	Agenda 2030 – underlag för genomförande – Ett regeringsuppdrag
2013:8	Naturvårdsavtal för områden med sociala värden	2016:9	Implementering av målbilder för god miljöhänsyn
2013:9	Skogens sociala värden – en kunskapssammanställning	2016:10	Gemensam inlämningsfunktion för skogsägare
2014:1	Översyn av föreskrifter och allmänna råd till 30 § SvL – Del 2	2016:11	Samlad tillsynsplan 2017
2014:2	Skogslandskapets vatten – en lägesbeskrivning av arbetet med styrmedel och åtgärder	2017:1	Skogens sociala värden i Skogsstyrelsens rådgivning och information
2015:1	Förenkling i skogsvårdslagstiftningen – Redovisning av regeringsuppdrag	2017:2	Främja nyanländas väg till anställning i de gröna näringarna och naturvärden
2015:2	Redovisning av arbete med skogens sociala värde	2017:3	Regeringsuppdrag om jämställdhet i skogsbruket
2015:3	Rundvirkes- och skogsbränslebalanser för år 2013 – SKA 15	2017:4	Avrapportering av regeringsuppdrag om frivilliga avsättningar

PUBLICERING OCH BESTÄLLNING AV SKOGSSTYRELSENS RAPPORTER

Skogsstyrelsens rapporter publiceras som pdf-filer på vår webbplats: www.skogsstyrelsen.se/om-oss/publikationer/

Äldre publikationer kan beställas eller laddas ned i webbutiken: shop.skogsstyrelsen.se/sv/publikationer/

Skogsstyrelsen publicerar dessutom foldrar, broschyrer, böcker med mera inom skilda skogliga ämnesområden. Skogsstyrelsen är också utgivare av tidningen Skogseko.

Beställning av publikationer och trycksaker:
Skogsstyrelsen,
Böcker och broschyrer
551 83 JÖNKÖPING

Telefon: 036-35 93 40, 036-35 93 00 (vx)
e-post: bocker@skogsstyrelsen.se
webbutik: shop.skogsstyrelsen.se/sv/

Skogsstyrelsen har tillsammans med nio andra myndigheter fått i uppdrag att ta fram vägledande strategier för kulturmiljöfrågor. Syftet har varit att beskriva hur våra verksamheter påverkar kulturmiljön samt hur vi kan bidra till att uppfylla de nationella kulturmiljömålen. Syftet med denna rapport är att dra upp riktlinjerna för hur Skogsstyrelsen vill och kan arbeta med kulturmiljöer som ligger i skogsmark.