

Rapport 2024-14

Kulturmiljöhänsynens utveckling sedan 1993

Underlag till 2024 års skogspolitiska utredning



© Skogsstyrelsen 2025

Dnr 2024/1949

Arbetsgrupp

Jonas Paulsson
Göran Rune
Tove Thomasson
Johan Wester, samordnare

Författare

Jonas Paulsson

Omslag

Göran Lundh

Skogsstyrelsens rapporter publiceras som pdf-filer på vår webbplats: www.skogsstyrelsen.se.
Här kan även tidigare publicerade rapporter, liksom böcker och övriga trycksaker laddas ner eller beställas.

Innehåll

Förord	4
1 Inledning	5
1.1 Överenskommelse om att ta fram underlag	5
1.2 Inriktning och avgränsning av denna rapport	5
2 Bakgrund	6
2.1 Mål och målbilder för kulturmiljöer i skogen sedan 1993	6
2.2 Lagstiftningen sedan 1993	8
3 Underlag	10
3.1 Uppföljningar av kulturmiljöhänsyn	10
3.1.1 Grönska	10
3.1.2 Polytax 1995-97	10
3.1.3 Inventering av fornlämningar och övriga kulturhistoriska miljöer 1997	11
3.1.4 Polytax P0/P1 1999-2017	11
3.1.5 Riksantikvarieämbetes studier av skador på fornlämningar i skogsmark 1999 och 2005 och nationell skadeinventering 2006	11
3.1.6 Polytax P3 2008-2011	12
3.1.7 Hänsynsuppföljning kulturmiljö 2012-	13
4 Resultat	14
4.1 Hänsynsuppföljning kulturmiljö 2012-	14
4.2 Polytax P0/1 1999-2018 och P3 2008-2011	17
4.3 Polytax 1995-97 och GRÖNSKA	18
4.4 Inventering av fornlämningar och övriga kulturmiljöer 1997	18
4.5 Skadeinventering av fornlämningar i skogsmark 1999, 2005 och 2006	18
5 Sammanfattande punkter av kulturmiljöhänsynens utveckling	20
6 Referenser	22
Bilaga 1 Överenskommelse mellan skogsutredningen och Skogsstyrelsen	23

Förord

Denna rapport är en av åtta rapporter som Skogsstyrelsen tagit fram enligt en överenskommelse med 2024 års skogspolitiska utredning (Utredningen om en robust skogspolitik som ser skogen som en resurs, LI 2024:02).

Enligt överenskommelsen ska Skogsstyrelsen sammanställa och redovisa underlag inom en rad områden, se bilaga 1. Indelning i de olika rapporterna har skett med utgångspunkt i överenskommelsen. Följande rapporter ingår i underlaget:

- Förändringar av politiken med koppling till skog sedan 1993
- Strukturella förändringar inom skogssektorn sedan 1993
- Utvecklingen av återväxternas kvalitet sedan 1993
- Miljöhänsynens utveckling sedan 1993
- Kulturmiljöhänsynens utveckling sedan 1993
- Skogsskadornas utveckling sedan 1993
- Förändringar av Skogsstyrelsens verksamhet sedan 1993
- Policyutveckling inom EU som rör skogen

De underlag som Skogsstyrelsen sammanställt innehåller beskrivande texter, redovisande statistik och andra uppgifter samt vissa sammanfattande slutsatser. Det har inte ingått i Skogsstyrelsens roll enligt överenskommelsen att göra analyser, visa på orsakssamband eller att utvärdera effekter av den förda politiken.

Tiden och resurserna för att sammanställa underlagen har varit en starkt begränsad faktor och omfattningen av uppgiften har fått anpassas därefter. Under arbetets gång har regelbundna möten genomförts mellan skogsutredningen och Skogsstyrelsens arbetsgrupp för att stämna av att det pågående arbetet ligger i linje med överenskommelsen.

Lycksele i januari 2025

Magnus Viklund
Enhetschef, Skogsstyrelsen

Jonas Paulsson
Statistiker, Skogsstyrelsen

1 Inledning

1.1 Överenskommelse om att ta fram underlag

Skogsstyrelsen träffade i juli 2024 en överenskommelse med 2024 års skogspolitiska utredning om att sammanställa och redovisa underlag till utredningens arbete (bilaga 1).

Överenskommelsen gäller ett flertal olika områden och vid genomförandet av arbetet har en uppdelning gjorts så att olika delar redovisas i fristående rapporter.

Enligt överenskommelsen ska Skogsstyrelsen bland annat redovisa utvecklingen i skogen sedan 1993 utifrån Skogsstyrelsens statistikansvar, bland annat avseende föryngringsarbete och miljöhänsyn.

1.2 Inriktning och avgränsning av denna rapport

Denna rapport utgör underlag i delen som rör utvecklingen i skogen utifrån Skogsstyrelsens statistikansvar. Rapporten är avgränsad till en beskrivning av hur kulturmiljöhänsynen utvecklats sedan införandet av den nya skogspolitiken. Utvecklingen vad gäller föryngringsarbete och annan miljöhänsyn redovisas i egna rapporter.

Beskrivningen utgår från Skogsstyrelsens inventeringar av hänsyn till kulturmiljöer samt Riksantikvarieämbetets skadeinventeringar av fornlämningar i skogsmark.

Skogsbrukets miljöhänsyn till kulturmiljöer har undersökts genom inventeringar vid olika tillfällen sedan 1989. Undersökningarnas utformning och innehåll har varierat. Resultatredovisningen föregås därför av en beskrivning av undersökningar som Skogsstyrelsen och/eller Riksantikvarieämbetet genomfört sedan 1989 om hänsyn till kulturmiljöer.

Undersökningarna har bland annat genomförts i syfte att kunna ligga till grund för mål och målbilder. Rapporten inleds därför med en översiktlig beskrivning av de mål som formulerats sedan 1993. Bakgrundbeskrivningen innehåller också en översikt av hur den lagstiftning som rör kulturmiljöer har utvecklats. Utöver att lagstiftningen om hänsyn och skydd av kulturmiljöer kan ha påverkat utvecklingen har den också påverkat utformningen av vissa undersökningar.

2 Bakgrund

Både uppföljningen och utvecklingen av kulturmiljöhänsynen sedan 1993 kan sättas i relation till mål och målbilder som fastställts på politisk nivå eller av myndigheter men också av hur lagstiftningen utvecklats. I detta avsnitt ges därför en kort bakgrund av relevanta mål, målbilder och lagstiftning för kulturmiljöer i skogen

2.1 Mål och målbilder för kulturmiljöer i skogen sedan 1993

I maj 1993 fastställde riksdagen det förslag till ny skogspolitik som lämnades i regeringens proposition 1992/93: 226, *"En ny skogspolitik"*. Den nya skogspolitikens formulerar såväl ett produktionsmål som ett miljömål och anger att dessa båda mål är jämställda. Kulturmiljövärden ses som integrerade i ett förstärkt miljömål. Jämfört med tidigare innebär detta ett förtydligande och förstärkande av kulturmiljövärdenas roll i skogsbruket.

Skogspolitiska miljömålet: *"Skogsmarkens naturgivna produktionsförmåga skall bevaras. En biologisk mångfald och genetisk variation i skogen skall säkras. Skogen skall brukas så att växt- och djurarter som naturligt hör hemma i skogen ges förutsättningar att fortleva under naturliga betingelser och i livskraftiga bestånd. Hotade arter och naturtyper skall skyddas. Skogens kulturmiljövärden samt dess estetiska och sociala värden skall värnas."*

I riksdagsbeslutet om en ny skogspolitik fastslogs det "att det bör bli en fråga för skogsvårdsmyndigheten att utforma detaljmål i den utsträckning som behövs". Skogsstyrelsen kom därför att utarbeta sektorsmål med utgångspunkt i de övergripande skogspolitiska målen vilka kom att innefatta mål för kulturmiljöer.

Den första generationen av sådana sektorsmål togs fram internt inom Skogsstyrelsen 1994/95 och användes främst för intern styrning i skogsvårdsorganisationen¹. Vad gäller kulturmiljöer slog dessa fast att inga fasta fornlämningar får skadas i samband med skogsbruksåtgärder, hänsyn till övriga kulturminnen minst enligt SvL:s krav och att natur- och kulturmiljövärden skall tillvaratas och utvecklas².

Efter 1998 års utvärdering³ av skogspolitikens reviderades sektorsmålen, nu även med en extern förankring bestående av de traditionella skogliga organisationerna, Naturvårdsverket och skogsvårdsstyrelserna, men inte ideella organisationer⁴. Målen tog sikte på år 2003. Målbilden för kulturmiljö var att "Värdefulla kulturmiljöer bevaras och synliggörs" och som mål till 2003 angavs att "Fasta

¹ Skogsstyrelsen. 2005. Skogliga sektorsmål – förutsättningar och bakgrundsmaterial. Rapport 11-2005.

² Skogsstyrelsen. 1998a. Skogsvårdsorganisationens utvärdering av skogspolitikens. Meddelande 1-1998.

³ Skogsstyrelsen. 1998a.

⁴ Skogsstyrelsen. 2005.

fornlämningar bevaras i oskadat skick” och att ”Övriga kulturmiljöer vårdas så att full hänsyn tas på huvuddelen av arealen”⁵.

Riksdagen antog 1998 femton miljö kvalitetsmål (prop. 1997/98:145). Miljö kvalitetsmålet Levande skogar kom i stora delar att likna miljö målet i skogspolitiken.

Miljö kvalitetsmål Levande skogar: *”Skogens och skogsmarkens värde för biologisk produktion skall skyddas samtidigt som den biologiska mångfalden bevaras samt kulturmiljö värden och sociala värden värnas”*

Miljö kvalitetsmålet kompletterades med fyra delmål som tog sikte på år 2010 (prop 2000/01:130) där delmål 3 avsåg kulturmiljö värden.

Delmål 3: *”Skogsmarken skall brukas på sådant sätt att fornlämningar inte skadas och så att skador på övriga kända värdefulla kulturlämningar är försumbara senast år 2010.”*

De tidigare skogliga sektorsmålen revideras 2005 och för kulturmiljöer innebar detta att målet anpassades till samma lydelse som delmål 3 i miljö kvalitetsmålet levande skogar⁶.

Riksdagen beslutade⁷ 2010 om en ny målstruktur för miljö arbetet med generationsmål, miljö kvalitetsmål och etappmål. De tidigare delmålen ersättes med etappmål. År 2012 beslutade regeringen⁸ om preciseringar och etappmål i miljö målssystemet. Vad gäller kulturmiljö värden för miljö kvalitetsmålet Levande skogar angavs en precisering.

Precisering: *”Natur- och kulturmiljö värden i skogen är bevarade och förutsättningarna för fortsatt bevarande och utveckling av värdena finns.”*

Inom ramen för politiken för kulturmiljö området antog riksdagen 2013 nationella kulturmiljö mål⁹. Dessa mål ska bland annat främja ”ett hållbart samhälle med en mångfald av kulturmiljöer som bevaras, används och utvecklas”.

Skogsstyrelsen och Naturvårdsverket fick 2010 i uppdrag av regeringen att utarbeta en kunskapsplattform om hur en större måluppfyllelse skulle kunna nås när det gällde miljörelaterade mål för hållbart skogsbruk. Miljö hänsyn vid föryngringsavverkning var ett av fokusområdena för kunskapsplattformen och där identifierades ett antal problemområden. Det visade sig finnas en tydlig skillnad mellan Skogsstyrelsen och skogsbruket i målbilden för vilken miljö hänsyn som

⁵ Skogsstyrelsen. 2001. Skogspolitiken idag – en beskrivning av den politik och övriga faktorer som påverkar skogen och skogsbruket. Rapport 8B-2001.

⁶ Skogsstyrelsen. 2005..

⁷ Prop. 2009/10:155, bet. 2009/10:MJU25, rskr. 2009/10:377. Svenska miljö mål – för effektivare miljö arbete

⁸ Regeringskansliet, Miljö departementet. 2012. Svenska miljö mål – preciseringar av miljö kvalitetsmålen och en första uppsättning etappmål. Ds 2012:23.

⁹ Prop. 2012/13:96. Kulturmiljöns mångfald.

bör uppnås. Slutsatserna från utredningen¹⁰ låg till grund för att Skogsstyrelsen 2011 tog initiativ till en dialogprocess med skogssektorn om mål, lagkrav och metoder för uppföljning av miljöhänsyn. Dialogprocessen som kom att kallas ”*Dialog om miljöhänsyn*” utmynnade i målbilder för god miljöhänsyn och tillskapandet av en samverkansgrupp för förvaltning av målbilder.

Vad gäller kulturmiljöhänsyn har målbilder tagits fram för tjärframställningsplatser, bebyggelselämningar, kolningsanläggningar, kulturhistoriska stigar och vägar, kulturmiljöer vid vatten, användande av kulturstubbar, lämning av efter äldre tiders renskötsel, odlingsspår/röjningsrösen och översilningsängar. Målbilderna finns redovisade på Skogsstyrelsens hemsida¹¹. Målbilderna avser endast övriga kulturhistoriska lämningar, inte fornlämningar.

2.2 Lagstiftningen sedan 1993

Kulturlämningar i skogen regleras huvudsakligen av kulturmiljölagen (KML) och skogsvårdslagen (SvL).

Kulturmiljölagen (1988:950) reglerar fornlämningskyddet. Vilka kulturmiljöer som har fornlämningskydd anges i 2 kap. 1 och 2 §§ KML. Här tydliggörs att till fornlämning hör det område som behövs för att bevara kulturlämningen och ge den ett tillräckligt utrymme med hänsyn till dess art och betydelse (fornlämningsområde enligt 2 kap. 2 §). Det är förbjudet att utan tillstånd rubba, ta bort, gräva ut, täcka över eller genom bebyggelse, plantering eller på annat sätt ändra eller skada fornlämning (2 kap. 6 §). Sedan den nya skogspolitikens införande 1994 har vissa förändringar skett. Bland annat ändrades lagens namn 2014, från ”Lag om kulturminnen m.m.” till ”Kulturmiljölag”. Med ikraftträdandet 2014 ersattes det tidigare begreppet fast fornlämning med begreppet fornlämning och ett förtydligande infördes om att en lämning ska ha tillkommit före 1850 (2 kap. 1a § KML) för att ha fornlämningskydd. Detta fick stor betydelse för länsstyrelsernas, Skogsstyrelsens och skogsbrukets hantering av många lämningstyper, exempelvis torp, kolbottnar och tjärdalar, då dessa typer innan införandet av 1850-årsgränsen inte ansågs ha fornlämningskydd enligt Riksantikvarieämbetets fornminnesinventering, länsstyrelsernas tillämpning och domstolspraxis.

Skogsvårdslagen (1979:429), innehåller bestämmelser för den hänsyn som ska tas till kulturlämningar (övriga kulturhistoriska lämningar) som inte omfattas av kulturmiljölagens bestämmelser.

Kulturmiljövården infördes i skogsvårdslagen först 1991 i den dåvarande 21 §. Tidigare hade kulturmiljövården enbart reglerats i föreskrifterna och i de allmänna råden. Från och med omarbetningen av skogsvårdslagen (1993:553) i samband med införandet av den nya skogspolitikerna kom hänsynsbestämmelserna att ligga under 30 §. Med stöd av bemyndigandet utfärdade Skogsstyrelsen föreskrifter och

¹⁰ Skogsstyrelsen och Naturvårdsverket. 2011. Skogs- och miljöpolitiska mål – brister, orsaker och förslag på åtgärder. Skogsstyrelsen meddelande 2-2011.

¹¹ <https://www.skogsstyrelsen.se/mer-om-skog/malbilder-for-god-miljohansyn/> (hämtad 2024-08-28)

allmänna råd till 30 §. Föreskrifterna angav att skador till följd av skogsbruksåtgärder skall undvikas eller begränsas i och invid värdefulla kulturmiljöer i skogen och i de allmänna råden exemplifierades värdefulla kulturmiljöer i skogen, t. ex. övergivna torpställen, odlingsrösen och kolbottnar. En översyn¹² av föreskrifter och allmänna råd till 30 § innebar vissa förändringar som trädde i kraft 1 januari 2012 (SKSFS 2011:7). I föreskrifterna gjordes en förändring där begreppet ”värdefulla kulturmiljöer” ersattes med begreppet ”kulturmiljöer och kulturlämningar”. Från och med 2012 har det gällt att vid all skötsel av skog ska skador i och invid kulturmiljöer och kulturlämningar skogen förhindras eller begränsas. Med uttrycket ”skador ska förhindras eller begränsas” avses att skador ska förhindras helt, om det är möjligt utan att den pågående markanvändningen avsevärt försvåras, eller i annat fall begränsas så långt det är möjligt inom denna ram.

Utöver föreskriftsförändringen gjordes det 2012 också ändringar av de allmänna råden. I de allmänna råden infördes förtydliganden av vad som bör avses med kulturmiljö respektive kulturlämning. Vidare infördes råd om att träd som riskerar att falla och orsaka skador ska tas bort från kulturlämningar om träden inte har (mycket)¹³ höga naturvärden. Vidare gjordes ett förtydligande av att stubbskörd inte får ske i eller invid kulturmiljöer. Därutöver gjordes vissa justeringar av den lista med exempel på vad som kan vara kulturmiljöer och kulturlämningar i skogen.

¹² Skogsstyrelsen. 2011. Översyn av föreskrifter och allmänna råd för 30 § SvL – Del 1. Meddelande 6-2011.

¹³ Attributet ”mycket” infördes 2014.

3 Underlag

3.1 Uppföljningar av kulturmiljöhänsyn

I syfte att belysa hänsynen till kulturmiljöer har Skogsstyrelsen genomfört olika inventeringar sedan 1989. Inventeringarnas omfattning och innehåll har varierat över tid. Uppföljningarna har avsett hänsynstagandet till kulturlämningar och inte till andra kulturmiljöer.

Utöver Skogsstyrelsens inventeringar har Riksantikvarieämbetet genomfört inventeringar av hänsynstagandet till fornlämningar i skogsmark, både i egen regi och i samarbete med Skogsstyrelsen.

3.1.1 Grönska

GRÖNSKA (Grundlig Översyn av Natur-, Ståndorts- och KulturmiljöAnpassning) var Skogsstyrelsens första landsomfattande uppföljning av tagen hänsyn vid avverkning. GRÖNSKA-inventeringar som genomfördes vid två tillfällen, 1989-91 och 1992-93, avsåg ett slumpmässigt urval av avverkningsobjekt som inventerades både före och efter avverkning. Inventeringen utgick från bedömningar av hänsynstagande för en rad olika funktioner vilka hämtats från Skogsstyrelsens föreskrifter och allmänna råd till Skogsvårdslagen och till viss del från annan lagstiftning (Kulturminneslagen och Naturvårdslagen). En av funktionerna avsåg kulturminne.

Bedömningarna av hänsynstagandet låg till grund för en samlad bedömning av om hänsynstagandet för objektet som helhet var tillräckligt eller otillräckligt i förhållande till lagens krav.

De båda GRÖNSKA-inventeringarna genomfördes innan skogspolitiken och skogsvårdslagen ändrades 93/94.

Ytterligare beskrivning av GRÖNSKA-projektets metod, genomförande och resultat finns i rapporten *"Tagen hänsyn vid slutavverkningar 1989-91"*¹⁴.

3.1.2 Polytax 1995-97

Skogsstyrelsens polytaxinventeringar som påbörjades 1995 var en urvalsundersökning som omfattade fältinventering före och efter föryngringsavverkning. Polytax 1995-97 avsåg avverkningar som genomförts 1995 och 1996. Vid inventeringen bedömdes i vad mån de miljövården som fanns före avverkning tillvaratagits som hänsyn i samband med föryngringsavverkning. Bedömningen gjordes för olika funktioner som utgick från de nya föreskrifterna som Skogsstyrelsen meddelat vid införandet av den nya skogspolitiken 1994. En av funktionerna avsåg kulturmiljöer. Hänsynstagandet till kulturmiljöer bedömdes för varje enskild kulturlämning och för hela objektet som helhet genom en sammanvägning.

¹⁴ Skogsstyrelsen. 1991. Tagen hänsyn vid slutavverkningar 1989-91. Meddelande 4-1991.

Ytterligare beskrivning av Polytax 1995-97 med tillhörande resultat finns i rapporten ”Miljöhänsyn vid föryngringsavverkning – Delresultat från Polytax”¹⁵.

3.1.3 Inventering av fornlämningar och övriga kulturhistoriska miljöer 1997

Inom ramen för den första utvärderingen av den nya skogspolitikens effekter genomförde Skogsstyrelsen 1997 en inventering av tillståndet för fasta fornlämningar och övriga kulturhistoriska miljöer efter föryngringsavverkning. Inventeringen gjordes inom delar av Västerbottens län (Skellefteå kommun), Värmlands län (Östra Ämtevik socken i Sunne kommun, Frykerud socken i Kils kommun och Skåne län (Hässleholmsregionen). Inventeringen bestod av avverkningar som genomförts före 1994 respektive efter 1994 i syfte att kunna belysa effekter av den nya skogspolitikens införande. Undersökningens utformning och omfattning medgav inte att några statistiska säkra slutsatser kunde dras från inventeringen om den nationella skadebilden

Inventeringen och dess resultat finns beskrivna i Skogsstyrelsens meddelande *Skadebilden beträffande fasta fornlämningar och övriga kulturmiljövärden*¹⁶.

3.1.4 Polytax P0/P1 1999-2017

Polytaxsystemet utvecklades till att från och med 1999 vara ett integrerat system för uppföljning av skogsvårdslagets krav på tagen miljö- och kulturmiljöhänsyn och återväxtresultat i samband med föryngringsavverkning.

Hänsyn till kulturmiljöer i samband med föryngringsavverkning inventerades under åren 1999-2018. Uppgifterna avsåg avverkningar genomförda 1998/99-2016/17. Utöver kulturmiljöhänsyn inventerades hänsyn till andra miljöfunktioner. Inventeringen bestod av inventering före (P0) och efter avverkning (P1). Beskrivningen som upprättades av inventeraren vid P0 användes som grund för utvärdering vid den efterkommande inventeringen.

I likhet med tidigare Polytax 1995-97 bedömdes hänsynstagandet till kulturmiljöer för varje enskild kulturlämning samtidigt som det gjordes ett samlat omdöme för kulturmiljöhänsynen som helhet på avverkningsobjektet.

Resultat från Polytax P0/P1 finns redovisade i Skogsstyrelsens statistikdatabas¹⁷.

3.1.5 Riksantikvarieämbetes studier av skador på fornlämningar i skogsmark 1999 och 2005 och nationell skadeinventering 2006

Riksantikvarieämbetet genomförde 1999 och 2005 inventeringar av registrerade fasta fornlämningar inom skogsmark. Inventeringen 1999 avsåg Skåne, Värmlands och Västerbottens län.

¹⁵ Skogsstyrelsen. 1998b. Miljöhänsyn vid föryngringsavverkning – Delresultat från Polytax. Meddelande 4-1998.

¹⁶ Skogsstyrelsen. 1998c. Skadebilden beträffande fasta fornlämningar och övriga kulturmiljövärden. Meddelande 9-1998

¹⁷ [Skogsstyrelsens statistikdatabas](#) (hämtad 2024-11-19)

Inventeringen 2005 var en uppföljning av 1999 års undersökning. Inventeringen avsåg 160 områden med registrerade fornlämningar i skogsmark i Kalmar, Värmlands och Västerbottens län.

Skadeinventeringarna 1999 och 2005 finns redovisade i rapporten ”*Studie av skador på fornlämningar i skogsmark*”¹⁸.

Under 2006 genomfördes en nationell skadeinventering i samarbete mellan Riksantikvarieämbetet och Skogsstyrelsen med medel från Miljömålsrådet. Skadeinventeringen utfördes i de 18 län som inte omfattades av Riksantikvarieämbetets skadeinventering från 2005 (se ovan). Inventeringen omfattade 240 fornlämningar belägna inom ytor som huvudsakligen föryngringsavverkats mellan åren 2000 och 2004.

Genomförande och resultat av 2006-års undersökning finns redovisat i rapporten *Uppföljning av skador på fornlämningar i skogsmark*¹⁹.

3.1.6 Polytax P3 2008-2011

Under åren 2008–2011 genomförde Skogsstyrelsen Polytax P3 (P3). P3-inventeringen registrerade hänsynen till övriga kulturhistoriska lämningar i samband med avverkning och föryngringsåtgärder tre år efter avverkning. P3-inventeringen var en integrerad del av det landsomfattande och stickprovsbaserade inventeringssystemet Polytax som även innefattade inventeringar av miljöhänsyn vid föryngringsavverkning och återväxternas kvalitet.

P3-inventeringen genomfördes på avverkningsobjekt som tidigare varit föremål för inventering före avverkning (P0) och efter avverkning (P1). Objekt som vid P0/P1 visat sig ha förekomst av kulturmiljö återinventerades inom P3-inventeringen. Vid P1-inventeringen inventerades hänsyn i samband med föryngringsavverkning och vid P3 även hänsyn vid föryngringsåtgärder som markberedning och plantering.

P3-inventeringen avsåg avverkningar genomförda under perioden 2004/05-2007/08. Totalt under perioden 2008-2011 inventerades 385 avverkningsobjekt. Undersökningens tämligen begränsade omfattning innebar att resultat inte kunde redovisas för landsdelar, bara aggregerade uppgifter för landet som helhet.

Hänsynstagandet till övriga kulturhistoriska lämningar mättes i en tregradig skala; full hänsyn, delvis hänsyn och obetydlig hänsyn. Utöver bedömning av hänsynstagandet för varje enskild kulturmiljö gjordes ett sammanvägt omdöme enligt samma betygsskala för det samlade hänsynstagandet till kulturmiljöer på avverkningsobjektet. Det sammanvägda omdömet avsåg den totala hänsynen vid avverkning och föryngringsåtgärder.

P3-inventeringen var förenade med att antal brister som gjorde att en ny hänsynsuppföljning utvecklades och infördes 2012. Bristerna bestod i att P3-

¹⁸ Riksantikvarieämbetet. 2006. Studie av skador på fornlämningar i skogsmark. Rapport från Riksantikvarieämbetet 2006:2.

¹⁹ Skogsstyrelsen. 2007. Uppföljning av skador på fornlämningar i skogsmark. Rapport 9-2007.

inventeringen var beroende av att kulturlämningar påträffats och registrerats i samband med P0/P1-inventeringen och att inventeringen i stora delar endast kom att beröra kulturlämningstyper som är mer vanligt förekommande. Upplägget innebar att den geografiska spridningen och spridningen av olika lämningstyper blev för snäv. P3-inventeringen innefattade heller inte fornlämningar vilket innebar att inventeringen inte kunde ge en samlad bild av hänsynstagandet till kulturlämningarna i skogen.

3.1.7 Hänsynsuppföljning kulturmiljö 2012-

I samarbete med Riksantikvarieämbetet driftsattes en ny hänsynsuppföljning till kulturmiljöer 2012 som därefter genomförts årligen. Inventeringen gick inledningsvis under benämningen Kulturpolytax men benämns numera som Hänsynsuppföljning kulturmiljö. Undersökningen avser avverkningar som skett sedan 2008/09.

Hänsynsuppföljning kulturmiljö utgör en årlig stickprovsinventering av omkring 500 föryngringsavverkningar (större än 0,5 hektar) där det finns minst en känd och registrerad kulturlämning. Inventeringen görs tre år efter avverkning och det som registreras är avverkningens och föryngringsåtgärdernas påverkan på kulturlämningen, skadegrad och skadeorsak. Vidare registreras om åtgärder genomförts för att märka ut kulturlämningen inför avverkning- och återväxtåtgärder.

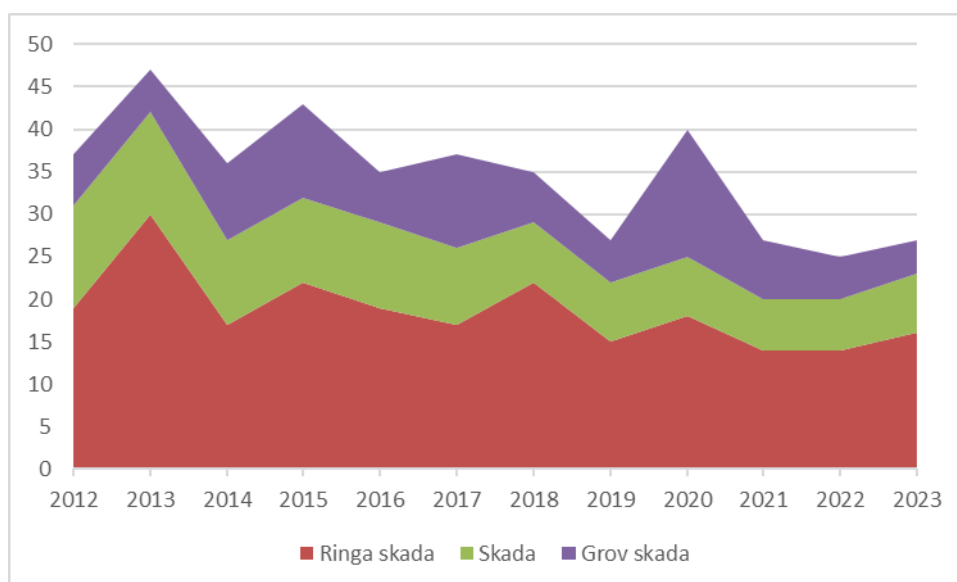
Inventeringen omfattar registrerade kulturlämningar, dvs fornlämningar och övriga kulturhistoriska lämningar, som finns registrerade i kulturmiljöregistret och/eller Skog- och historiaregistret. Populationen består av avverkningar som föregåtts av anmälan om föryngringsavverkning eller ansökan om tillstånd för avverkning i fjällnära skog eller ädellövskog.

4 Resultat

I detta kapitel återges huvuddragen i de resultat som getts av de undersökningar som genomförts under olika tidsperioder vad gäller hänsyn till kulturmiljöer.

4.1 Hänsynsuppföljning kulturmiljö 2012-

Hänsynstagandet vid föryngringsavverkning till kända kulturlämningar (fornlämningar och övriga kulturhistoriska lämningar) har inventerats med enhetlig metod sedan 2012. Resultat från de senaste årens inventeringar (2021-2023) visar att 11-13 procent av de kända kulturlämningarna fått mer än ringa skador²⁰ vid föryngringsavverkning (figur 1). Om även ringa skador som till exempel lättare körskador, nedrisning och tryckskador inkluderas har 25-27 procent av kulturlämningarna påverkats. I jämförelse med perioden 2012-2014 har påverkan minskat från intervallet 36-47 procent. Minskningen gäller också skador som är mer än ringa. Andelen kulturlämningar med skada eller grov skada har minskat från i storleksordningen 17-19 procent till 11-13 procent i de senaste årens inventeringar.

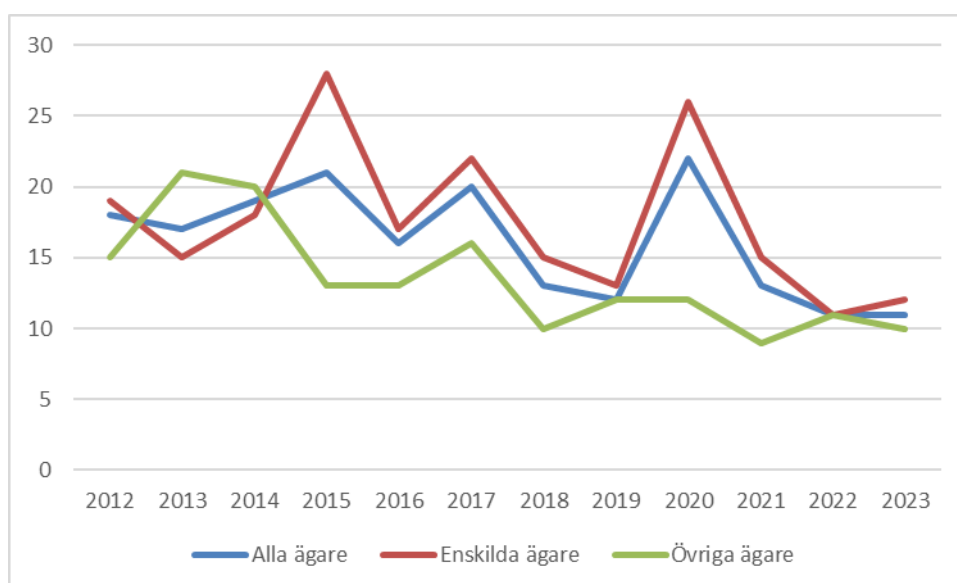


Figur 1. Andel (%) kända kulturlämningar med påverkan vid föryngringsavverkning inventerat tre år efter avverkning, fördelat på skadegrad enligt Hänsynsuppföljning kulturmiljö. År avser inventeringsår. (Källa: Skogsstyrelsen)

Andelen kända kulturlämningar med skada eller grov skada indikerar en minskning både hos enskilda och övriga ägare (figur 2) men variationen har varit stor mellan enskilda år.

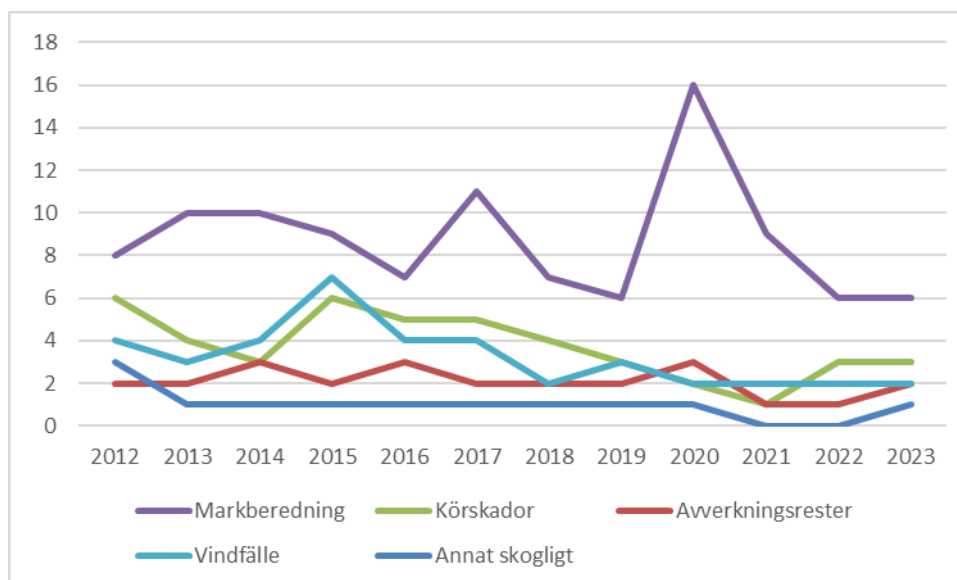
²⁰ Skadegrader som används i inventeringen är:

- Ingen skada
- Ringa skada - till exempel lättare körskador, nedrisning och tryckskador.
- Skada - tydlig påverkan som kan återställas till exempel djupa körskador och viss markberedning.
- Grov skada - irreversibla skador som ej kan återställas.



Figur 2. Andel kända kulturlämningar med Skada eller Grov skada fördelat på ägarklass. År avser inventeringsår. (Källa: Skogsstyrelsen)

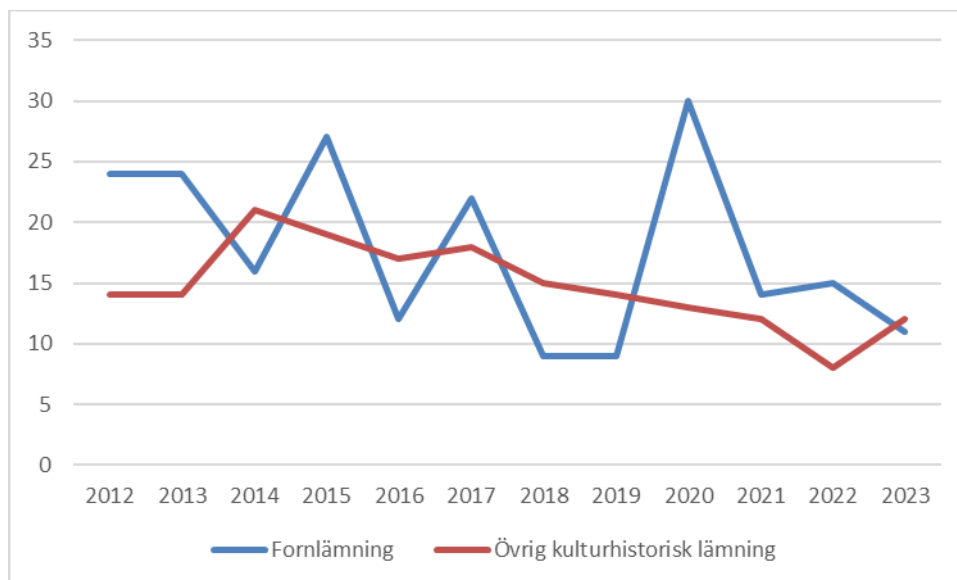
Den främsta skadeorsaken till mer än ringa skador (skada eller grov skada) på kulturlämningar har sedan 2012 varit markberedning, se figur 3. Andra skadeorsaker avser körskador, vindfällda träd och avverkningsrester.



Figur 3. Andel kända kulturlämningar med Skada eller Grov skada fördelat på främsta skadeorsak. År avser inventeringsår. (Källa: Skogsstyrelsen)

Den vanligaste förekommande lämningstypen i inventeringen är röjningsrösen. Även husgrunder från historisk tid, fossila åkrar, kolningsanläggningar, lägenhetsbebyggelser och hägnader är vanliga. Fångstgropar, boplatser och lägenhetsbebyggelser är de lämningstyper som har högst andel skada och grov skada.

Fördelat på antikvarisk status har andelen kända fornlämningar²¹ med skada eller grov skada varierat mellan 9 och 24 procent under perioden 2012-2023 och övriga kulturhistoriska²² lämningar mellan 8 och 21 procent (figur 4). Höga statistiska osäkerheter innebär stora variationer mellan enskilda år. Några statistiskt säkerställda slutsatser om trender kan därför inte dras av underlaget.



Figur 4. Andel kända kulturlämningar med Skada eller Grov skada fördelat på fornlämningar och övriga kulturhistoriska lämningar. År avser inventeringsår. (Källa: Skogsstyrelsen)

För fornlämningar visar resultaten hög skadegrad inom den del av fornlämningsområdena där länsstyrelsen inte gett tillstånd enligt 2 kap. 12 § KML, till exempelvis markberedning eller plantering, och där fortsatt förbud mot åtgärder och skador enligt 2 kap. 6 § följaktligen fortsatt råder. Trots länsstyrelsens beslut om vilken hänsyn som ska visas fornlämningen, har graden skada eller grov skada varierat mellan 22 och 50 procent i dessa områden sedan 2012. För 2023 var motsvarande skadegrad 37 procent. Den vanligaste skadeorsaken inom fornlämningsområden är markberedning följt av körskador.

Undersökningsresultaten visar att andelen skadade eller grovt skadade kulturlämningar (fornlämningar och övriga kulturhistoriska lämningar) är högre när det inte finns någon form av utmärkning, 14 procent att jämföra mot 8 procent där det funnits någon form av märkning 2023. Minst skador finns på kulturlämningar som märkts ut med korrekt placerade kulturstubbar. I dessa fall var andelen med skador och grova skador 5 procent vid inventeringen 2023. En kulturstubbe är 1,3 m hög ($\pm 0,5$ m) och används som markering vid kulturlämningar för att signalera förekomst av en kulturlämning men även för att förhindra skador. En majoritet av de inventerade kulturlämningarna, 60 procent, har ingen varaktig markering i form av kulturstubbar eller andra tydliga indikationer. I norra och södra Norrland saknar 37 respektive 31 procent av

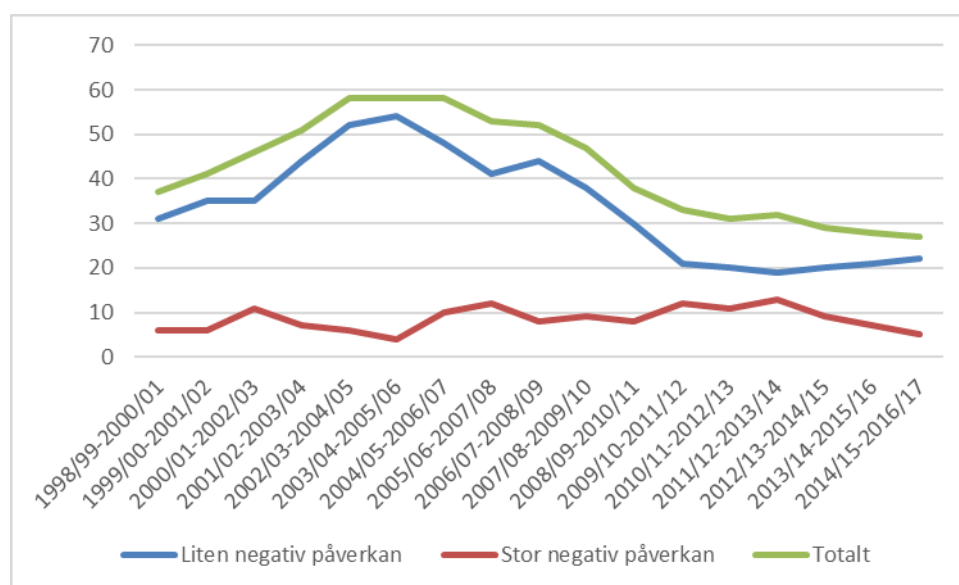
²¹ Fornlämningar avser här kulturlämningar med fornlämningskydd enligt kulturmiljölagen förutom fornlämningsområdet.

²² Övrig kulturhistorisk lämning avser kulturlämning som omfattas av skogsvårdslagens bestämmelser men inte av kulturmiljölagen.

kulturlämningarna markering. I Svealand saknar 44 procent av kulturlämningarna markering och i Götaland är andelen 77 procent.

4.2 Polytax P0/1 1999-2018 och P3 2008-2011

Resultat från Polytax P0/P1 som genomfördes under åren 1999-2018 visar att det funnits anledning att ta hänsyn till kulturmiljöer på i storleksordningen 30 procent av antalet föryngringsavverkningar som genomförts under perioden 1998/99-2016/17. I P1-inventeringen registrerades enbart den påverkan som föryngringsavverkningen haft på övriga kulturhistoriska lämningar. Skador från markberedning ingick därför inte i P1. Resultat från P1-inventeringen visar att avverkningen hade en stor negativ påverkan på omkring 5-15 procent av antalet objekt där det funnits kulturlämningarna under tidsperioden (figur 5). Om även liten negativ påverkan beaktas har påverkan varierat från knappt 30 procent till som högst knappt 60 procent.



Figur 5. Andel av antalet objekt där det funnits anledning att ta hänsyn till kulturmiljöer fördelat på total negativ påverkan, liten negativ påverkan och stor negativ påverkan. P1-inventeringen. Glidande treårsmedelvärden (avverkningssäsonger). (Källa: Skogsstyrelsen)

P3-inventeringen som genomfördes 2008-2011 innefattade utöver påverkan som föranletts av avverkningen även påverkan som uppstått av föryngringsåtgärder som vidtagits under en treårsperiod efter avverkningen. En jämförelse²³ mellan P1- och P3-inventeringen för avverkningsåren 2004/05-2007/08 visade att andelen avverkningar med obetydlig hänsyn till kulturmiljöer ökat från 13 till 17 procent från P1 till P3, och att delvis hänsyn ökat från 26 till 34 procent. Ökningen berodde på att ytterligare skador uppkommit i samband med föryngringsåtgärder såsom markberedning och plantering.

I jämförelsen gjordes också analyser av underlagen från P3-inventeringen av hur enskilda kulturmiljöer påverkats. Av denna analys kunde det konstateras att ungefär två av fem övriga kulturhistoriska lämningar hade utsatts för negativ påverkan vid föryngringsavverkning och föryngringsåtgärder. Av de åtgärder som

²³ Skogsstyrelsen. 2012. Hänsyn till kulturmiljöer – resultat från P3 2008-2011. Rapport 3-2012.

vidtagits verkade markberedning varit det som påverkat utfallet mest. I de fall där markberedning genomförts hade över hälften (54 procent) av kulturmiljöerna utsatts för stor negativ påverkan medan motsvarande andel var 6-7 procent där markberedning inte utförts.

4.3 Polytax 1995-97 och GRÖNSKA

I Polytax 1995-97 och även i Grönska-inventeringarna 89/91 och 92/93 gjordes sammanvägningar av den hänsyn som tagits till kulturmiljöer. Sammanvägningen gjordes i dessa inventeringar på annat sätt än i den efterföljande P1-inventeringen varför resultatnivåer inte är direkt jämförbara. Sammanvägningar gjordes i förhållande till skogsvårdslagens då gällande 30 § i Polytax 1995-97 och i förhållande till den vid Grönska inventeringen gällande 21 §.

Resultatredovisningen utgjordes också av arealandelar och inte av antalet avverkningar som i P1-inventeringen. I Polytax 1995-97 uppgick arealandelen med sämre hänsyn än 30 § för kulturmiljöer till 8 procent²⁴. Motsvarande andel i Grönska 89/91 var 23 procent och i Grönska 92/93 13 procent²⁵.

4.4 Inventering av fornlämningar och övriga kulturmiljöer 1997

Resultatet från den fältinventering som Skogsstyrelsen gjorde 1997 inom delar av Västerbottens län, Värmlands län och Skåne län visade inte på några signifikanta skillnader i vare sig fornlämningarnas eller de övriga kulturmiljövärdernas tillstånd före respektive efter den nya skogspolitikens införande 1994 i de undersökta områdena. Materialet från de tre länen gav tillståndet på det aktuella objektet vid inventeringstillfället. Även om stora variationer kunde noteras betecknades tillståndet för de fasta fornlämningarna och de övriga kulturmiljöerna som dåligt. Markskador och utebliven risröjning var de vanligaste förekommande anmärkningarna.

4.5 Skadeinventering av fornlämningar i skogsmark 1999, 2005 och 2006

Påverkan på fornlämningar av avverkning och markberedning undersöktes av Riksantikvarieämbetet 1999 och 2005 och av Riksantikvarieämbetet och Skogsstyrelsen 2006. Bedömning av trender och nationell skadebild utifrån undersökningarna bör göras med försiktighet. Ingen av undersökningarna har varit landsomfattande. Undersökningarna 1999 och 2005 avsåg endast tre län medan undersökningen 2006 avsåg 18 av totalt 21 län.

Samtliga tre undersökningar visade att förnygringsavverkning och markberedning i stor omfattning orsakat åverkan på fornlämningar med tillhörande fornlämningsområde. Åverkan fanns både på objekt som markberetts och inte markberetts och resultaten i samtliga undersökningar visade att åverkan var större där markberedning gjorts. Undersökningen från 2006 visade att cirka 43 procent av kända fornlämningar påverkats av avverkning (ej markberett) och att 65

²⁴ Även om det råder flera osäkerheter så skulle denna procentsats kunna jämföras med andelen avverkningar med stor negativ påverkan i P1, se figur 5. Andelen avverkningar med stor negativ påverkan enligt P1 uppgick under avverkningsperioden 1998/99-2000/01 till 6 procent.

²⁵ Skogsstyrelsen. 1998. Miljöhänsyn vid förnygringsavverkning – Delresultat från Polytax. Meddelande 4-1998.

procent av fornlämningarna påverkats där markberedning genomförts (tabell 1). Åverkan var vanligare på fornlämningsområdet än av fornlämningsobjektet. Den vanligaste orsaken till åverkan på endast avverkade objekt var övertäckning (23 %) medan den på avverkade och markberedda objekt bestod av en kombination av tryck från hjul eller maskin och övertäckning (23 %). Flest ”grova skador” registrerades av markberedningsaggregat.

	Andel objekt utsatta för åverkan	Andel fornlämningsområden utsatta för åverkan
Ej markberett		
1999	24 %	49 %
2005	38 %	60 %
2006	43 %	56 %
Markberett		
1999	56 %	74 %
2005	40 %	87 %
2006	65 %	83 %

Tabell. 1. Andel objekt och andel fornlämningsområden utsatta för åverkan enligt tre undersökningar genomförda 1999, 2005 och 2006 fördelat på enbart avverkade objekt och avverkade och markberedda. (Källa: Riksantikvarieämbetet och Skogsstyrelsen)

5 Sammanfattande punkter av kulturmiljöhänsynens utveckling

Genom nedanstående punkter sammanfattas hänsynstagandet till kulturmiljöer baserat på de inventeringar av kulturlämningar som genomförts sedan den nya skogspolitikens införande.

Inventeringen Hänsynsuppföljning kulturmiljö, 2012-

- Även om utvecklingen sedan 2012 indikerar att skadorna på kulturlämningar minskat vid föryngringsavverkning och föryngringsåtgärder skadas enligt de senaste årens inventeringar (2021-2023) en fjärdedel av kulturlämningarna. Knappt hälften av skadorna är mer än ringa, dvs de utgörs av skador med tydlig påverkan som kan återställas till exempel djupa körskador och viss markberedning eller av irreversibla skador som ej kan återställas.
- Den främsta orsaken till mer än ringa skador på kulturlämningar är markberedning, följt av körskador, vindfällda träd och avverkningsrester.
- Andelen skador (ej ringa skador) på fornlämningar och övriga kulturhistoriska lämningar har varierat mellan enskilda år. Skadorna har över tid (sedan 2012) varit lika omfattande på övriga kulturhistoriska lämningar som på fornlämningar vid bortseende från skador inom fornlämningsområden. Skadegraden (ej ringa skador) inom den del av fornlämningsområdena där länsstyrelse inte gett tillstånd enligt 2 kap. 12 § kulturmiljölagen uppgick 2023 till 37 procent.
- Inventeringarna visar att skadorna på kulturlämningar är högre när det inte finns någon form av utmärkning av kulturlämningen. En majoritet av de inventerade kulturlämningarna, 60 procent, har ingen varaktig markering i form av kulturstubbar eller andra tydliga indikationer.

Övriga inventeringar, i huvudsak före 2012

- Undersökningar genomförda före 2012 medger inte att några statistiska säkra slutsatser kan dras om trenderna för hur hänsynen till kulturlämningar utvecklats sedan införandet av den nya skogspolitik. Samtliga undersökningar som genomförts från införandet fram till 2012 visar dock att kulturlämningar påverkats i tämligen betydande omfattning vid avverkning och föryngringsåtgärder som markberedning under 90- och 00-talet.
 - P3-inventeringen indikerade obetydlig hänsyn till kulturmiljöer på 17 procent av de avverkningar där det funnits anledning att ta hänsyn till kulturmiljöer och som genomförts 2004/05-2007/08. Detta kan jämföras med resultatet i den efterföljande inventeringen, hänsynsuppföljning kulturmiljö. För avverkningar

genomförda 2008/09 visade denna inventering att 18 procent av kulturlämningarna fått skada eller grov skada.

- P1-inventeringen avsåg avverkningar genomförda 1998/99-2016/17. P1-inventeringen som enbart avsåg hänsyn vid avverkning visade att det skett en negativ påverkan på mellan 30 och 60 procent av det avverkningar där det funnits anledning att ta hänsyn till kulturmiljö. Omkring 5-15 procent bestod av stor negativ påverkan.
- Polytax 1995-97 avsåg avverkningar genomförda 1995 och 1996. I likhet med P1-inventeringen registrerades enbart skador som uppstått vid avverkning. Polytax 1995-97 visade att 8 procent hade en hänsyn till kulturmiljöer sämre än 30 § SvL. Metodmässiga skillnader gör det svårt att fullt ut jämföra resultatet med efterföljande P1-inventering men antagligen kan det antas att denna nivå av hänsynstagande i hög grad motsvarar stor negativ påverkan i den efterföljande P1-inventeringen.
- Omfattande påverkan på fornlämningar noterades i de uppföljningar som gjordes av fornlämningar åren 1999, 2005 och 2006. I 2006 års undersökning noterades åverkan på drygt 40 procent av de fornlämningar som var belägna på ytor som avverkats men inte markberetts. För avverkningar som även markberetts var åverkan 65 procent.
- Bristande hänsyn till kulturmiljöer under 1990-talet noterades även i Skogsstyrelsens inventering 2007 och i Grönskainventeringarna 89/91 och 92/93.

6 Referenser

- Prop. 2009/10:155, bet. 2009/10:MJU25, rskr. 2009/10:377. *Svenska miljömål – för effektivare miljöarbete.*
- Prop. 2012/13:96. *Kulturmiljöns mångfald.*
- Regeringskansliet, Miljödepartementet. 2012. *Svenska miljömål – preciseringar av miljö kvalitetsmålen och en första uppsättning etappmål.* Ds 2012:23.
- Riksantikvarieämbetet. 2006. *Studie av skador på fornlämningar i skogsmark.* Rapport från Riksantikvarieämbetet 2006:2.
- Skogsstyrelsen. 1991. *Tagen hänsyn vid slutavverkningar 1989-91.* Meddelande 4-1991.
- Skogsstyrelsen. 1998a. *Skogsvårdsorganisationens utvärdering av skogspolitiken.* Meddelande 1-1998.
- Skogsstyrelsen. 1998b. *Miljöhänsyn vid föryngringsavverkning – Delresultat från Polytax.* Meddelande 4-1998.
- Skogsstyrelsen. 1998c. *Skadebilden beträffande fasta fornlämningar och övriga kulturmiljövärden.* Meddelande 9-1998.
- Skogsstyrelsen. 2001. *Skogspolitiken idag – en beskrivning av den politik och övriga faktorer som påverkar skogen och skogsbruket.* Rapport 8B-2001.
- Skogsstyrelsen. 2005. *Skogliga sektorsmål – förutsättningar och bakgrundsmaterial.* Rapport 11-2005.
- Skogsstyrelsen. 2007. *Uppföljning av skador på fornlämningar i skogsmark.* Rapport 9-2007.
- Skogsstyrelsen. 2011. *Översyn av föreskrifter och allmänna råd för 30 § SvL – Del 1.* Meddelande 6-2011.
- Skogsstyrelsen. 2012. *Hänsyn till kulturmiljöer – resultat från P3 2008-2011.* Rapport 3-2012.
- Skogsstyrelsen och Naturvårdsverket. 2011. *Skogs- och miljöpolitiska mål – brister, orsaker och förslag på åtgärder.* Skogsstyrelsen meddelande 2-2011.

Internetkällor

[Skogsstyrelsens statistikdatabas](#) (hämtad 2024-11-19)

<https://www.skogsstyrelsen.se/mer-om-skog/malbilder-for-god-miljohansyn/>
(hämtad 2024-08-28)

Bilaga 1 Överenskommelse mellan skogsutredningen och Skogsstyrelsen



Promemoria

2024-06-11
Komm2024/02

Utredningen om en robust skogspolitik som ser skogen som en resurs

LI 2024:02
Sekreterare
Andreas Eriksson
076-5407757
andreas.eriksson@regeringskansliet.se

Överenskommelse med Skogsstyrelsen om en sammanställning av skogspolitikens utveckling m.m.

1. Parter

Utredningen om en robust skogspolitik som ser skogen som en resurs, LI 2024:2 (Utredningen) genom huvudsekreterare Caroline Rothpfeffer. Organisationsnummer 202100-3831

Skogsstyrelsen genom avdelningschef Staffan Norin.
Organisationsnummer 202100-5612

2. Överenskommelsens giltighetstid

Överenskommelsen gäller från och med den 10 juni 2024 till och med den 27 december 2024 och upphör att gälla utan föregående uppsägning.

3. Överenskommelsens omfattning och utförande

Regeringen har tillsatt utredningen En robust skogspolitik som ser skogen som en resurs med syfte att utveckla en framtida ändamålsenlig skogspolitik som främjar ett långsiktigt hållbart konkurrenskraftigt skogsbruk, ökad skoglig tillväxt och en långsiktigt ökad tillgång till hållbar skoglig biomassa för att fullt ut kunna bidra till klimatomställningen samt jobb och tillväxt i hela landet.

Utredningen ska utvärdera den nuvarande skogspolitikens givet de förändringar som skett sedan 1993 och i det redovisa hur skogspolitikerna har utvecklats sedan 1993 års skogspolitiska reform

samt hur kraven för skogsbruket har förändrats, redovisa skogsbrukets och skogsnäringens samlade betydelse för den ekonomiska hållbarheten nationellt och på regional nivå samt redovisa samhällsekonomiska effekter av förändringar i årlig avverkningsnivå. Baserat på detta ska utredningen föreslå de samhällsekonomiskt effektiva åtgärder som kan behövas för att förstärka incitamenten för ett långsiktigt hållbart och konkurrenskraftigt skogsbruk samt stärka näringsfriheten och investeringsviljan i skogsnäringen i syfte att öka den skogliga tillväxten och öka tillgången till hållbart producerad inhemsk biomassa.

Som underlag för denna del av utredningen sammanställer Skogsstyrelsen

- En redovisning av hur skogs-, miljö- och klimatpolitiken med koppling till skogen (och vid behov andra politikområden av betydelse för skogssektorn) förändrats sedan 1993.
- En redovisning av strukturella förändringar i skogssektorn sedan 1993 t.ex. ägarstruktur, industristruktur, makroekonomisk utveckling, aktörer och intressenter, sysselsättning (inkl. självverksamhet), certifierad areal, skogsbruksplaner och andra kunskapsplattformar t.ex. öppna data och e-tjänster.
- En redovisning av utvecklingen i skogen sedan 1993 utifrån Skogsstyrelsens statistikansvar, bland annat avseende förnyingsarbete och miljöhänsyn.
- En redovisning av hur Skogsstyrelsens verksamhet förändrats sedan 1993 med avseende på omfattning, inriktning (verksamhetsgrenar såsom tillsyn och rådgivning), finansiering och arbetssätt samt en beskrivande förklaring till förändringarna.
- En redovisning av utvecklingen, såväl bedömningar som kvantifieringar, av skogsskador sedan 1993 samt en beskrivning av Skogsstyrelsens arbete för att motverka dessa.

Utredningen ska också utveckla skogspolitiken för att möta utmaningarna i EU och specifikt den gröna given med utgångspunkt att förutsättningarna för ökad skogsproduktion och hållbar skoglig tillväxt i hela landet inte ska påverkas negativt. Utredningen ska därför redovisa och analysera kraven i den gröna given samt översiktligt beskriva de sammanvägda konsekvenserna.

Som underlag för denna del av utredningen sammanställer Skogsstyrelsen

- En sammanställning av beslutad och föreslagen lagstiftning och annan styrning i den gröna given och annan relevant EU-reglering och hur de enskilt och samlat påverkar svensk skogssektor med utgångspunkt från befintliga underlag.

Utredningen ska också effektivisera miljömålsarbetet för skogen genom att analysera mätbarhet och uppföljningsbarhet i de miljökvalitetsmål som är relevanta för skogssektorn samt hur andra samhällsekonomiska mål, hållbarhetsmål och mål inom EU-lagstiftningen kan vägas in i formuleringen av preciseringar och indikatorer.

Som underlag för denna del av utredningen sammanställer Skogsstyrelsen

- En redovisning av hur miljömålssystemet har utvecklats sedan införandet i de delar som berör skogssektorn, t.ex. målformuleringar, etappmål, preciseringar, indikatorer samt uppföljning och utvärdering.
- En kartläggning av hur de svenska miljökvalitetsmålen förhåller sig till rapportering av andra indikatorer avseende skog nationellt, inom EU och till andra internationella organ.

4. Redovisning

Arbetet ska rapporteras löpande via regelbundna avstämningar med utredningens sekretariat. Leveranser av underlag sker löpande enligt vad parterna kommer överens om och uppdraget som helhet ska redovisas i en rapport till utredningen senast den 13 december 2024.

5. Ersättning

Skogsstyrelsen fakturerar utredningen vid den slutliga leveransen den 13 december 2024. Ersättning betalas med fast pris om 400 000 SEK.

Arbetet med underlagen bedöms omfatta ca 1 000 timmar. Om arbetet väsentligt kan komma att överstiga detta ska parterna ha en fömyad avstämning.

6. Ansvariga och kontaktpersoner

Ansvariga för denna överenskommelse är:

För utredningen, Caroline Rothpfeffer, huvudsekreterare
För Skogsstyrelsen, Staffan Norin, avdelningschef

Kontaktpersoner för överenskommelsen är:

För utredningen, Andreas Eriksson, sekreterare
För Skogsstyrelsen, Johan Wester, senior advisor

Denna överenskommelse har upprättats i två likalydande exemplar
varav parterna tagit var sitt.

Ort och datum

Uppsala 2024-06-

Caroline Rothpfeffer
Huvudsekreterare

Ort och datum

Umeå 2024-06-

Staffan Norin
Avdelningschef