

Verksamhetsstrategi 2024-2028

INNEHÅLL

Vi bidrar till en hållbar utveckling

i en föränderlig värld 3

Syftet med vår verksamhetsstrategi 4

Verksamhetsstrategin i sitt sammanhang 4

Vårt uppdrag 6

Skogspolitiska mål 6

Produktionsmålet 6

Miljömålet 6

Sektorsansvar 6

Sveriges miljömål och miljöarbete 7

Hållbar utveckling 7

Klimatförändring 7

God förvaltningskultur 7

Jämställdhetsintegrering 7

EU-politik 9

Vår vision och verksamhetsidé 10

Effekter i skogen 13

Minskade skogsskador 13

Mer produktiva skogar 14

Mer varierade skogar 14

Förbättrad miljöhänsyn 14

Utvecklat skydd och ökad skötsel av miljövärden 15

Stärkta upplevelsevärden i skogen 15

Så lyckas vi - arbetssätt i en föränderlig värld 16

Tillitsbaserat ledarskap och medarbetarskap 16

Stärkt kompetensförsörjning 17

Utvecklade arbetssätt 17

I samverkan och nära kund 18

Nyttja digitaliseringens möjligheter 18

© Skogsstyrelsen 2023

Foto omslag: MostPhotos
Grafisk form: David Svensson



Vi bidrar till en hållbar utveckling i en föränderlig värld

Att skogen används och vårdas på ett bra sätt är en av de allra viktigaste frågorna när det gäller att skapa hållbar utveckling, såväl idag som för framtida generationer. Och alla vi som arbetar på Skogsstyrelsen bidrar till detta, varje dag. Det vi gör på jobbet gör skillnad!

Skogsstyrelsens viktiga roll för att skogen ska bidra till en hållbar samhällsutveckling blir tydlig i ljuset av de många och stora förändringar som pågår och som sker i en allt snabbare takt. Vissa förändringar driver vi som myndighet aktivt, som digitalisering, andra ställs vi inför och behöver förhålla oss till, som klimatet.

EU-lagstiftning påverkar den svenska skogen i ökande omfattning och vi ser en snabb och emellanåt motsägelsefull rättsutveckling som förändrar förutsättningarna för genomförandet av myndighetsuppdraget. I denna föränderliga värld kan vi alla som jobbar på Skogsstyrelsen bidra med kunskap och utveckling parallellt med ärendehandläggning och myndighetsutövning.

Vi hittar sammanhang och trygghet i vårt uppdrag att förverkliga den skogspolitik som regering och riksdag beslutar. Förmåga att hantlera förändring med bibehållen känsla

av sammanhang och helhetssyn blir allt viktigare. Vi behöver förändra våra egna sätt att arbeta och utveckla verksamheten, samtidigt som vi stödjer skogssektorns utveckling och förändring så att vi tillsammans kan bidra till hållbara lösningar. De globala målen för hållbar utveckling i FN:s *Agenda 2030* är en självklar ledstjärna.

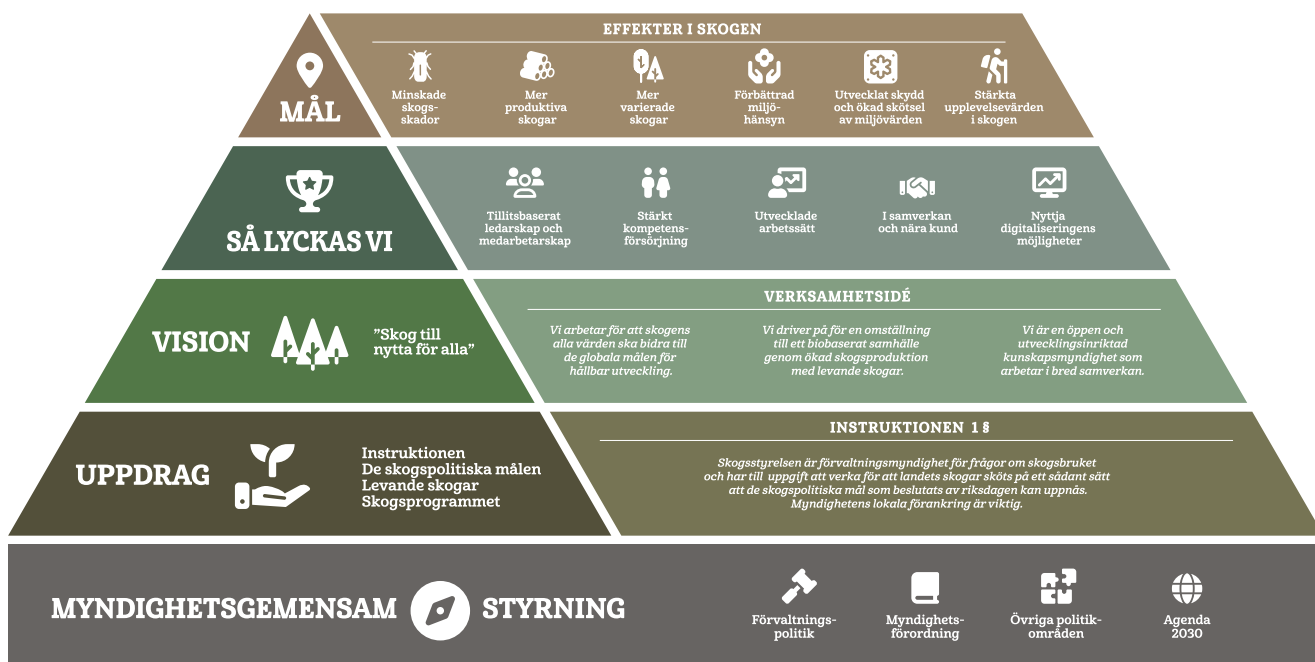
Skogsstyrelsen behöver vara en attraktiv arbetsgivare med medarbetare som har rätt kompetens och förmåga, både nu och i framtiden. En effektiv och rättssäker verksamhet skapar värde för våra kunder och målgrupper och stödjer dem i att agera i enlighet med beslutade mål för produktion och miljö.

Samverkan och dialog med kunderna, skogssektorn, uppdragsgivare och andra intressenter är avgörande för att vi ska lyckas. Vi arbetar för att alla de vi är till för ska ha nytta av våra tjänster och känna att vi är lyhörda för deras behov och olika förutsättningar.

Genom den här verksamhetsstrategin pekar vi ut en gemensam riktning för Skogsstyrelsens agerande och långsiktiga prioriteringar. Strategin hjälper oss att fullfölja uppdraget och bidra till en utveckling som är miljömässigt, socialt och ekonomiskt hållbar i en föränderlig värld.

*Herman Sundqvist,
generaldirektör*

*Mats Wiberg,
styrelseordförande*



Verksamhetsstrategin i sitt sammanhang.
Illustration: David Svensson

Syftet med vår verksamhetsstrategi


Syftet med verksamhetsstrategin är att ge vägledning för Skogsstyrelsens agerande och långsiktiga prioriteringar.

Verksamhetsstrategin pekar ut en gemensam riktning som gäller alla medarbetare och verksamheter inom Skogsstyrelsen. Verksamhetsstrategin utgår från myndighetens uppdrag, vision och verksamhetsidé. Den beskriver hur vi ska arbeta på kort och lång sikt för att fullfölja

uppdraget och bidra till en miljö-mässigt, socialt och ekonomiskt hållbar värld. Verksamhetsstrategin ligger till grund för utvecklings- och förbättringsarbete liksom för planeringen årligen och på längre sikt.

VERKSAMHETSSTRATEGIN I SITT SAMMANHANG

Översiktligt kan vår verksamhetsstrategi samt utgångspunkterna i form av uppdraget och konkretiseringen genom vision, verksamhetsidé och vårt arbete de kommande åren sammanfattas i ovanstående illustration.



”Verksamhetsstrategin pekar ut en gemensam riktning som gäller alla medarbetare och verksamheter inom Skogsstyrelsen.”

Vårt uppdrag

Verksamhetsstrategin tar sin utgångspunkt i myndighetens uppdrag. Skogsstyrelsens uppdrag och uppgifter framgår av myndighetsförordning¹⁾, instruktion²⁾ och årliga regleringsbrev samt övriga regeringsbeslut.

Uppdraget uttrycker vad vi är till för och vad vi ska åstadkomma eller aktivt bidra till att det händer.

Ur instruktionen för Skogsstyrelsen (1§): *”Skogsstyrelsen är förvaltningsmyndighet för frågor om skogsbruket och har till uppgift att verka för att landets skogar sköts på ett sådant sätt att de skogspolitiska mål som beslutats av riksdagen kan uppnås. Myndighetens lokala förankring är viktig.”*

I myndighetens uppdrag ligger att vi ska bistå Regeringskansliet i genomförandet av Sveriges nationella skogsprogram. Skogsprogrammet har visionen *”Skogen, det gröna guldets, ska bidra med jobb och hållbar tillväxt i hela landet samt till utvecklingen av en växande bioekonomi.”*

Det innebär att vi i vår verksamhet och tillsammans med andra aktörer ska verka för visionen och bidra i genomförandet av skogsprogrammet.

SKOGSPOLITISKA MÅL

Riksdagsbeslutet *”En skogspolitik i takt med tiden”*³⁾ ligger till grund för det politikområde där Skogsstyrelsen verkar. Skogspolitikens inriktning bekräftades under våren 2022 av riksdagen genom beslutet om betänkandet *”Stärkt äganderätt, flexibla skyddsformer och ökade incitament för naturvården i skogen med frivillighet som grund.”*

De övergripande målen för vår verksamhet utgörs av de skogspolitiska målen. I det skogspolitiska beslutet från år 1993⁴⁾ anges två mål, ett produktionsmål och ett miljömål. Dessa är jämställda.

Produktionsmålet:

”Skogen och skogsmarken ska utnyttjas effektivt och ansvarsfullt så att den ger en uthålligt god avkastning. Skogsproduktionens inriktning ska ge handlingsfrihet i fråga om användning av vad skogen producerar.”

Miljömålet:

”Skogsmarkens naturgivna produktionsförmåga ska bevaras. En biologisk mångfald och genetisk variation i skogen ska säkras. Skogen ska brukas så att växt- och djurarter som naturligt hör hemma i skogen ges förutsättningar att fortleva under naturliga betingelser och i livskraftiga bestånd. Hotade arter och naturtyper ska skyddas. Skogens kulturmiljövården samt dess estetiska och sociala värden ska värnas.”

SEKTORSANSVAR

Skogsstyrelsen är sektorsansvarig myndighet. Det innebär att myndigheten och sektorn tillsammans ska verka för att de skogspolitiska målen ska kunna nås. Lagstiftning och ekonomiska ersättningar är exempel på styrmedel, men utöver det behövs även stora frivilliga insatser från skogsbruket för att målen ska nås. Från Skogsstyrelsens sida behöver vi stödja och stärka skogssektorns förmåga till detta.

1 Myndighetsförordning (2007:515)

2 Förordning (2009:1393) med instruktion för Skogsstyrelsen

3 Regeringens prop. 2007/08:108

4 Regeringens prop. 1992/93:226

SVERIGES MILJÖMÅL OCH MILJÖARBETE

Riksdagen har beslutat om 16 miljö-kvalitetsmål som beskriver det öns-kade miljötillståndet. Mer än hälften av miljö-kvalitetsmålen har tydliga kopplingar till skog, skogsbruk och Skogsstyrelsens verksamhet.

För ett av miljö-kvalitetsmålen – *Levande skogar* – har Skogsstyrelsen ett utpekad uppföljningsansvar. Miljö-kvalitetsmålet *Levande skogar* innebär att: "Skogens och skogsmarkens värde för biologisk produktion ska skyddas samtidigt som den biologiska mångfalden bevaras samt kulturmiljö-värden och sociala värden värnas."

HÅLLBAR UTVECKLING

Agenda 2030 och de 17 globala målen för hållbar utveckling är en utgångspunkt för hela myndighet-ens uppdrag. Skogsstyrelsens uppdrag kan formuleras som "hållbar utveckling i skogen". Vårt uppdrag baseras på en politisk avvägning mellan de olika per-spektiven på hållbar utveckling, ekonomisk, social och miljömässig. Skogsstyrelsens roll är att genom-föra politiken baserat på den inrikt-ning och avvägning som regering och riksdag beslutat. Inriktningen preciseras i våra "Effekter i skogen". Utöver vårt skogspolitiska uppdrag finns en rad andra samhällsmål som vi ska beakta och integrera när vi genomför vårt uppdrag. Hur vi gör detta beskrivs bland annat under avsnittet "Så lyckas vi".

KLIMATFÖRÄNDRING

Skogen bidrar till att begränsa kli-matförändringen och behöver göra detta ännu mer. Samtidigt behöver skötseln av skogen klimatanpassas för att minska risken för skador och öka skogens motståndskraft.

Klimatförändringen anses idag som mänsklighetens största lång-siktiga utmaning och kräver kraftfulla insatser. Den enskilt största faktorn som påverkar klimatet är den kraftiga ökningen av växthusgaser i atmosfären och av dessa är koldioxid den viktigaste.

Sveriges utsläpp av växthusgaser var 2021 cirka 48 miljoner ton koldioxidekvivalenter.

Markanvändningssektorn svarar för ett årligt nettoupptag på cirka 42 miljoner ton varav skogen står för ca 36 miljoner ton och träpro-dukter för 9 miljoner ton^{5/}. Skogs-bruket ger på det sättet redan idag ett stort bidrag till klimatarbetet. Detta bidrag kan öka.

Sedan 2019 finns en förordning om myndigheters arbete med klimatanpassning som ger Skogs-styrelsen ansvar att verka för att skogsbruket klimatanpassas. Minst vart femte år ska vi genomföra en klimat- och sårbarhetsanalys över skogsbruket med efterföljande handlingsplan.

GOD FÖRVALTNINGSKULTUR

Alla myndigheter ska följa den beslutade förvaltningspolitiken och den statliga värdegrunden.

En god förvaltningskultur bygger på förståelse för vad det innebär att verka som statlig myndighet. Den ger trygghet i vår roll som statsanställda och förtroende för myndighetens verksamhet och age-rande. Vi finns till för att förverkliga



den politik som beslutats av riks-dag och regering. Det innebär att vi arbetar på medborgarnas uppdrag. De har förväntningar på en effektiv, rättssäker och välfungerande för-valtning.

En viktig grund för vår trygghet i rollen som statsanställd och för vårt förtroende i omvärlden, är att vi jobbar i enlighet med den statliga värdegrunden och dess sex principer som kännetecknar en god förvaltningskultur. (Se figur ovan.)

JÄMSTÄLLDHETSINTEGRERING

I Skogsstyrelsens instruktion finns ett utpekad ansvar att jämställd-hetsintegrera verksamheten. Det innebär att vi ska genomföra vårt uppdrag på ett sätt som bidrar till målet för jämställdhetspolitiken: *att kvinnor och män ska ha samma makt att forma samhället och sina egna liv.*

Jämställdhetsintegrering får effekter både för våra kunder och intressenter, för samhället i stort och för personalen.

⁵ <https://www.naturvardsverket.se/data-och-statistik/klimat/>



*”EU-kommissionen har angett
stärkta miljö- och klimat-
ambitioner som en viktig
prioritering i de politiska
riktlinjerna.”*

EU-politik

Politiska beslut på EU-nivå får en allt större påverkan på Sveriges skogar och skogsbruk och därmed på Skogsstyrelsens verksamhet. Utvecklingen bedöms fortsätta och stärkas.

Skogsstyrelsen följer EU-utvecklingen noga och bidrar med kunskapsunderlag och analyser. Vid den nationella implementeringen kommer vi sannolikt att behöva genomföra förändringar i verksamheten.

EU-kommissionen har angett stärkta miljö- och klimatambitioner som en viktig prioritering i de politiska riktlinjerna. Detta följdes av strategier och lagstiftningsförslag där flera sannolikt kommer att få påverkan på den nationella skogspolitiken. Där kan nämnas revidering av *LULUCF [1]-förordningen*, *Avskogningsförordningen*, *Förordning om restaurering av natur* samt kommande förslag om utvecklad skogsövervakning.

Kommissionens fokus på ökat skydd av skog motsvaras inte av samma fokus på tillväxt.

Kommissionen har en inriktning mot främjande av vissa skogsbruksmetoder som ett så kallat mer naturnära skogsbruk. Sammantaget bedöms regleringen av skogliga frågor öka.

Parallellt med *den gröna given* driver EU även ett arbete kring digitalisering. Detta med målsättningar att bland annat alla ska ha tillgång till offentliga tjänster online, säkrare och mer tillgänglig digital infrastruktur samt ökat nyttjande i företagen. Sammantaget ska *den gröna given* och *den digitala given* rusta EU för en ny tidsålder.

¹ LULUCF står för Land Use, Land Use Change and Forestry

Vår vision och verksamhetsidé

Utifrån vårt myndighetsuppdrag och de skogspolitiska målen har Skogsstyrelsen formulerat visionen ”Skog till nytta för alla”.

Visionen är både ett önskat framtida tillstånd och en ledstjärna i vårt arbete.

Visionen beslutades av styrelsen 2017-10-05 och gäller tills vidare.

Vår verksamhetsidé beslutades av styrelsen 2017-12-15 och gäller tills vidare, den beskriver vår uppgift och vad vi ska åstadkomma:

- *Vi arbetar för att skogens alla värden ska bidra till de globala målen för hållbar utveckling.*
- *Vi driver på för en omställning till ett biobaserat samhälle genom ökad skogsproduktion med levande skogar.*

- *Vi är en öppen och utvecklingsinriktad kunskapsmyndighet som arbetar i bred samverkan.*



”Utifrån vårt myndighetsuppdrag och de skogspolitiska målen har Skogsstyrelsen formulerat visionen 'Skog till nytta för alla'. Visionen är både ett önskat framtida tillstånd och en ledstjärna i vårt arbete.”

*”Effekterna tydliggör
hur vi kan bidra till
nytta både för skogs-
ägarna och för
samhället i stort.”*

Effekter i skogen

Allt hänger ihop. Utifrån myndighetens uppdrag har vi identifierat sex effekter som vi arbetar för och som visar vårt bidrag till hållbar utveckling i skogen. Effekterna tydliggör hur vi kan bidra till nytta både för skogsägarna och för samhället i stort.

Effekterna överlappar delvis varandra. De flesta skogsbruksåtgärder och Skogsstyrelsens arbete påverkar samtliga effekter samtidigt. Att utgå från landskapsperspektiv

är nödvändigt för att många av effekterna i skogen ska uppnås. Genom en god utveckling inom de olika effektområdena bidrar vi även till andra samhällsnyttor, till exempel klimatanpassning, begränsning av klimatförändringen samt positiv utveckling av andra ekosystemtjänster.



MINSKADE SKOGSSKADOR

Vi utvecklar Skogsstyrelsens och sektorns medvetenhet och kapacitet för att hantera och förebygga skogsskador.

Varför?

- Skogsskador är en stor utmaning med omfattande skador och stor påverkan på samhällsekonomi och biologisk mångfald. Den pågående klimatförändringen bedöms förvärra situationen.

Hur?

- Vi ökar vår kännedom om förekomst och utveckling av olika skador genom övervakning och inventering.
- Vi prioriterar ökad kunskap om olika skadegörare och hur de kan förebyggas och bekämpas.

- Ett långsiktigt arbete med ständorts- och klimatanpassning lägger grunden för minskade skogsskador.
- Vi påverkar framför allt med informativa styrmedel som samverkan med skogsnäringen, kommunikation och rådgivning.



MER PRODUKTIVA SKOGAR

Vi bidrar till att åtgärder genomförs för att säkra en bibehållen och ökad hållbar tillväxt i skogen.

Varför?

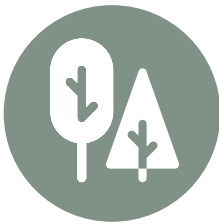
- Ett förändrat klimat och ett ökat framtida tryck på den skogliga resursen för att klara omställningen till en biobaserad ekonomi gör att åtgärder behövs. Skogen kan leverera betydande kvantiteter energi och material utan större klimatpåverkan och på så vis bidra till att begränsa klimatförändringen.

- En ökad hållbar tillväxt i skogen är viktig för den svenska skogsnäringens framtida konkurrenskraft och bidrar positivt i den regionala utvecklingen.

Hur?

- Genom uppföljning av utvecklingen i skogen skapar vi en viktig grund för fortsatta insatser.

- Genom tillsynsverksamheten markerar vi gränser vid för låga ambitioner.
- I samverkan bidrar vi till en ökad hållbar tillväxt i skogen främst genom kompetenshöjande insatser baserade på forskning och beprövade metoder och med hänsyn till andra samhällsmål såsom exempelvis rennärning.
- Vi påverkar framför allt med informativa styrmedel som samverkan med skogsnäringen, kommunikation och rådgivning.
- Vi bidrar inom ramen för vårt uppdrag till en infrastruktur som möjliggör tillgång till skogsråvaran.



MER VARIERADE SKOGAR

Vi bidrar till en ökad variation i skogen, främst avseende skogsbrukssätt och trädslagsblandning.

Varför?

- Variationsrika skogar behövs för att möta ett förändrat klimat, förebygga skador samt för att bevara och utveckla skogens många värden.

Hur?

- Genom uppföljning skapar vi en bild av variationen i skogen och brukandet.

Vi bidrar till förbättrad ståndortsanpassning, ökad användning av hyggesfria metoder och blandskogsskötsel. De viktigaste verktygen för att få detta att ske är kommunikation och rådgivning.

- Vi stimulerar utveckling och ökad variation genom ekonomiska stöd såsom exempelvis *stödet för Ädellövskogsbbruk*.



FÖRBÄTTRAD MILJÖHÄNSYN

Vi bidrar till att förbättra miljöhänsynen vid skogsbruksåtgärder.

Varför?

- Miljöhänsyn vid skogsbruksåtgärder är tillsammans med formellt skydd och frivilliga avsättningar en viktig komponent i den svenska skogsbruksmodellen.

En god miljöhänsyn bidrar till bevarande och utveckling av många ekosystemtjänster såsom kulturmiljövärden, skogens sociala värden och biologisk mångfald.

Hur?

- Genom uppföljning av miljöhänsyn och av skogsbrukets åtgärder skapar vi ett bra underlag för vårt kommunikationsarbete som bidrar till förbättrad hänsyn.
- Tillsynsverksamheten är omfattande på området och vi strävar efter att i högre grad kunna bedriva systemtillsyn och minska handläggning och tillsyn av enskilda objekt.
- Vi fortsätter att utveckla målbilder för god miljöhänsyn i samverkan med sektorn.



UTVECKLAT SKYDD OCH ÖKAD SKÖTSEL AV MILJÖVÄRDEN

Vi bidrar till att skyddsvärda skogar bevaras, att miljövärden utvecklas samt att skötsel av skyddade områden ökar.

Varför?

- Formellt skydd och frivilliga avsättningar samt naturvårdande skötsel av skyddsvärda skogar är viktiga förutsättningar för att bevara och utveckla skogens många värden. Det gäller särskilt biologisk mångfald, det biologiska kulturarvet, andra kulturmiljövärden samt friluftslivet.
- Återvätning av torvmarker i skogsmark bidrar i regel till att minska utsläppen av växthusgaser och stärker den biologiska mångfalden.

Hur?

- Vi utvecklar vårt arbete med frivilligt formellt skydd och frivilliga avsättningar. Skogsägarnas engagemang är avgörande för att lyckas. Vår utgångspunkt är de myndighetsgemensamma strategierna för formellt skydd av skog samt natur- och kulturvårdande skötsel av skogar som förvaltas med naturvårdsmål.
- Vi stimulerar utvecklingen med hjälp av ekonomiska stöd och ersättningar, till exempel *Nokås* och *återvätning*.
- De EU-processer som landat eller kommer att landas bedöms få stor påverkan på målet. Vi bidrar till en ändamålsenlig implementering av EU-beslut.



STÄRKTA UPPLELSEVÄRDEN I SKOGEN

Vi bidrar till att värna och utveckla skogens upplevelsevärden.

Varför?

- Skogens upplevelsevärden är betydelsefulla för livskvalitet, hälsa och naturturism.
- Attraktiva skogslandskap är en viktig resurs för företagande och boende.

Hur?

- Vi stärker perspektivet upplevelsevärden i vår verksamhet.
- Frivillighet, kunskapsutveckling, rådgivning och samverkan med andra myndigheter, kommuner och skogsägare är grunden för vårt arbete med upplevelsevärden.
- Målbilder för god miljöhänsyn, uppföljning, naturvårdsavtal och vår medverkan i samhällsplaneringen är viktiga verktyg för fortsatt utveckling av skogens upplevelsevärden.

”Genom en god utveckling inom de olika effektområdena bidrar vi även till andra samhällsnyttor, till exempel klimatanpassning, begränsning av klimatförändringen samt positiv utveckling av andra ekosystemtjänster.”

Så lyckas vi - arbetssätt i en föränderlig värld

Under rubriken "Så lyckas vi" beskriver vi utvecklingsområden som är grundläggande för vår förmåga att utföra vårt uppdrag hållbart och effektivt. Utvecklingsområdena bidrar också till att stärka vår förmåga att förstå, hantera och utveckla vår verksamhet i en föränderlig värld.

På många sätt hänger utvecklingsområdena samman.

Insatser inom ett område kan ge effekt även på andra områden. Gemensamt för områdena är att de bidrar till samsyn, riktning och engagemang.

Förmågorna och arbetssätten under "Så lyckas vi" är inte nya, vi använder dem redan. Vi förstärker och utvecklar våra förmågor och arbetssätt genom lärande i praktisk tillämpning. Skogsstyrelsens ledning har en särskild uppgift att löpande identifiera och hantera eventuella hinder för arbetssätten. Ledningen ska också initiera och säkerställa de förändringar som behöver ske i myndighetens struktur och kultur, för att skapa så bra förutsättningar som möjligt.



TILLITSBASERAT LEDARSKAP OCH MEDARBETARSKAP

Vi är en myndighet som präglas av ett tillitsbaserat ledarskap och medarbetarskap som skapar delaktighet och ansvarstagande och bidrar till ett hållbart arbetsliv för alla.

Varför?

- Genom ett inkluderande och tillitsfullt ledarskap skapas bättre beslutsunderlag och förutsättningar för ett aktivt medarbetarskap. Tillitsbaserat ledarskap och medarbetarskap är en viktig grund för att skapa engagemang, motivation, delaktighet, helhetssyn och ansvarstagande.
- Genom att vi hjälps åt med utgångspunkt från uppdraget och våra kunders behov skapar vi förutsättningar både för en god arbetsmiljö och till att vi når våra mål samtidigt som vi bidrar till att vara en attraktiv arbetsgivare och arbetsplats.

Hur?

- Vi har positiva förväntningar på varandra och stödjer varandra i utförande och utveckling av arbetssätt och verksamhet.

Vi nyttjar varandras kompetens och styrkor för att tillsammans genomföra vårt uppdrag.

- Vi utformar styrningen i dialog med verksamheten och justerar den löpande, för att säkerställa att den är effektiv och lyhörd. Fokus ligger på lärande och helhetsperspektiv.
- Vi skapar förutsättningar för ett närvarande ledarskap som tar tillvara medarbetarnas kompetens och erfarenhet. Medarbetarskapet präglas av delaktighet och ansvarstagande.
- Vi utvecklar våra chefers och medarbetares kommunikativa förmåga och erbjuder kompetensutveckling och uppmontrar till erfarenhetsutbyte.



STÄRKT KOMPETENSFÖRSÖRJNING

Vår kompetensförsörjning säkrar att vi har tillräcklig och ändamålsenlig kompetens på både kort och lång sikt.

Varför?

- För att kunna hantera vårt uppdrag och en komplex och föränderlig värld behöver vi ha förmåga att säkra de kompetenser vi behöver både för stunden och för framtiden.
- Rätt kompetens bidrar till motivation och att vi känner oss trygga i vårt arbete. Det minskar vår sårbarhet och skapar förutsättningar för en god arbetsmiljö.

Hur?

- Vi utvecklar vår kompetens utifrån utvecklingen i vår omvärld och framför allt inom EU.
- Vi arbetar strategiskt och systematiskt med vår kompetensförsörjning.
- Vi utvecklar såväl våra individuella kompetenser och förmågor som vår kollektiva kompetens.

- Vi samverkar för att engagera kompetens i vår omvärld där det finns möjlighet tex. med andra myndigheter, lärosäten och via konsultstöd.



UTVECKLADE ARBETSSÄTT

Vi utvecklar och tillämpar arbetssätt som ger en ökad flexibilitet och bättre nyttjande av kompetens och erfarenhet. Det ska bidra till att vi effektivt utför vårt uppdrag och blir bättre på att möta osäkerhet och föränderlighet.

Varför?

- Vi som myndighet förväntas alltid bedriva vår verksamhet effektivt och rättssäkert, samt att vi håller med statens medel.
- Vi både driver och ställs inför allt fler och större förändringar. EU:s inflytande över skogspolitiken ökar, rättsutvecklingen förändrar förutsättningar, digitaliseringens möjligheter ökar, intressekonflikter blir skarpare och intressenters förväntningar på oss förändras.
- Vi behöver stärka vår förmåga till förståelse för, hantering av och utveckling i en föränderlig värld. Därigenom skapar vi goda förutsättningar för minskad sårbarhet, stärkt arbetsglädje och god arbetsmiljö.

Hur?

- Vi samarbetar i myndigheten över organisatoriska och geografiska gränser och bildar team genom att samla de olika kompetenser som behövs för att lösa en uppgift. Vi tillämpar ett reflekterande och lärande arbetssätt.



- Vi bidrar till öppenhet, tillit och transparens genom god extern och intern kommunikation och erfarenhetsutbyte.
- Vi planerar utifrån en god överblick över kundbehov, myndighetens uppdrag och tillgängliga resurser. Vi planerar om vid behov och prioriterar de mest värdeskapande insatserna – om och om igen. Vi tillämpar därmed ett agilt förhållningssätt och arbetsätt som bidrar till ökad flexibilitet och omställningsförmåga.



I SAMVERKAN OCH NÄRA KUND

Vi samverkar och för dialog för att förstå förutsättningar och behov i samhället, skapa värde med våra kunder^[1] och intressenter^[2] och genomföra vårt uppdrag effektivt.

Varför?

- Samverkan och förtroendefulla relationer med vår omvärld bidrar till samsyn om mål för hållbar utveckling och hur vi gemensamt tar oss dit.
- Genom att arbeta nära våra kunder skapar vi ömsesidig tillit och förtroende som ger oss möjlighet att ta tillvara deras drivkrafter, kunskaper och erfarenheter.
- Samverkan hjälper oss att effektivt genomföra och utveckla vår verksamhet.

Hur?

- Vi har en helhetssyn på Skogsstyrelsen, skogssektorn och samhället i övrigt.
- Vi samverkar över gränser, skapar och driver arenor för samverkan internationellt, nationellt, regionalt och lokalt. Detta leder till en tillitsfull dialog, erfarenhetsutbyte och att föra intressenter närmare varandra.
- Vi samverkar med andra myndigheter och lärosäten för att effektivt utföra vårt uppdrag.

- Vi har ett gott bemötande och positiva förväntningar på våra kunder och de vi samverkar med och involverar dem i utveckling och värdeskapande.
- Vi prioriterar utveckling med potential till stor kundnytta och utgår från vårt uppdrag samt kundernas livs-/affärshändelser när vi utvecklar och genomför verksamheten.
- Vi eftersträvar största möjliga enkelhet för kunderna. Det ska vara enkelt att göra rätt.

1 Skogsstyrelsens definition av kund är de som vi skapar värde för och de som efterfrågar våra tjänster och produkter.

2 Skogsstyrelsens intressenter är individer, grupper eller organisationer som påverkas eller påverkas av vår verksamhet.



NYTTJA DIGITALISERINGENS MÖJLIGHETER

Vi använder digitaliseringens möjligheter för att driva på skogssektorns digitalisering, förbättra för våra kunder och effektivisera vår verksamhet.


Varför?

- Digitaliseringen ger möjlighet till ekonomisk, social och miljömässig utveckling för skogssektorn och till att ha god kontroll på risker.
- Digitalisering hjälper oss att förenkla för våra kunder att bruka och sköta sin skog. Den ger även möjlighet att utveckla och effektivisera myndighetens verksamhet.

Hur?

- Vi utgår från EU:s och Sveriges digitalisering. Vi lär av vår omvärld och omsätter kunskaperna i vårt digitaliseringsarbete.
- Som sektorsmyndighet bygger vi på och bidrar till digitaliseringen och den digitala infrastrukturen i sektorn och i samhället.
- Genom att samla och analysera data skapar vi kunskaps- och beslutsunderlag för sektorn med god kvalitet.

- Vi stärker vår förmåga att tänka och arbeta innovativt och se möjligheter i ny teknik så som exempelvis artificiell intelligens (AI).
- Vi arbetar aktivt med IT- och informationssäkerhetsfrågor med utgångspunkt från risker i vår omvärld.



”På många sätt hänger utvecklingsområdena samman. Insatser inom ett område kan ge effekt även på andra områden. Gemensamt för områdena är att de bidrar till samsyn, riktning och engagemang.”

