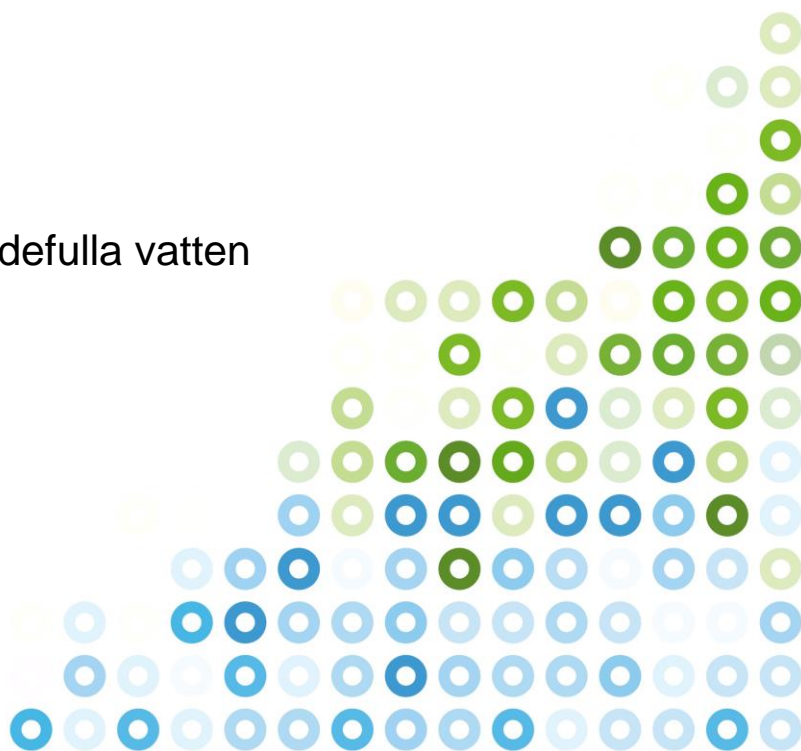




# Vattenvårdsavtal

En effektiv metod att skydda värdefulla vatten

2021-04-27



Länsstyrelsen i Jönköpings län har hela ansvaret för innehållet i denna rapport. Innehållet ska inte tolkas som Europeiska unionens eller EU-kommissionens officiella ståndpunkt.

The County Administrative Board of Jönköping have full responsibility for the content of this report. The content should not be interpreted as the official view of the European Commission or the European Union.

**ISBN**

978-91-986871-5-6

**GRIP on LIFE:s rapportserie**

2021.02

**Författare**

Therese Helgesson

**Beställare**

Länsstyrelsen i Jönköpings län

**Diarienummer hos Länsstyrelsen i Jönköpings län**

511-579-2018



Med bidrag från Europeiska unionens LIFE-program

# Innehåll

|   |    |
|---|----|
| <b>Förord</b>                                       | 4  |
| <b>Sammanfattning</b>                               | 5  |
| <b>Inledning</b>                                    | 6  |
| <b>Bakgrund</b>                                     | 8  |
| Så arbetar vi med skydd av vattendrag – nu och förr | 8  |
| Vad krävs för att vattendraget ska må bra?          | 8  |
| Energikälla   | 9  |
| Livsmiljö   | 9  |
| Klimatanläggning                                    | 9  |
| Reningsverk   | 9  |
| Viktig livsmiljö                                    | 9  |
| Skötsel av en ekologiskt funktionell kantzon        | 10 |
| <b>Metod och resultat</b>                           | 12 |
| Urval av vattendrag och markägare                   | 12 |
| Fältträff om avgränsning och skötsel                | 12 |
| Avtalet   | 14 |
| Uppföljning   | 14 |
| <b>Diskussion</b>                                   | 15 |
| <b>Källförteckning</b>                              | 17 |
| <b>Bilagor</b>                                      | 18 |

# Förord

I länsstyrelsernas arbete med att uppnå miljömålen ingår att långsiktigt skydda minst hälften av utpekade skyddsvärda sjöar och vattendrag. För att uppnå detta mål på ett effektivt och systematiskt sätt har Länsstyrelsen i Jönköpings län utvecklat och testat skyddsformen vattenvårdsavtal.

Rapporten syftar till att beskriva metoden vattenvårdsavtal och arbetssättet som använts samt sätta den i relation till andra sätt att arbeta med skydd av värdefulla vatten. Tanken är att denna skyddsmetod ska kunna sprida sig till andra delar av landet och fungera som inspiration för ett aktivt och ambitiöst arbete med skydd av värdefulla vatten.

Arbetet med vattenvårdsavtal har delvis genomförts inom EU-projektet Grip on Life IP som även finansierat denna rapport.

Metodutvecklingen har skett i samverkan med Sveaskog som även var de som var först ut med att teckna ett vattenvårdsavtal.

Jönköping, april 2021

Therese Helgesson  
Länsstyrelsen i Jönköpings län

# Sammanfattning

Att skydda och bevara värdefulla vattendrag är ett komplicerat och tidsödande arbete för Länsstyrelsen. Arbetet med områdesskydd är generellt en lång process och då vattendrag ofta berör många markägare samt att det inte sällan finns fysiska hinder i vattendragen som behöver hanteras gör inte att det går fortare. Genom att välja ut den största markägaren som är berörd av värdefulla vattendragen i länet och sedan avgränsa den ekologiskt funktionella kantzonen för skydd kunde ett vattenvårdsavtal skrivas så pass generellt att det lätt skulle kunna anpassas till andra liknande situationer.

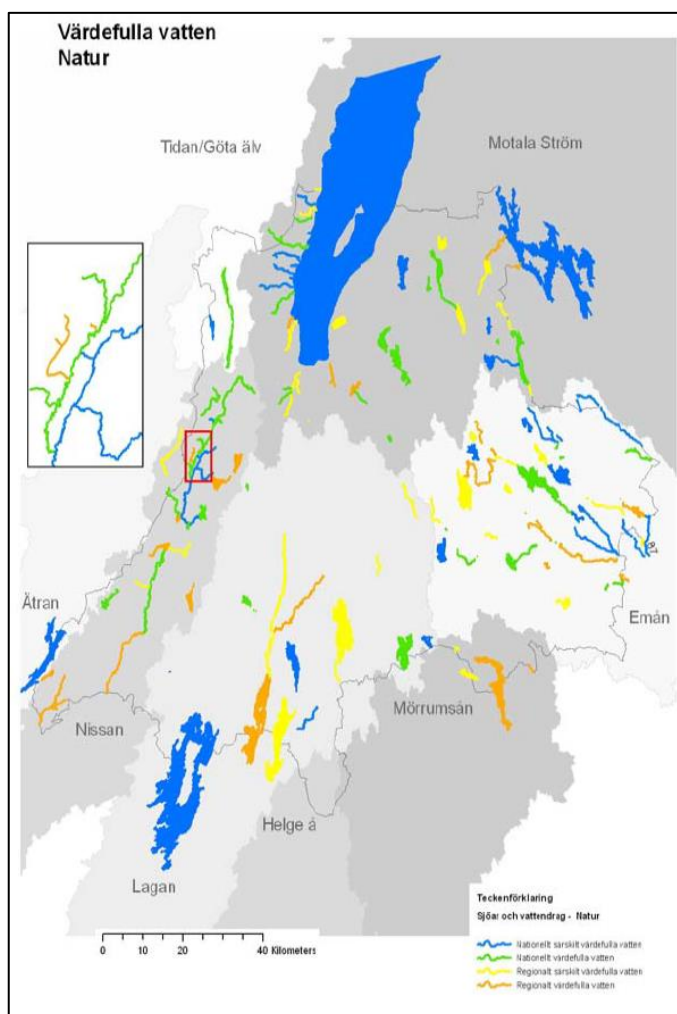
Det första vattenvårdsavtalet skrev Länsstyrelsen i Jönköpings län med Sveaskog för samtliga värdefulla vattendrag på deras marker i Nissans vattensystem i länet vilket gav ett 50-årigt skydd för 45 km av de vattendrag som Länsstyrelsen ska skydda i sitt uppdrag, på ett mycket snabbt och effektivt sätt.



# Inledning

År 1999 antog Sveriges riksdag 15 nationella miljömål, ytterligare ett lades till 2005. Tillsammans utgör dessa 16 miljömål i dagsläget det styrmedel som beskriver den kvalitet och det tillstånd för Sveriges miljö-, natur- och kulturresurser som är ekologiskt hållbara på lång sikt. För att förtydliga och underlätta miljömålsarbetet utarbetades även nationella delmål. Delmålen, totalt 72 stycken, innehåller riktlinjer för hur de olika målen ska nås. Miljömålen har nu en annan struktur med etappmål och preciseringar men då vi inte har nått målen för vattendragen och ett nytt etappmål är att vänta även för mindre vattendrag arbetar vi vidare med de tidigare delmålen.

I ett av dessa delmål, Levande sjöar och vattendrag, påbörjades under 2004 ett samarbete mellan Naturvårdsverket, Fiskeriverket och Riksantikvarieämbetet för att tillsammans med länsstyrelserna peka ut Sveriges värdefulla sjöar och vattendrag.



Värdefulla vatten i Jönköpings län, utpekade ur natursynpunkt.

Utpekandet ligger till grund för arbetet med skydd och restaurering enligt delmål 1 och 2 då dessa innebär att minst hälften av de skyddsvärda miljöerna ska ha ett långsiktigt skydd senast år 2010 samtidigt som 25 % ska ha restaurerats. Totalt har, i Jönköpings län, 182 objekt (sjöar, vattendrag och delar av vattendrag) pekats ut som

nationellt eller regionalt värdefulla. Underlagsmaterialet som lett fram till utpekandet är omfattande och grundar sig på flerårig kunskapsinhämtning om länets sjöar och vattendrag.

I Jönköpings län är den totala rinnsträckan alla vattendrag hela 475 mil (enligt vattendragsregistret). Av denna sträcka har 80 mil pekats ut som särskilt värdefullt, värdefullt och potentiellt värdefullt ur naturvärdesynpunkt, varav hälften bedöms vara av nationellt intresse (se Länsstyrelsens meddelande nr 2009:23).

I Jönköpings län är arbetet med skydd av vattendrag en del av det ordinarie skyddsarbetet och erfarenheter visar att det inte är helt okomplicerat. Arbetet går långsamt och är svårt på grund av flera anledningar. I många av vattendragen finns vandringshinder i form av bland annat dammar och kraftverk. Att åtgärda dessa hinder så att fisk och andra vattenlevande djur kan röra sig fritt är en förutsättning för bevarande av naturvärdena men är både komplicerat, dyrt och tidsödande. Vattendragen skär ofta över många fastigheter vilket ger ett mer omfattande arbete med kontakt och samtal med markägare. Viljan att effektivisera och utveckla arbetet med skydd av vattendrag är stort och i detta växte idén fram att ”plocka de lägst hängande frukterna först”.

I denna rapport redovisar Länsstyrelsen i Jönköpings län hur vattenvårdsavtal kan användas som metod för skydd av värdefulla vatten. Vattenvårdsavtal är en skyddsform av som har utvecklats i samarbete med Sveaskog.

# Bakgrund

## Så arbetar vi med skydd av vattendrag – nu och förr

Hur de olika länsstyrelserna arbetar med skydd av vattendrag skiljer sig åt. Vissa länsstyrelser anser att skogsbrukets generella hänsyn i allmänhet räcker för att ge vattendragen det skydd som miljömålen kräver. Medan andra län så som Jönköpings län anser det nödvändigt att de mest värdefulla vattendragen får ett tydligt utpekande, avgränsning och skötselplan. Detta för att visa på allvaret i den försiktighet som måste tas för att de extra höga naturvärden som finns här inte ska gå förlorade. Men också för att tydligt avgränsa den zon som påverkar vattendraget då detta inte alltid är givet. Undersökningar har visat att försiktighetsprincipen bör tillämpas i vattendrag där problem annars kan vara svåra att definiera. Detta då genom att uppmärksamma vattendragens närmiljö då de har en stor påverkan på flera viktiga parametrar även i själva vattendraget där de skyddsvärda naturvärdena finns. (Se Länsstyrelsens meddelande nr 2011:12). Slutligen ser vi att området som bör skyddas för att bevara vattendraget inte ska lämnas därefter utan skötsel utan en tydlig och pedagogisk skötselplan ska göras så att de verksamma i skogen ska förstå vad som bör/ska göras och inte bör/ska göras och varför.

Tidigare har Länsstyrelsen i Jönköping arbetat mer eller mindre uteslutande med bildande av naturreservat (och i någon mån också utpekande av Natura 2000) för att skydda de värdefulla vattendragen. Vid detta arbete är avgränsningen en viktig del som ibland kan ta mer mark än det som är absolut nödvändigt för själva vattendraget. Detta kan liknas vid den rådgivning som tidigare getts generellt i skogsbruket där en eller två trädlängder var vanliga råd för en kantzon till en sjö eller vattendrag. Detta skiljer sig ifrån att istället titta på hur naturen ser ut och vilka förutsättningar som finns på plats för att en mer skraddarsydd zon kan pekas ut. Detta så vi inte tar onödigt mycket produktionsskog i anspråk för skydd av vattnet.

Det är dock inte alla vattendrag som lämpar sig för att enbart avgränsa den närmsta zonen utan de höga naturvärdena kan kräva ett mer omfattande skydd så som naturreservat.

## Vad krävs för att vattendraget ska må bra?

Denna rapport är inte skriven för att beskriva de biologiska värden eller funktioner som ett vattendrag innehar. Följande beskrivning av funktioner och skötsel beskriver den kunskap vi arbetat utifrån i detta projekt.

Ett vattendrag är en väldigt speciell naturtyp då det är en biotop i ständig rörelse. Det är inte bara det som sker här och nu som spelar in hur vattendraget mår. En påverkan högre upp i vattensystemet kan påverka vattendraget både långt och länge. Vi är därför beroende av att mer eller mindre alla brukare i hela vattensystemet tar sitt ansvar för att ge vattendraget de bästa förutsättningarna. För att ett vattendrag ska kunna må bra och hysa de arter ett friskt vatten kan hysa krävs inte bara att vattnet i sig mår bra utan även att den närmsta zonen intill vattendraget behandlas rätt. Den närmsta zonen som påverkar vattendraget, den skraddarsydda zonen kallas för en ekologisk funktionell kantzon. Den zonen har flera viktiga funktioner för vattendraget i både skog- och jordbruksmark, så som:



## **Energikälla**

Träd och buskar tappar blad och grenar i vattnet. Det utgör basen i näringskedjan för en rad olika organismer i vattendraget. De småkryp från kantzonen som hamnar i vattnet utgör basen i näringskedjan för fisk och andra vattenlevande rovdjur.

## **Livsmiljö**

De många olika livsmiljöerna som finns i kantzonen är mycket artrika och viktiga miljöer för både växter och djur. Kantzonen tillför vattendraget död ved vilket skapar en rik och varierad livsmiljö för fisk och andra vattendjur.

## **Klimatanläggning**

Träd och buskar beskuggar vattnet vilket sänker och jämnar ut temperaturen. Det förhindrar även igenväxning och ger ett svalt, vindstilla och fuktigt mikroklimat vilket gynnar en rad olika landlevande djur och växter.

## **Reningsverk**

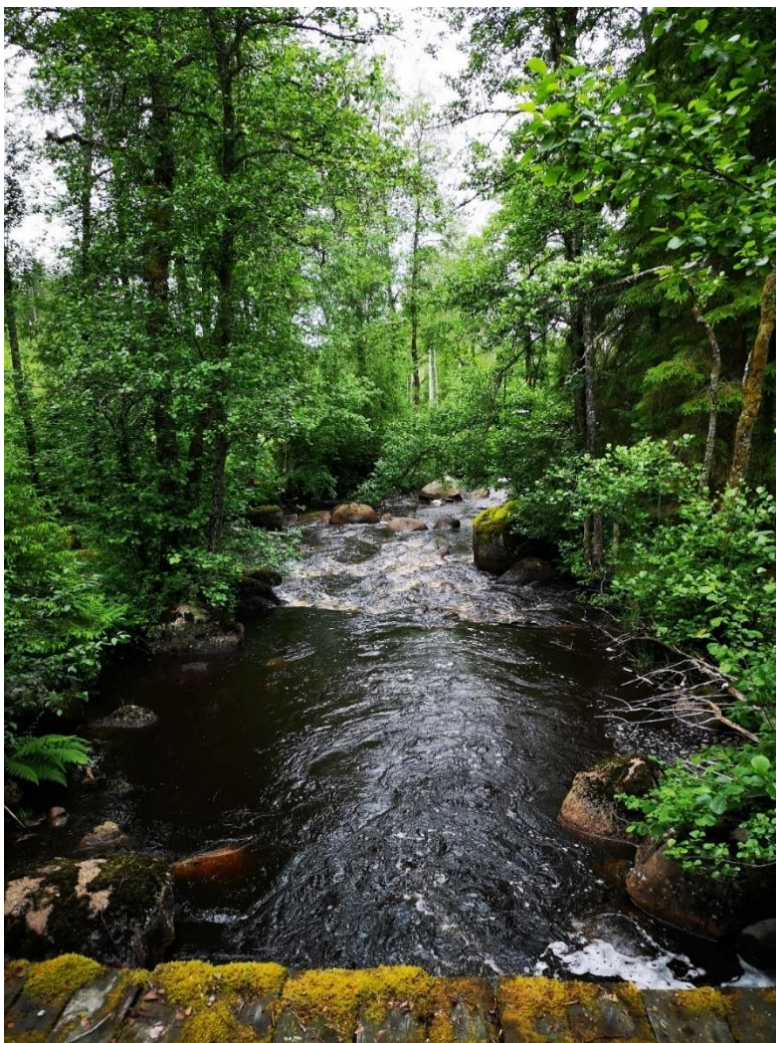
Vegetationen och marken i kantzonen filtrerar och renar vatten från skogs- och jordbruksmark. Partiklar, tungmetaller och gifter fångas upp innan de rinner ut i vattendraget. Träd och andra växter renar utströmmande vatten genom att fånga upp näringsämnen innan de rinner ut i vattendraget. Vegetationen håller även kvar vattnet och jämnar ut avrinningen så att vattnet renas, flödestoppar dämpas och uttorkning motverkas. Busk- och trädrötter stabiliserar också marken i kantzonen och motverkar erosion.

## **Viktig livsmiljö**

Inte minst är kantzonen i sig även en viktig livsmiljö. För inte mindre än 270 rödlistade arter är sötvattensstränder en avgörande miljö. (ArtDatabanken rapport 15, Sötvattensstränder som livsmiljö – rödlistade arter, biologisk mångfald och naturvård, 2014). Detta nätverk av kantzoner som sträcker sig genom landskapet är också en viktig del i den gröna infrastrukturen.

Hur stor den ekologiskt funktionella kantzonen är och hur den bör skötas beror helt på vilka förutsättningar som finns i naturen. För att kunna bevara de fyra funktioner som är nämnda ovan krävs att man tittar på bland annat jordtyp, topografi och väderstreck.

Är marken sandig, väl-dränerad, fast och plan kan det vara troligt att det tillrinnande vattnet rinner nedåt istället för till vattendraget. Risken för näringsläckage och grumling blir då mindre. Är den däremot lerig och sluttande är risken stor för både näringsläckage och erosion. Detta ger väldigt många alternativa scenarier och det är svårt att säga hur avgränsningen ser ut generellt.



*Nissans huvudfåra med en lövrik zon som bland annat skuggar och ger näring.*

## Skötsel av en ekologiskt funktionell kantzon

För att den ekologiskt funktionella kantzonen ska kunna vara just funktionell behöver den många gånger skötas. Skötseln är helt baserad på att de fyra olika funktionerna nämnda ovan ska gynnas. Vilka naturliga förutsättningar som finns att uppnå funktionerna beror naturligtvis på vart i Sverige man är. I södra Sverige är lövträd ett mer eller mindre givet inslag längs vattendragen. Alltför ofta har avverkningar gjorts hela vägen fram till vattendraget. Detta kan ha en god ansats så som att en ny, bättre kantzon ska anläggas. Tyvärr är detta dock en ansats som inte alltid är kvar tills det är läge att planera och gran därmed planteras där den tänkta lövrika kantzonen var tänkt.

Generellt är en ståndortsanpassning av trädslagen att sträva efter. Framförallt bör man sträva efter att gynna löv för att kunna gynna funktionerna ovan men också för att kunna göra kantzonen mer stormfast och tålig för angrepp från skadegörare.



*Kantzön med al och död ved i vattnet.*

När det gäller att värna om vattnet, dess kvalitet och förutsättningarna för dess invånare är det helt avgörande att undvika körskador. Skador i marken ökar risken för att partiklar, tungmetaller och gifter frigörs och förflyttas till vattendraget. Därför är det väldigt viktigt att inte utföra några skötselåtgärder där det är risk för körskador. När skötselåtgärderna görs ska de noga planeras så de utförs när det råder så bra förhållanden som möjligt, så som tjäle eller väldigt torrt.

# Metod och resultat

## Urval av vattendrag och markägare

Via markägarkartor och inventeringarna om värdefulla vatten sållade vi ut de markägare som var mest berörda av de vattendragen med högst naturvärdesklassning (nationellt klassade). I länet var Sveaskog den markägare som ägde i särklass mest värdefulla vattendrag; i Nissans avrinningsområde 32 km, i Motala ström 0,8 km och i Emån 7 km. Vi kontaktade där Sveaskogs dåvarande naturvårdschef för ett första möte. Vi berättade om våra förutsättningar och förhoppningar att hitta en väg som kunde passa oss båda. Sveaskog visade intresse vilket gav en givande dialog för att båda parter skulle bli nöjda. Vi bestämde att börja med Nissans vattensystem, som den här rapporten grundar sig främst på (arbetet har därefter fortsatt också med Sveaskogs vattendrag inom Motala ström och Emåns vattensystem)

## Fälträff om avgränsning och skötsel

För att kunna göra en riktig avgränsning av den ekologiskt funktionella kantzonen och därmed det området som skulle ingå i skyddet hade vi en fälträff med personal från både Länsstyrelsen och Sveaskog. Under exkursionen gick vi igenom viktiga definitioner i sammanhanget samt diskuterade vad minsta kravet var från båda parter så att vi kunde mötas på mitten och få ramar för inventeringen som vi båda stod bakom. Vi försökte här samla flera intressen och synvinklar (med folk från fiske, vatten och skogsbruk) så att vi skulle komma till ett så bra och hållbart resultat som möjligt. Våra slutsatser landade sen i en gemensam målbild (se bilaga 2).

En stor del av våra diskussioner var om hur stor en ekologiskt funktionell kantzon är eller kanske snarare vad som krävs för att vattendraget ska anses ha en tillräckligt bred kantzon för att anses vara skyddat vilket nödvändigtvis inte är samma sak. Utifrån vårt arbete med att skydda vattendragen gäller det att hitta en nivå där vi kan känna oss trygga i att det finns en buffert för eventuella misstag – vi behöver livrem och hängslan. Den ekologiskt funktionella kantzonen kan vid vissa lägen vara minimal men då dessa vattendrag är några av våra mest värdefulla kan vi inte ta några risker och en minsta zon förhandlades därför fram – avtalsområdet skulle därför alltid vara minst 15 meter och man fick inte lov att köra närmare vattendraget än 10 meter. Detta kan i vissa fall anses vara för brett men då säkerheten värderas högt i dessa lägen samt att det har ett mervärde i form av en tydlig grön infrastruktur sågs den ändå som nödvändig.

Efter detta gjordes kalibreringar i fält med en erfaren naturvärdesinventerare som sedan fick avgränsa samtliga vattendrag. Stickprovskontroller gjordes för att se att avgränsningen var efter den överenskomna beskrivningen/målbilden av ekologiskt funktionell kantzon. Som hjälp vid avgränsning och planering av skötsel användes även tillgängliga GIS-data som till exempel terrängkuggning och svämplan.

Naturvärdesinventeraren delade även in avtalsområdet i skötselområden. Dessa områden delades in i grupper med ett tidsintervall för vart femte år då skötseln senast ska vara gjord. Skötseln får gärna göras tidigare men senast angivet år. Detta för att förenkla för Sveaskog som gör skötseln utan ersättning. Storskaligheten i projektet gör att detaljnivån på skötseln i vissa fall kan anses vara något schabloniserade. Men



avtalet bygger på ett förtroende för parternas kompetens och i de gemensamma fältbesök som gjorts efter utförda åtgärder har alla parter varit nöjda med resultatet.

Skötseln består i huvudsak av uttag av gran. Där den ska tas ut till förmån för löv. Inga krav ställdes på att röjning måste ske utan markägaren kan vänta tills granarna stör lövträdens kronor vilket bedömdes tills granarna är ca 25–30 år. Men det kan även vara luckhuggning för att skapa en mer diverse, ljusare och varmare miljö. Skötseln säger även att man ska ta med och sköta hänsynskrävande biotoper, nyckelbiotoper, naturvärdesträd samt lövträd över lag. Skötsel säger även att diken ska proppas på vissa platser.

Marker som till exempel är fuktiga till blöta och därmed är känsliga för körskador ska inte röras. Då detta är de mest värdefulla vattendragen i länet ska de inte utsättas för risken att få körskador med både grumling, näringsläckage och markkompaktion som eventuell följd. Det ger att fuktiga till blöta marker med gran får anses som naturliga granmarker.

Avtalet och skötseln ska naturligtvis även ta hänsyn till och främja friluftsliv och kulturvärden som finns i området.



*Vitsippor och död ved i kantzonen till Lufsebäcken.*

## Avtalet

Vi tog tillsammans med Sveaskog fram ett avtal som skulle kunna fungera som en generell mall även för andra markägare och vattendrag. Detta avtal grundar sig i ett naturvårdsavtal men skiljer sig åt då den har en mer beskrivande text om naturvärdena samt hur och varför det ska skyddas/skötas på ett speciellt sätt. Den innehåller även skötseln av området vilket normalt sett är beskrivet i ett separat skötselavtal. Detta för att kunna göra en mall som enkelt ska kunna användas vid andra tillfällen men också som ett enkelt och tydligt dokument för både markägare och myndighet.

Syftet med avtalet är:

- Bevara och stärka biologisk mångfald knuten till strömmande vattendrag med fria vandringsvägar och lämpliga habitat för fisk och andra vattenlevande organismer.
- Bidra till att uppnå en gynnsam bevarandestatus för vattendragen.
- Utveckla och bevara en ekologisk funktionell kantzon mot vattendraget med dess biologiska mångfald.
- Utveckla och bevara angränsande skogar med höga naturvärden.
- Gynna förekomst av lövträd.
- Gynna förekomst av död ved.

Avtalet skiljer sig från de flesta andra naturvårdsavtal då det är tecknat utan krav på ersättning. Det är tecknat för 50 år men Sveaskogs intention var, vid skrivandets stund, att avsättningen och skötseln skulle fortsätta även efter att avtalstiden tagit slut. Se avtalet i bilaga 1.

## Uppföljning

För att kontrollera att skötseln i vattenvårdsavtalet görs och att det blir ett önskvärt resultat sker en årlig avstämning mellan Sveaskog och Länsstyrelsen. Oftast sker det i fält då olika områden besöks där den naturvårdande skötseln har gjorts.

En större uppföljning ska göras 10 år efter att avtalet skrivits för att se hur mycket av skötseln som har gjorts men också för att göra en uppskattning av naturvärdena och nytta för den gröna infrastrukturen.

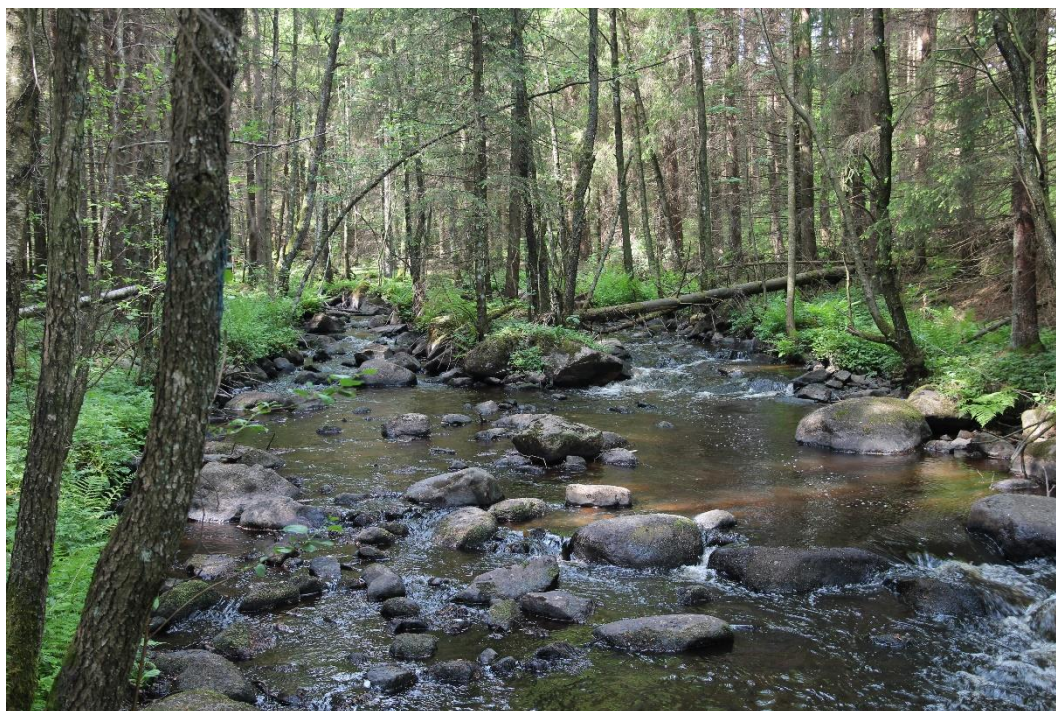


## Diskussion

Limniskt områdesskydd är ett problematiskt och väldigt tidskrävande arbete vilket gav att vi vill utveckla metoder för att effektivisera och snabbare komma framåt. Vi kunde med denna metod skydda 4,5 mil vattendrag och nära 7 mil kantzoner till vattnen i ett avtal vilket är en stor ökning i antalet skyddade vattendrag på kort tid.

Tankarna om projektet startade under skogssektorns arbete med att ta fram målbilder för god miljöhänsyn. En av målbilderna är just Kantzoner mot sjöar och vattendrag och att i samband med detta fortsätta diskussionerna när det gäller områdesskydd föll sig naturligt och i tiden.

När avtalet slutligen skrevs under fanns där intresse från både media och andra organisationer. Man såg positivt på både flexibiliteten och frivilligheten. Arbets sättet har knoppat av sig i både Landsbygdsprogrammet i form av fristående projekt för att sprida information om vattenvårdsavtalet till privata markägare samt till EU-projektet Grip on Life IP<sup>1</sup>. Inom Grip on Life IP är ett av delprojekten uppbyggt kring vattenvårdsavtalet för att dels sprida arbetssättet vidare till markägare och andra länsstyrelser, dels att ta fram denna rapport.



*Ett väl skuggat vattendrag där öringen leker om höstarna.*

Men det har även kommit negativa åsikter. Dessa har främst varit att Sveaskog själva ska ta detta ansvar och att det är fel att formellt skydda skog som inte i sig har höga terrestra naturvärden eftersom det då skulle kunna minska mängden skog som rymms för formellt skydd inom miljömålet Levande skogar. Men då Länsstyrelsen även har i uppdrag att arbeta med miljömålet Levande sjöar och vattendrag är det ett irrelevant inlägg.

---

<sup>1</sup> Mer information om projektet finns på [www.griponlife.se](http://www.griponlife.se).

Vi kan konstatera att de instrument vi idag har att arbeta med när det gäller skydd av naturmiljöer är anpassade efter vissa naturtyper. För att kunna göra arbetet både enklare, mer effektivt och attraktivt för markägare behöver instrumenten utvecklas. Arbetet med vattenvårdsavtal kan ses som ett försök att driva utvecklingen och diskussionerna framåt.

Försök görs med liknande instrument i projektet Blå Planer som drivs i Jönköpings län. Här får markägare längs ett skyddsvärt vattendrag välja mellan naturreservat, naturvårdsavtal eller en frivillig avsättning. Allt med samma mål om att skydda och sköta den ekologiskt funktionella kantzonen enligt en för varje fastighet utformad plan.

Projektet med vattenvårdsavtal var inte bara ett projekt i Länsstyrelsens intresse utan blev ett gemensamt projekt för både myndighet och Sveaskog. Vi ser att projektet var lyckat och det har lett till fler liknande avtal och samarbeten så som utbildning och samtal med Växjö och Skara stift samt vattenvårdsavtal med Skogssällskapet på deras marker i Jönköpings län. Men det har även spiltt över till privata markägare som nu tecknar avtal i anslutning till Sveaskogs vattenvårdsavtal. Vi hoppas naturligtvis att detta kan spridas mer och att vi kan fortsätta inspirera och erbjuda bra lösningar till andra berörda markägare. Även utanför länets gränser.

Arbetet med Sveaskog fortsätter med att skydda resterande av deras marker längs värdefulla vattendrag i länet i Emån och Motala ströms avrinningsområden. Vi hoppas även att detta kan inspirera andra län, myndigheter och organisationer att fortsätta med vattenvårdsavtal eller arbeta fram nya sätt att bevara våra värdefulla vattendrag.

# Källförteckning

Bjelke U. & Sundberg, S. 2014. Sötvattensstränder som livsmiljö – rödlistade arter, biologisk mångfald och naturvård. ArtDatabanken SLU, Uppsala. ArtDatabanken Rapporterar 15.

Haag T. 2011. Utvärdering av öringtätheterna i Nissan ovan Nissafors. Länsstyrelsen i Jönköpings län. Meddelande 2011:12.

Rydberg D. 2009. Värdefulla vatten i Jönköpings län. Länsstyrelsens i Jönköpings län. Meddelande 2009:23.

Kantzoner – Folder.pdf (lansstyrelsen.se)

# Bilagor

1. Vattenvårdsavtal, inklusive kartor
2. Målbild – Hur når vi den?

Är du intresserad av att se bilagorna är du välkommen att kontakta Therese Helgesson, Länsstyrelsen i Jönköping, på [therese.helgesson@lansstyrelsen.se](mailto:therese.helgesson@lansstyrelsen.se).



Havs  
och Vatten  
myndigheten



Länsstyrelsen  
i Jönköpings län



Med bidrag från Europeiska unionens LIFE-program