

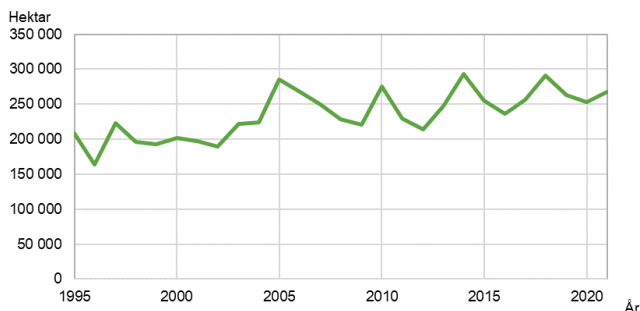
Avverkningsanmälningar 2021

Den totala anmälda arealen för föryngringsavverkning enligt 14§ SVL uppgick år 2021 till 267 823 hektar vilket är en ökning med 6 procent jämfört med 2020.

Areal i anmälan om föryngringsavverkning

Under de senaste tio åren har den anmälda arealen varierat mycket mellan olika år vilket framgår av figur 1. Från 214 000 hektar år 2012 till 293 000 hektar år 2014. Under de senaste fem åren anmäldes i genomsnitt omkring 266 000 hektar per år.

Figur 1. Areal produktiv skogsmark i anmälan om föryngringsavverkning 1995–2021



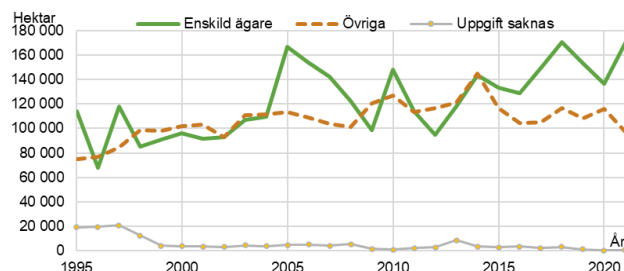
Källa: Skogsstyrelsen



Under 2021 anmälde enskilda skogsägare 169 970 hektar, vilket var 24 procent mer än 2020. Övriga ägare anmälde 97 542 hektar, 16 procent mindre än föregående år. Dessutom anmäldes 312 hektar utan ännu registrerad ägargrupp.

Enskilda ägare är fysiska personer, dödsbon och bolag som inte är aktiebolag. Övriga ägare är alla andra ägare som staten, statsägda aktiebolag, övriga allmänna ägare, privatägda aktiebolag och övriga privata ägare. Anmäld areal per ägarkategori framgår även av figur 2.

Figur 2. Areal produktiv skogsmark i anmälan om föryngringsavverkning per ägarkategori

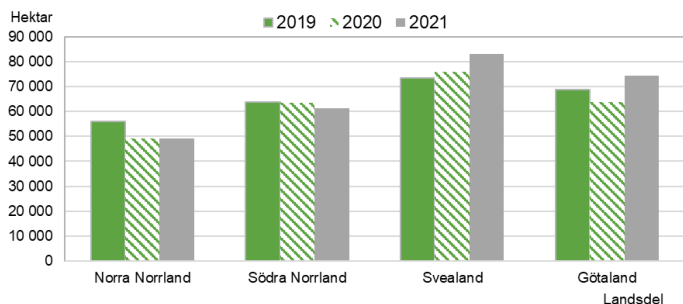


Källa: Skogsstyrelsen



I figur 3 nedan framgår förändringarna för olika landsdelar. Anmäld areal för föryngringsavverkning ökade i Götaland och Svealand, medan den minskade i Södra Norrland under 2021 jämfört med 2020. I Norra Norrland var den anmälda arealen oförändrad. I Götaland och Svealand ökade arealen med 17 respektive 9 procent. I Södra Norrland minskade arealen med 4 procent.

Figur 3. Areal produktiv skogsmark i anmälan om föryngringsavverkning fördelat på landsdelar 2019–2021



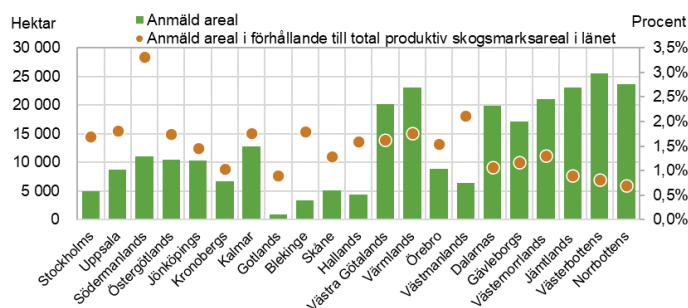
Källa: Skogsstyrelsen

Anmäld areal i relation till total produktiv skogsmarksareal

Ungefär 1 procent av den produktiva skogsmarken i landet anmäls varje år för föryngringsavverkning. Andelen varierar dock mellan olika län. I flera län med stor areal anmäld föryngringsavverkning anmäldes ändå relativt liten andel av den produktiva skogsmarksarealen och vice versa.

Som exempel anmäldes i Norrbotten 23 574 hektar under 2021 vilket var 0,7 procent av den produktiva skogsmarksarealen. I Södermanland anmäldes 11 056 hektar och det var 3,3 % av den produktiva skogsmarksarealen. I figur 4 framgår anmäld areal och dess andel av total produktiv skogsmark för varje län.

Figur 4. Areal produktiv skogsmark anmäld för föryngringsavverkning 2021 per län samt anmäld areals andel av total produktiv skogsmarksareal i länet



Källa: Skogsstyrelsen. SLU, Riksskogstaxeringen, total produktiv skogsmarksareal, femårsmedeltal 2016–2020.

Ansökan om tillstånd till föryngringsavverkning i fjällnära skog och ädellövskog

Under 2021 fick Skogsstyrelsen in ansökningar om tillstånd till föryngringsavverkning enligt 15§ SVL på 13 220 hektar produktiv skogsmark i fjällnära skog. Det är en minskning med 9 procent jämfört med 2020.

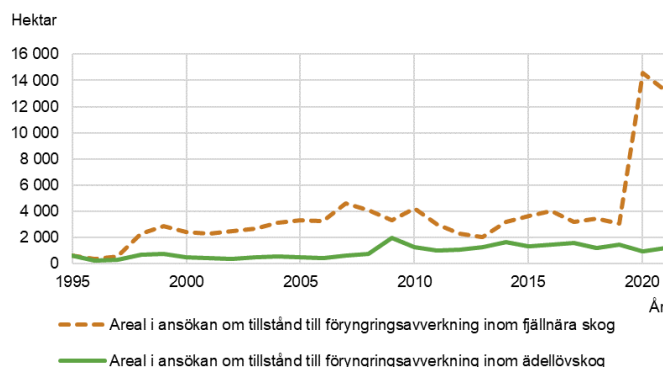
I maj 2020 kom en dom från Mark och miljööverdomstolen som säger att skogsägare som har nekats tillstånd till avverkning i fjällnära skog har rätt till ersättning från staten, med motsvarande 125 procent av skogens marknadsvärde. Vi kan se att ansökningarna om avverkning av fjällnära skog har ökat kraftigt efter Mark och miljööverdomstolens avgörande.

Arealen i ansökan om avverkningstillstånd i ädellövskog enligt 27§ SVL ökade under 2021 med 28 %, till 1204 hektar. Detta efter 2020 års minskning 36 procent.

I figur 5 framgår utvecklingen mellan år 1995 och 2021 för ansökt areal om tillstånd för avverkning av fjällnära skog och ädellövskog.

Ansökt areal om tillstånd för avverkning av ädellövskog låg fram till slutet av 2000-talet på under 700 hektar per år, för hela landet. Därefter ökade den genomsnittliga arealen till strax över 1 300 hektar per år.

Figur 5. Ansökt areal om avverkningstillstånd i fjällnära skog och ädellövskog 1995–2021

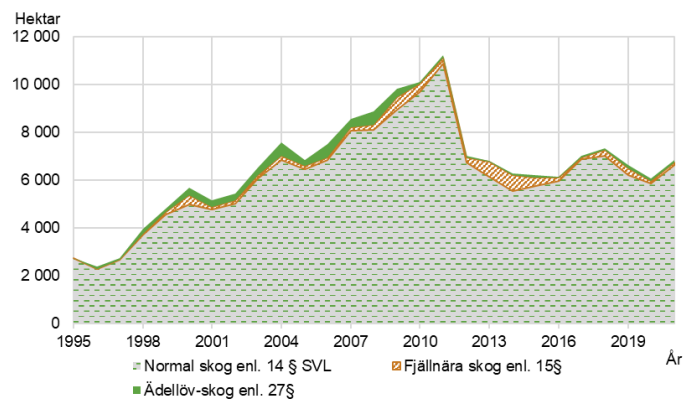


Källa: Skogsstyrelsen

Anmälan och ansökan om avverkning för annat ändamål än virkesproduktion

Totalt anmäldes och ansöktes under 2021 om avverkning av 6 825 hektar produktiv skogsmark för annat ändamål än virkesproduktion. Av detta var merparten, 6 639 hektar, i så kallad normal skog (enligt 14§ SVL), 99 hektar inom fjällnära skog och 87 hektar inom ädellövskog. Jämfört med förra året ökade den anmälda arealen i normal skog med 14 procent och i ädellövskog med 10 procent. I fjällnära skog minskade arealen med 24 procent. Se figur 6.

Figur 6. Areal i anmälan och ansökan om avverkning för annat ändamål än virkesproduktion 1995–2021



Källa: Skogsstyrelsen

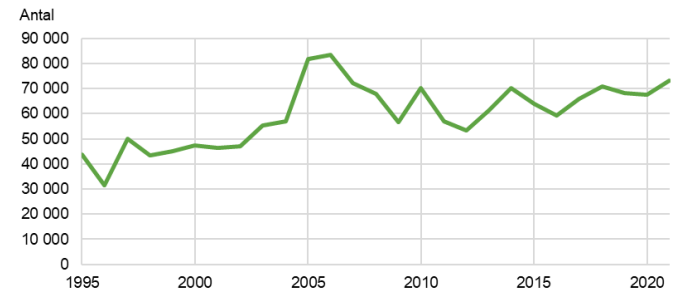
Antal anmälningar och ansökningar

Under 2021 mottog Skogsstyrelsen 72 823 anmälningar och ansökningar om avverkning. Av dessa var merparten, 69 664, anmälningar om föryngringsavverkning.

Antalet ansökningar om tillstånd till föryngringsavverkning i fjällnära skog var 476 och i ädellövskog 286. Dessutom inkom 2 873 anmälningar om avverkning för annat ändamål än virkesproduktion.

Antalet anmälningar och ansökningar som kommer in till Skogsstyrelsen har ökat sedan 1990-talet. Åren efter stormarna Gudrun (2005) och Per (2007) minskade dock antalet anmälningar, för att därefter varit ganska stabila till antalet, vilket framgår av figur 7.

Figur 7. Antal anmälningar och ansökningar om tillstånd för avverkning 1995–2021



Källa: Skogsstyrelsen



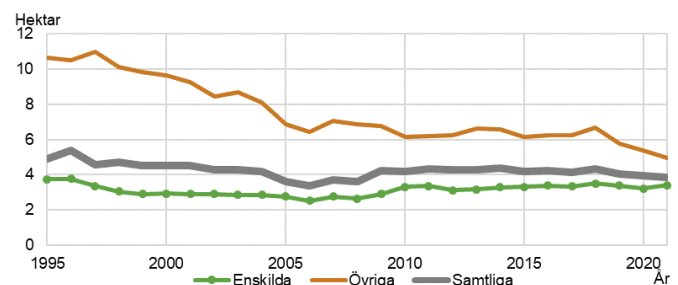
Genomsnittlig anmäld areal

Den genomsnittliga arealen i anmälan om föryngringsavverkning var 3,8 hektar år 2021. Det är något mindre än genomsnittet de tio senaste åren, som ligger på 4,2 hektar.

Enskilda skogsägare anmäler i genomsnitt mindre arealer än övriga skogsägare. År 2021 var genomsnittet för anmälningar från enskilda ägare 3,4 hektar medan det för övriga ägare var 5,0 hektar.

Av figur 8 framgår att den genomsnittliga anmälda arealen för enskilda skogsägare varit mellan 2,5 och 3,8 hektar sedan 1995 medan den för övriga ägare minskat kraftigt från knappt 11 hektar 1997 till knappt 5 hektar 2021.

Figur 8. Genomsnittlig storlek i anmäld areal produktiv skogsmark fördelad på ägarklass 1995–2021



Källa: Skogsstyrelsen



Fjällnära och ädellöv

I ansökningar om tillstånd för föryngringsavverkning var den genomsnittliga arealen för fjällnära skog 27,8 hektar, vilket är en minskning med 9 procent. Bland enskilda ägare var genomsnittet inom fjällnära skog 11,0 hektar och bland övriga ägare 56,4 hektar, vilket är minskningar på 47 respektive 32 procent

I ansökningar om tillstånd för föryngringsavverkning av ädellövskog var den genomsnittliga arealen 4,2 hektar. Genomsnittsareal bland enskilda ägare inom ädellövskog var 3,9 hektar och bland övriga ägare 5,6 hektar.

Annat ändamål än virkesproduktion

I anmälan och ansökan om avverkning för annat ändamål än virkesproduktion i normal skog och ädellövskog ligger genomsnittsarealerna betydligt lägre än vid föryngringsavverkning. I normal skog rörde det sig om 2,4 hektar år 2021 och i ädellövskog 1,9 hektar.

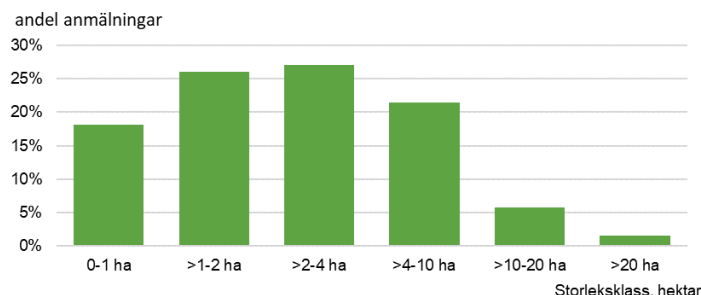
I fjällnära skog är genomsnittsarealerna betydligt lägre när det gäller avverkning för annat ändamål än virkesproduktion (2,7 hektar) än vid föryngringsavverkning (27,8 hektar).

Antal anmälningar fördelat på storleksklasser

Knappt var femte anmälan som kom in under 2021 var 1 hektar eller mindre. Ungefär hälften av anmälningarna var mellan 1 och 4 hektar stora. 2 procent av anmälningarna var över 20 hektar. Det är ingen förändring jämfört med 2020.

Fördelningen har varit densamma sedan 2009, med enstaka procents förändring mellan åren.

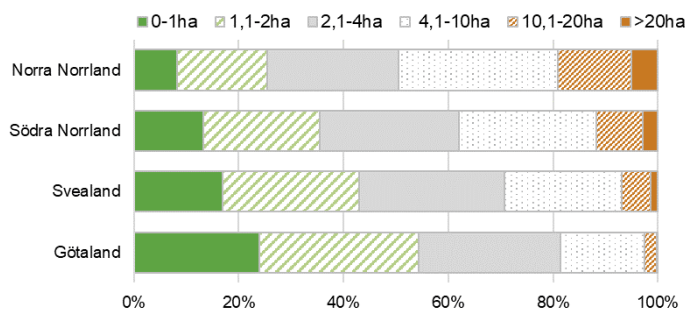
Figur 9. Andel avverkningsanmälningar för föryngringsavverkning fördelat på anmälningarnas storlek hela landet, 2021



Källa: Skogsstyrelsen

Anmälningarnas storlek varierar mellan landsdelar. I södra Sverige dominerar små anmälningar, där 76 procent av antalet anmälningar är mindre än 4 hektar. Se figur 10.

Figur 10. Andel avverkningsanmälningar för föryngringsavverkning fördelat på anmälningarnas storlek per landsdel, 2021



Källa: Skogsstyrelsen

Detta omfattar statistiken

Uppgifterna i detta statistikfaktablad bygger på avverkningsanmälningar och ansökningar om tillstånd till föryngringsavverkning som registreras i Skogsstyrelsens handläggningssystem, Navet.

Viktigt att poängtera är att statistiken inte omfattar faktiskt avverkad volym. Dels avverkas inte allt som anmäls, dels förekommer det att små volymer inte anmäls till Skogsstyrelsen.

Avverkningsanmälan

Skogsägare är skyldiga att till Skogsstyrelsen anmäla föryngringsavverkning som omfattar 0,5 hektar eller mer. Anmälan ska ske minst sex veckor innan avverkningen påbörjas. Om det finns särskilda skäl får Skogsstyrelsen medge att avverkningen får påbörjas tidigare. Anmälan är giltig i fem år.

Anmälan ska även göras när föryngringsavverkning sker på grund av att skogen skadats eller skogstillståndet är uppenbart otillfredsställande och i vissa fall när skogsmark ska användas till annat än virkesproduktion. Rövning och gallring som främjar skogens utveckling behöver däremot inte anmälas.

Avverkningstillstånd

I fjällnära skog och i ädellövskog måste skogsägarna göra en ansökan om tillstånd till avverkning, även i områden som är mindre än 0,5 hektar. Tillståndspliktiga avverkningsformer är föryngringsavverkning, fjällskogsbädning (fjällnära skog) och avverkning för annat ändamål än virkesproduktion. Tillstånd behövs inte för rövning och gallring som främjar skogens utveckling. Avverkning får inte påbörjas förrän Skogsstyrelsen meddelat sitt beslut. Ett tillstånd gäller i regel i fem år.

Mer information finns på [Skogsstyrelsens webbplats](#).

Definitioner och förklaringar

Normal skog enligt 14 § skogsvårdslagen

Mark som är lämplig för virkesproduktion och som inte i väsentlig utsträckning används för annat ändamål. Boniteten i produktiv skogsmark är minst en skogskubikmeter per hektar och år. Boniteten är ett mått på växtplatsens medelproduktion av virke uttryckt i skogskubikmeter per hektar och år.

Ädellövskog enligt 27 § skogsvårdslagen

Ädellövskog är ett bestånd som till minst 70 procent utgörs av lövträd och av ädla lövträd till minst 50 procent och vars areal är minst ett halvt hektar. Med ädla träd avses alm, ask, avenbok, bok, ek, fågelbär, lind och lönn.

Annat ändamål än virkesproduktion

Statistiken omfattar endast en del av de avverkningsanmälningar som görs för annat ändamål än virkesproduktion. Det beror på att det inte behövs någon anmälan för avverkning av områden som ska användas för verksamhet som prövas enligt annan lag än skogsvårdslagen. Exempel på det är kraftledning, annan väg än skogsbilväg, järnväg, bostadsbebyggelse, industrimark, salutäkt, golfbana och skidanläggning.

Anmälan behövs inte heller för avverkning för annat ändamål än virkesproduktion inom detaljplan och inom försvarets områden.

Enskilda ägare

Fysiska personer, dödsbon och bolag som inte är aktiebolag. Här ingår också en viss andel som saknar ägare.

Övriga ägare

Staten, Statsägda aktiebolag, Övriga allmänna ägare, Privatägda aktiebolag och Övriga privata ägare.

Landsdelar

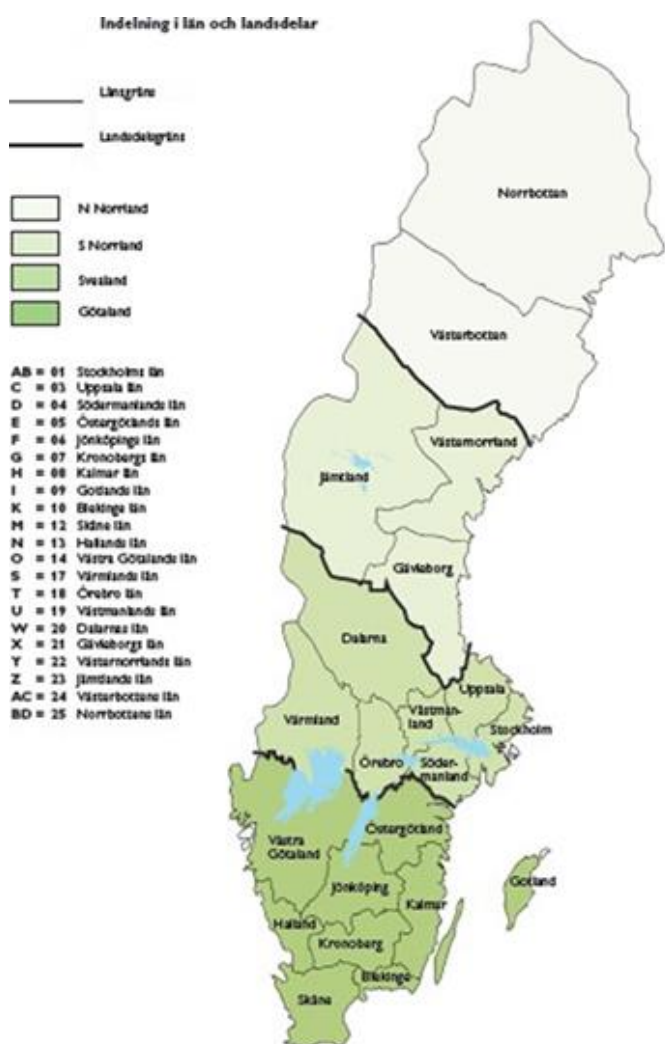
Norra Norrland: Norrbottens och Västerbottens län.

Södra Norrland: Jämtlands, Västernorrlands och Gävleborgs län.

Svealand: Dalarnas, Västmanlands, Örebro, Värmlands, Södermanlands, Uppsala och Stockholms län.

Götaland: Västra Götalands, Hallands, Skåne, Blekinge, Gotlands, Kalmar, Kronobergs, Jönköpings och Östergötlands län.

Figur 11. Karta över indelning i län och landsdelar



Fjällnära skog enligt 15 § skogsvårdslagen

Fjällnära gränsen är en administrativ gräns för skogsbruk i fjällområdet och kärva klimatlägen. Den fjällnära gränsen avgränsar den fjällnära skogen. Med det fjällnära skogsområdet i Sverige avses ett i huvudsak sammanhängande skogsbälte längs fjällkedjan från Dalarnas län till

och med Norrbottens län. Den fjällnära skogen omfattar även ett betydande antal enklaver av skog på berg och höjdryggar öster om den heldragna gränsen i Norrbottens och Västerbottens län. Gränsen för fjällnära skog beskrivs i Förordning om gränserna för fjällnära skog; SKSFS 1991:3

Figur 12. Karta över den fjällnära gränsen. Streckat område är inom fjällnära.



Statistiken är producerad av Skogsstyrelsen, som ansvarar för officiell statistik inom området.

Produktnummer JO0314. Serie JO – Jordbruk, skogsbruk och fiske.

Utkom 22 februari 2022.

Kontakt: Magnus Furst

Telefon: 0560-68 99 46

E-post: magnus.furst@skogsstyrelsen.se