

Återväxternas kvalitet 2020/2021

Quality of the regrowth 2020/2021

I korta drag

Sammanfattning

Andelen föryngringsareal som bedömts godkänd enligt skogsvårdslagen har under de senaste sex åren legat på en hög och stabil nivå. Det senaste resultatet (treårsmedelvärde för 2018/19 – 2020/21) visar dock på en minskning till att 86 procent av den föryngringsavverkade arealen är godkänd enligt skogsvårdslagen (§6). Resultatet är samma för ägarkategorierna Enskilda ägare och Övriga ägare.

Högst andel godkänd föryngringsareal uppvisar Götaland och Norra Norrland med 88 respektive 87 procent godkänd areal, följt av och Södra Norrland på 86 procent och Svealand på 84 procent godkänd areal.

Det senaste året uppvisar föryngringsmetoderna plantering och sådd ett resultat något över den totala godkända arealen, 88 respektive 91 procent. Naturlig föryngring uppvisar fortsatt ett sämre resultat, 73 procent. Där ingen föryngringsåtgärd har vidtagits är endast 59 procent av föryngringsarealen godkänd. Denna areal utgör dock endast ca 3 procent av föryngringsarealen.

De olika föryngringsmetoderna har de senaste åren legat på en relativt stabil nivå. Plantering som metod har en svag ökning och utgör nu 86 procent av föryngringsarealen. Naturlig föryngring har de senaste åren haft en svag minskning till årets 9 procent. Störst skillnad i föryngringsmetod på de olika landsdelarna visar sådd, som har använts på 4 respektive 5 procent av föryngringsarealen i Norra respektive Södra Norrland men bara på 3 respektive 1 procent i Svealand och Götaland.

Andelen markberedd föryngringsareal i landet visar en svag, men stadig, ökning och är nu uppe i 89 procent. I Norrland markbereds i stort sett all föryngringsareal som planteras medan det i Svealand och Götaland ligger på 93 respektive 73 procent.

Markberedning på naturligt föryngrad mark har ökat enligt den senaste inventeringen till 64 procent. Norra Norrland uppvisar en ökning, till 50 procent, medan Södra Norrland ligger kvar på samma nivå som ifjol på 72 procent. I Götaland ligger andelen på 61 procent medan det i Svealand har sjunkit från 69 till 68 procent.

Antal huvudplantor per hektar har sjunkit något. Det senaste resultatet visar att det i genomsnitt finns 2 371 huvudplantor per hektar i landet, som domineras av tall och gran, ner från fjolårets notering 2 466 huvudplantor per hektar. Antal huvudplantor av tall har ökat något de senaste åren, medan de istället har minskat för gran.



Statistiken är producerad av Skogsstyrelsen, som ansvarar för officiell statistik inom området.

Kontakt:

Magnus Martinsson, telefon: 060-55 31 64

e-post: magnus.martinsson@skogsstyrelsen.se

Artikelnummer: JO0311 SM2001

ISSN 1654-4021 Serie JO – Jordbruk, skogsbruk och fiske. Utkom den 16 november 2021.

Tidigare publicering: Se avsnittet Fakta om statistiken.

Utgivare av Statistiska meddelanden är Herman Sundqvist, Skogsstyrelsen.

INNEHÅLLSFÖRTECKNING

STATISTIKEN MED KOMMENTARER	5
Minskad andel godkänd areal	5
Figur 1. Andel av föryngrad areal som bedömts godkänd enligt skogsvårdslagen (6§) fördelad per ägarkategori.	5
Figur 2. Andel av föryngrad areal som bedömts godkänd enligt skogsvårdslagen (6§) fördelad per landsdel.	6
Figur 3. Andel av föryngrad areal som bedömts godkänd enligt skogsvårdslagen (6§) fördelad per föryngringsmetod.	6
Oförändrad fördelning mellan föryngringsmetoder	7
Figur 4. Använd föryngringsmetod som andel av avverkad areal	7
Svag ökning av andelen markberedd föryngringsareal	8
Figur 5. Andel markberedd areal av planterad areal fördelad per landsdel.	8
Figur 6. Andel markberedd areal av naturligt föryngrad areal fördelad per landsdel.	8
Huvudplantornas trädslagsfördelning är fortsatt stabil	9
Figur 7. Antal huvudplantor per hektar i medeltal för respektive trädslag.	9
TABELLER	10
Teckenförklaring	10
1. Använd föryngringsmetod, som andel av avverkad areal (%), med fördelning på landsdel, 3-årsmedeltal.	11
2. Använd föryngringsmetod, som andel av avverkad areal (%), med fördelning på ägarklass, 3-årsmedeltal.	13
3. Andel föryngringar som bedömts godkända enligt skogsvårdslagen med fördelning på föryngringsmetod 1963-.	14
4. Andel föryngringar som bedömts godkända enligt skogsvårdslagen med fördelning på föryngringsmetod och landsdel.	15
5. Andel (%) av föryngringar som bedömts godkända enligt Skogsvårdslagen efter 3-årsmedeltal, Ägarklass och Föryngringsmetod.	17
6. Andel av föryngringsavverkad areal som är markberedd per landsdel och föryngringsmetod.	18
7. Andel av föryngringsavverkad areal som är markberedd per ägarklass och föryngringsmetod.	20
8a. Antal huvudplantor per hektar efter 3-årsmedeltal, Landsdel och Trädslagsgrupp	21
8b. Antal huvudplantor per hektar fördelade på trädslag och landsdel, 3-årsmedeltal.	23
9a. Antal huvudplantor per hektar fördelade på trädslagsgrupp och ägarklass	24
9b. Antal huvudplantor per hektar fördelade på trädslag och ägarklass, 3-årsmedeltal.	25
KARTOR	26
FAKTA OM STATISTIKEN	27
Detta omfattar statistiken	27
Definitioner och förklaringar	27
Så gör vi statistiken	27
Statistikens tillförlitlighet	28
Bra att veta	28

Elektronisk publicering 28

IN ENGLISH 29

Summary 29

Main findings 29

Survey 29

List of tables 30

List of terms 30

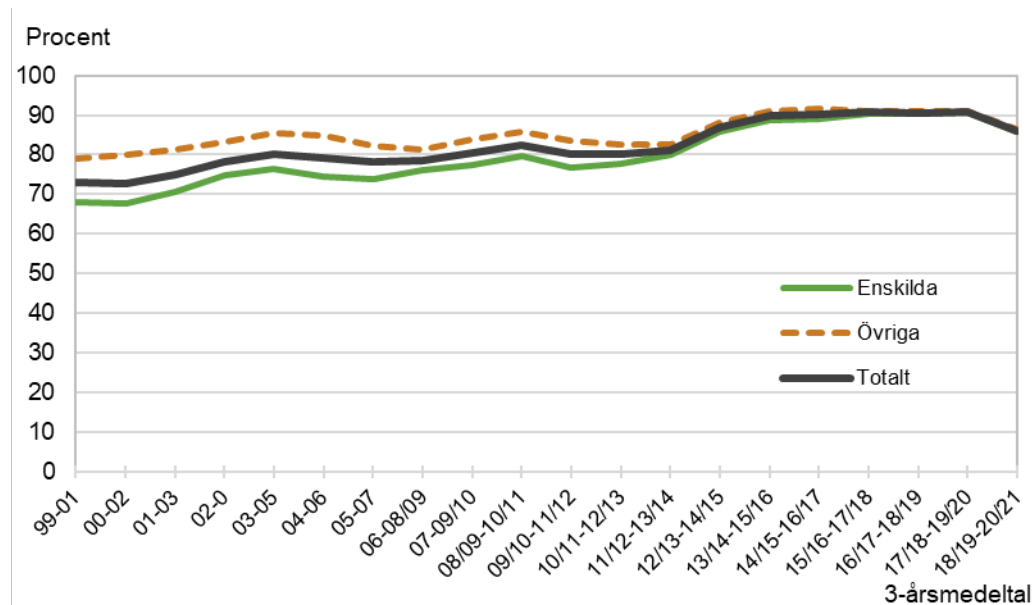
Statistiken med kommentarer

Minskad andel godkänd areal

Andelen föryngringsareal som bedömts godkänd enligt skogsvårdslagen har under de senaste sex åren legat på en hög och stabil nivå, men senaste resultatet (treårsmedelvärde för 2017/18 – 2019/20) visar att 86 procent är godkänt enligt skogsvårdslagen (§6). Andelen godkända föryngringar är samma för de båda ägarkategorierna enskilda och övriga ägare¹.

Figur 1. Andel av föryngrad areal som bedömts godkänd enligt skogsvårdslagen (§6) fördelad per ägarkategori.

Figure 1. Percentage of regeneration area regarded as in compliance with Swedish Forestry Act, by ownership class.



Källa: Skogsstyrelsen

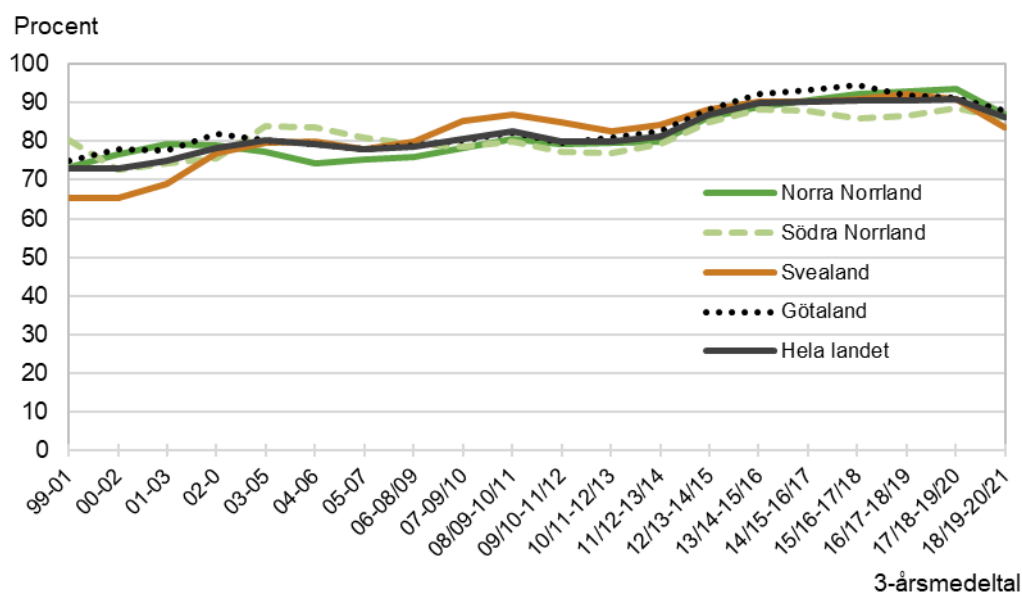
Sveriges officiella statistik

Högst andel godkänd föryngringsareal uppvisar Götaland och Norra Norrland med 88 respektive 87 procent godkänd areal, följt av och Södra Norrland på 86 procent och Svealand på 84 procent godkänd areal.

¹ Enskilda ägare omfattas av fysiska personer, dödsbon och bolag som inte är aktiebolag. Övriga ägare är samtliga andra ägare; staten, statsägda aktiebolag, kommuner, landsting, stiftelser och fonder som ägs av allmänna ägare, privatägda aktiebolag, religiösa samfund, stiftelser och fonder som inte ägs av allmänna ägare, ekonomiska och ideella föreningar, samfälligheter och allmänningar.

Figur 2. Andel av förnygrad areal som bedömts godkänd enligt skogsvårdslagen (6§) fördelad per landsdel.

Figure 2. Percentage of regeneration area regarded as in compliance with Swedish Forestry Act, by region

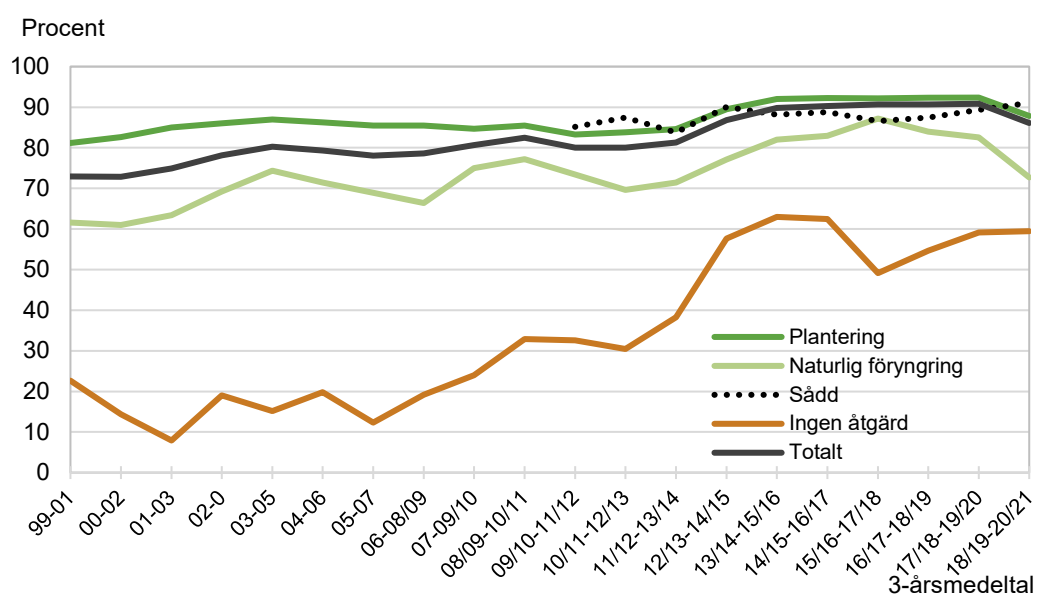


Källa: Skogsstyrelsen



Det senaste året uppvisar förnygringsmetoderna plantering och sådd ett resultat något över den totala godkända arealen, 88 respektive 91 procent. Naturlig förnygring uppvisar fortsatt ett sämre resultat, 73 procent. Där ingen förnygringsåtgärd har vidtagits är endast 59 procent av förnygringsarealen godkänd. Denna areal utgör dock endast 3 procent av den totala förnygringsarealen.

Figure 3. Percentage of regeneration area regarded as in compliance with Swedish Forestry Act, by regeneration method.



Naturlig förnygring inbegriper såväl med som utan fröträd.

Från och med intervall 2009/2010-2011/2012 redovisas även godkänd andel för sådd då omfattningen inte längre är marginell.

Källa: Skogsstyrelsen

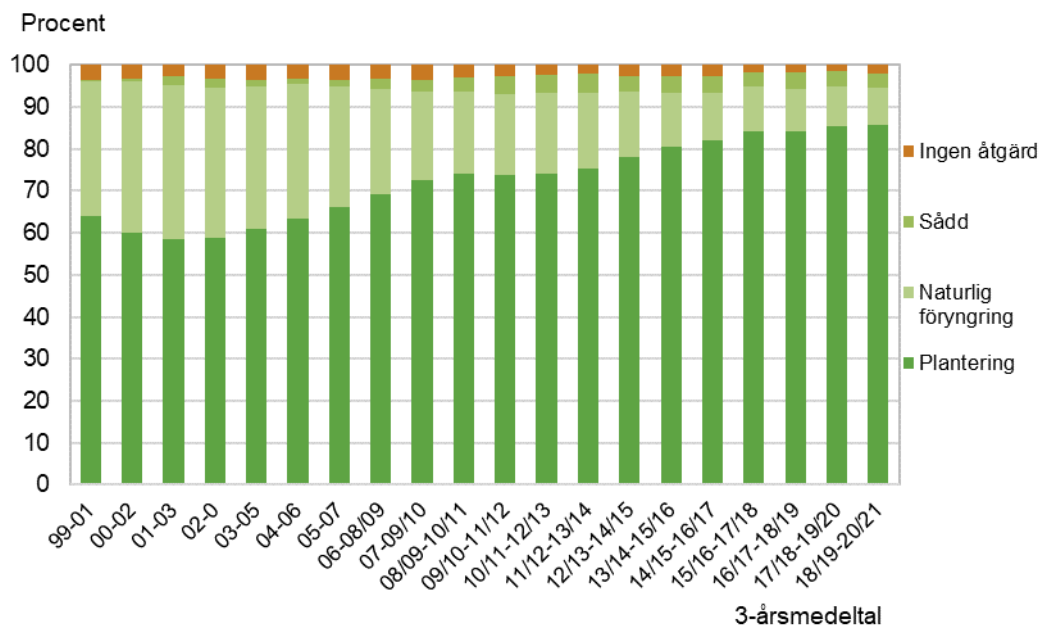


Oförändrad fördelning mellan föryngringsmetoder

De olika föryngringsmetoderna har de senaste åren legat på en relativt stabil nivå. Plantering som metod har en svag ökning och utgör nu 86 procent av föryngringsarealen. Naturlig föryngring har de senaste åren haft en svag minskning och ligger nu på 9 procent. Störst skillnad i föryngringsmetod på de olika landsdelarna visar sådd, som har använts på 4 respektive 5 procent av föryngringsarealen i Norra respektive Södra Norrland men bara på 3 respektive 1 procent i Svealand och Götaland.

Figur 4. Använd föryngringsmetod som andel av avverkad areal

Figure 4. Regeneration method as percentage of logged area,



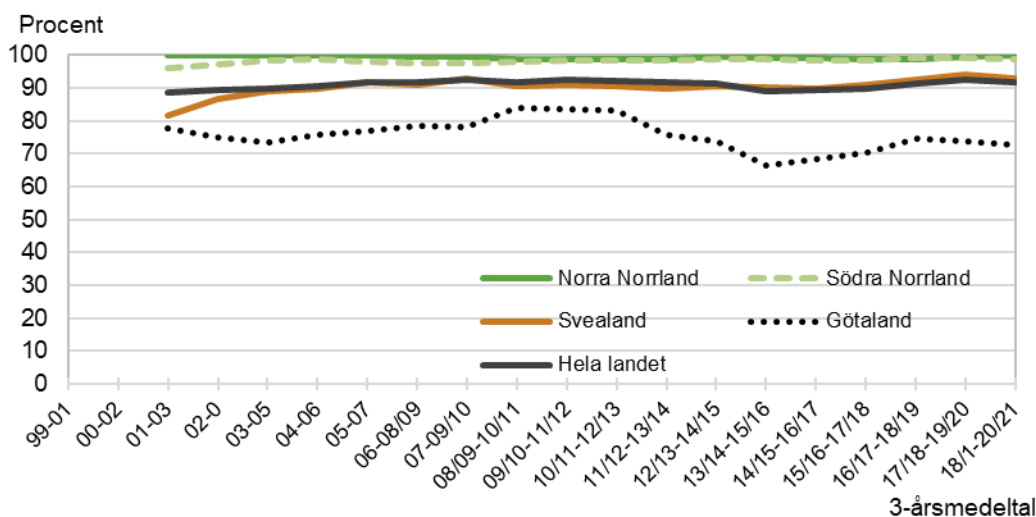
Föryngringsmetoden Naturlig föryngring inbegriper såväl med som utan fröträd.

Svag ökning av andelen markberedd föryngringsareal

Andelen markberedd föryngringsareal i landet visar en svag, men stadig, ökning och är nu uppe i 89 procent. Andelen markberedd planterad föryngringsareal ligger kvar på förra årets nivå över hela landet med markberedning på 92 procent av planterad föryngringsareal. I Norrland markbereds i stort sett all föryngringsareal som planteras medan det i Svealand och Götaland ligger på 93 respektive 73 procent.

Figur 5. Andel markberedd areal av planterad areal fördelad per landsdel.

Figure 5. Percentage of planted area prepared with scarification by region



Källa: Skogsstyrelsen

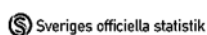
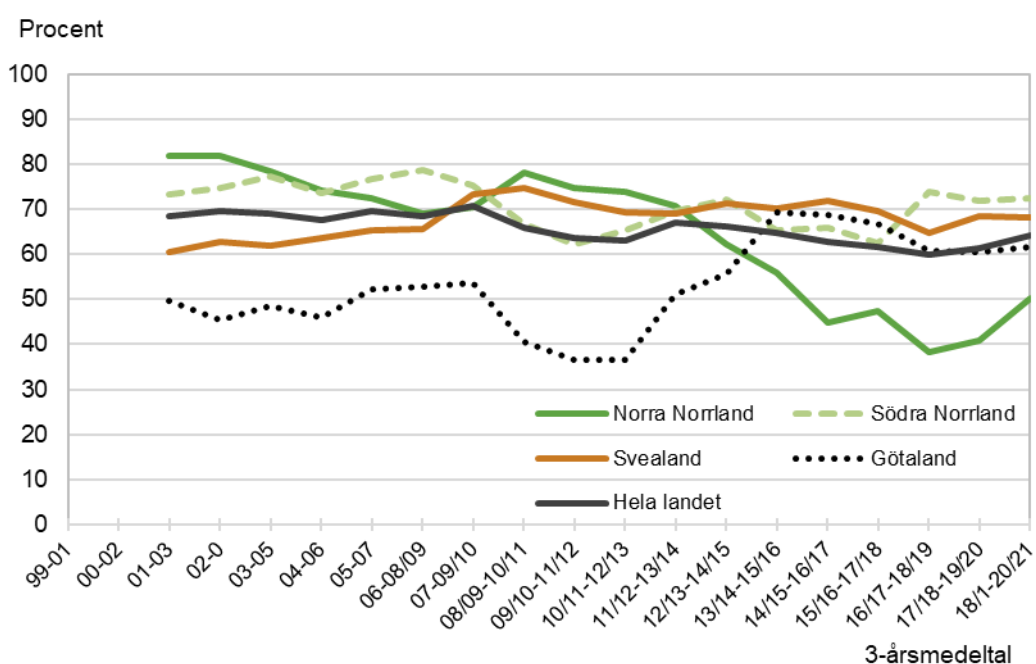


Figure 6. Percentage of natural regenerated area prepared with scarification by region



Naturlig förnyring inbegriper såväl med som utan fröträd.

Huvudplantornas trädslagsfördelning är fortsatt stabil

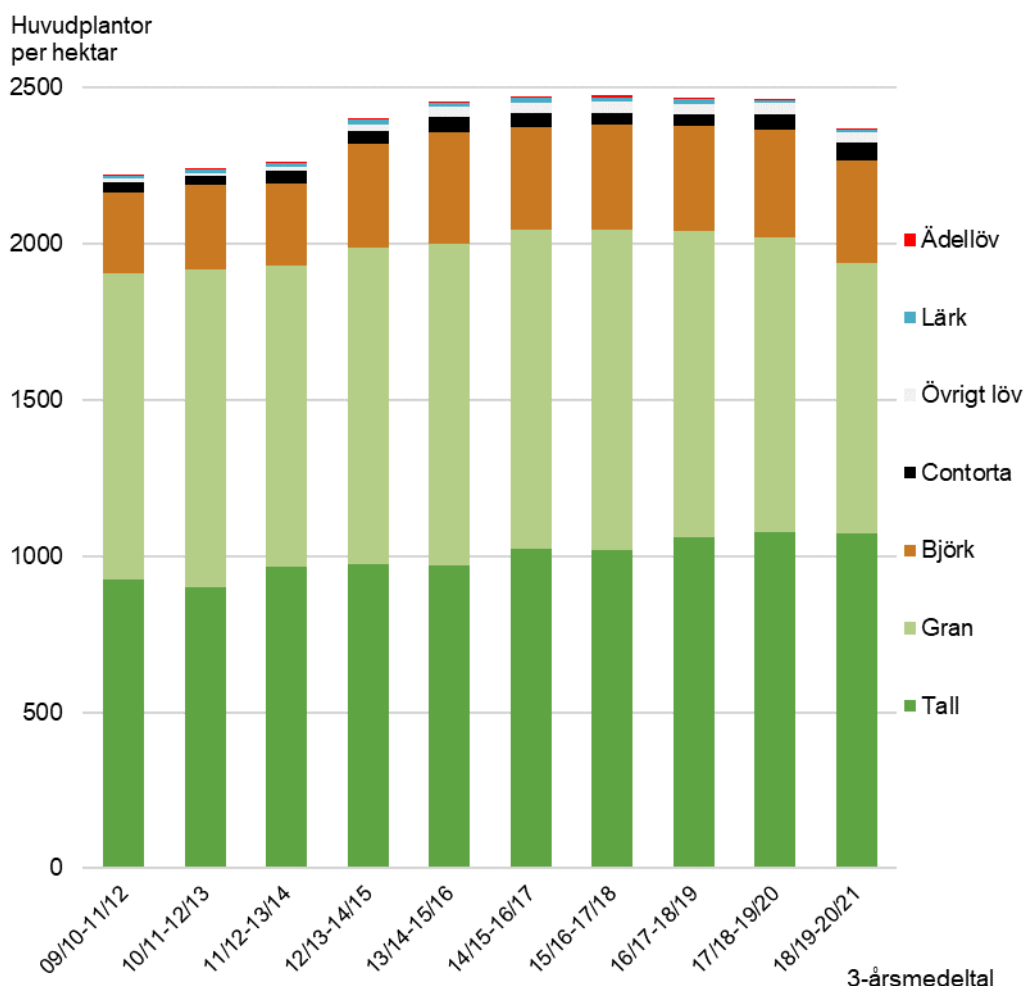
Antal huvudplantor per hektar har sjunkit något. Det senaste resultatet visar att det i genomsnitt finns 2 371 huvudplantor per hektar i landet, som domineras av tall och gran, ner från fjolårets notering 2 466 huvudplantor per hektar. Antal huvudplantor av tall har ökat något de senaste åren, medan de istället har minskat för gran.

Björk, som huvudsakligen är självföryngrad, förekommer ofta i riklig omfattning i föryngringar. I återväxtuppföljningen prioriteras dock alltid barrträd före lövträd som huvudplantor, vilket förklarar varför antalet lövträd är relativt lågt bland huvudplantorna. Björk är det vanligaste lövträdslaget och svarar för ca 14 procent av huvudplantorna. Contortatall, lärk, ädellöv och övrigt löv är fortfarande av ringa omfattning och det finns inga klara tendenser på att huvudplantor av någon av dessa trädslagsgrupper ökar.

Tall är dominerande i Norra Norrland och Södra Norrland och jämna i Svealand medan gran dominerar i Götaland. Under senare år har dock tallandelen ökat i Svealand och Götaland (se tabell 8-9).

Figur 7. Antal huvudplantor per hektar i medeltal för respektive trädslag.

Figure 7. Number of main plants per hectare, average by species.



Källa: Skogsstyrelsen

Tabeller

Teckenförklaring

Explanation of symbols

Symbol	Svenska	Engelska
–	Noll	Zero
0	Mindre än 0,5	Less than 0.5
0,0	Mindre än 0,05	Less than 0.05
..	Uppgift inte tillgänglig eller för osäker för att anges	Data not available
.	Uppgift kan inte förekomma	Not applicable
*	Preliminär uppgift	Provisional figure
:	Bruten tidsaxel	Broken time axis

1. Använd förnygringsmetod, som andel av avverkad areal (%), med fördelning på landsdel, 3-årsmedeltal.

1. Regeneration method as percentage of logged area, by region, 3 year average

Norra Norrland

	Plantering	Naturlig förnygring	Sådd	Ingen åtgärd
2018/19-2020/21	87	8	4	1
2017/18-2019/20	85	9	5	1
2016/17-2018/19	83	10	6	1
2015/16-2017/18	78	13	8	1
2014/15-2016/17	76	12	10	3
2013/14-2015/16	74	14	10	2
2012/13-2014/15	73	16	9	1
2011/12-2013/14	67	20	11	1
2010/11-2012/13	66	23	10	1
2009/10-2011/12	67	21	10	2
2008/09-2010/11	71	21	6	2
2007-2009/10	68	22	5	5
2006-2008/09	57	35	3	4
2005-2007	52	39	2	6
2004-2006	51	41	3	6
2003-2005	49	41	3	7
2002-2004	47	44	4	4
2001-2003	46	47	5	2
2000-2002	51	47	0	2
1999-2001	61	37	0	2

Södra Norrland

	Plantering	Naturlig förnygring	Sådd	Ingen åtgärd
2018/19-2020/21	87	7	5	2
2017/18-2019/20	86	7	5	2
2016/17-2018/19	85	8	5	1
2015/16-2017/18	88	7	4	2
2014/15-2016/17	84	10	4	2
2013/14-2015/16	83	12	4	2
2012/13-2014/15	79	16	3	2
2011/12-2013/14	79	17	3	1
2010/11-2012/13	77	19	3	1
2009/10-2011/12	76	20	3	1
2008/09-2010/11	75	19	3	2
2007-2009/10	76	17	3	3
2006-2008/09	73	20	4	3
2005-2007	68	27	2	2
2004-2006	64	33	2	1
2003-2005	62	34	2	2
2002-2004	62	34	2	2
2001-2003	64	33	0	2
2000-2002	68	29	1	3
1999-2001	74	23	1	3

Svealand

	Plantering	Naturlig förnygring	Sådd	Ingen åtgärd
2018/19-2020/21	81	12	3	4
2017/18-2019/20	82	13	3	3
2016/17-2018/19	82	12	4	2
2015/16-2017/18	84	12	2	2
2014/15-2016/17	84	12	2	3
2013/14-2015/16	83	13	2	2
2012/13-2014/15	79	17	1	2
2011/12-2013/14	75	20	2	2
2010/11-2012/13	71	22	4	3
2009/10-2011/12	67	25	5	3
2008/09-2010/11	66	27	5	3
2007-2009/10	66	30	2	2
2006-2008/09	68	29	1	2
2005-2007	68	29	1	2
2004-2006	66	31	0	3
2003-2005	62	35	0	3
2002-2004	55	40	3	3
2001-2003	52	42	3	3
2000-2002	49	46	2	3
1999-2001	53	43	0	4

Fortsättning nästa sida.

Götaland

	Plantering	Naturlig förnygring	Sådd	Ingen åtgärd
2018/19-2020/21	88	9	1	2
2017/18-2019/20	88	10	1	1
2016/17-2018/19	86	10	2	2
2015/16-2017/18	86	12	0	2
2014/15-2016/17	84	12	0	4
2013/14-2015/16	83	12	0	5
2012/13-2014/15	81	13	0	6
2011/12-2013/14	81	14	0	5
2010/11-2012/13	81	14	0	5
2009/10-2011/12	82	13	0	5
2008/09-2010/11	81	14	0	4
2007-2009/10	82	14	0	4
2006-2008/09	81	15	0	4
2005-2007	79	17	0	4
2004-2006	76	20	0	4
2003-2005	71	25	0	3
2002-2004	74	23	0	4
2001-2003	72	24	0	4
2000-2002	73	23	0	4
1999-2001	70	24	0	5

Hela landet

	Plantering	Naturlig förnygring	Sådd	Ingen åtgärd
2018/19-2020/21	86	9	3	2
2017/18-2019/20	85	10	4	2
2016/17-2018/19	84	10	4	2
2015/16-2017/18	84	11	3	2
2014/15-2016/17	82	11	4	3
2013/14-2015/16	80	13	4	3
2012/13-2014/15	78	15	4	3
2011/12-2013/14	75	18	5	2
2010/11-2012/13	74	19	4	2
2009/10-2011/12	74	19	4	3
2008/09-2010/11	74	20	3	3
2007-2009/10	73	21	3	3
2006-2008/09	69	25	2	3
2005-2007	66	29	2	4
2004-2006	63	32	1	3
2003-2005	61	34	1	4
2002-2004	59	36	2	3
2001-2003	59	37	2	3
2000-2002	60	36	1	3
1999-2001	64	32	0	4

Resultaten avser förnygringsavverkningar utförda 7 år före inventeringstillfället i Norrland och 5 år före inventeringstillfället i Götaland och Svealand. Från och med 2008 används avverkningssäsongen 1/7-30/6 istället för kalenderår som inventeringsperiod, därav ändringen i beteckning.

Källa: Skogsstyrelsen

2. Använd förnygringsmetod, som andel av avverkad areal (%), med fördelning på ägarklass, 3-årsmedeltal.

2. Regeneration method as percentage of logged area, by ownership class, 3 year average.

Enskilda ägare

	Plantering	Naturlig förnygring	Sådd	Ingen åtgärd
2018/19-2020/21	83	12	2	3
2017/18-2019/20	83	13	2	2
2016/17-2018/19	82	13	2	3
2015/16-2017/18	82	14	1	3
2014/15-2016/17	79	15	2	4
2013/14-2015/16	78	17	2	4
2012/13-2014/15	75	19	2	4
2011/12-2013/14	74	20	3	3
2010/11-2012/13	73	21	3	4
2009/10-2011/12	72	21	2	5
2008/09-2010/11	71	22	2	5
2007-2009/10	68	24	2	6
2006-2008/09	65	28	2	5
2005-2007	61	32	1	6
2004-2006	59	35	1	5
2003-2005	56	38	1	5
2002-2004	55	41	1	3
2001-2003	53	43	0	4
2000-2002	53	43	0	4
1999-2001	55	40	0	5

Övriga ägare

	Plantering	Naturlig förnygring	Sådd	Ingen åtgärd
2018/19-2020/21	90	5	4	1
2017/18-2019/20	88	6	5	1
2016/17-2018/19	87	7	6	0
2015/16-2017/18	86	7	6	1
2014/15-2016/17	86	7	6	1
2013/14-2015/16	84	8	7	1
2012/13-2014/15	82	12	6	1
2011/12-2013/14	77	16	7	1
2010/11-2012/13	76	17	6	1
2009/10-2011/12	75	18	6	1
2008/09-2010/11	77	17	5	1
2007-2009/10	77	18	4	1
2006-2008/09	73	22	3	2
2005-2007	71	25	2	2
2004-2006	68	29	2	1
2003-2005	69	29	2	1
2002-2004	68	29	2	1
2001-2003	69	28	2	1
2000-2002	71	27	1	1
1999-2001	77	22	0	1

Alla ägare

	Plantering	Naturlig förnygring	Sådd	Ingen åtgärd
2018/19-2020/21	86	9	3	2
2017/18-2019/20	85	10	4	1
2016/17-2018/19	84	10	4	2
2015/16-2017/18	84	11	3	2
2014/15-2016/17	82	11	4	3
2013/14-2015/16	81	13	4	3
2012/13-2014/15	78	16	4	2
2011/12-2013/14	75	18	5	2
2010/11-2012/13	74	19	4	2
2009/10-2011/12	74	19	4	3
2008/09-2010/11	74	20	3	3
2007-2009/10	73	21	3	3
2006-2008/09	69	25	2	3
2005-2007	66	29	2	4
2004-2006	63	32	2	3
2003-2005	62	34	1	3
2002-2004	60	36	1	2
2001-2003	59	37	1	3
2000-2002	60	36	1	3
1999-2001	64	32	0	3

Resultaten avser förnygringsavverkningar utförda 7 år före inventeringstillfället i Norrland och 5 år före i Götaland och Svealand. Från och med 2008 används avverkningssäsongen 1/7-30/6 istället för kalenderår som inventeringsperiod, därav ändringen i beteckning. Enskilda ägare innefattar fysisk person, dödsbon, och bolag som inte är aktiebolag.

Källa: Skogsstyrelsen

3. Andel förnyringar som bedömts godkända enligt skogsvårdslagen med fördelning på förnyingsmetod 1963-

3. Percentage of regeneration area regarded as in compliance with Swedish Forestry Act, by regeneration method

	Skogsodling	Naturlig förnyring	Sådd	Ingen åtgärd
2019	88	73	91	59
2018	92	83	89	59
2017	92	84	87	55
2016	92	87	87	49
2015	92	83	89	62
2014	92	82	88	63
2013	89	77	90	58
2012	85	71	84	38
2011	84	70	87	30
2010	83	73	85	33
2009	86	77	93	33
2008	85	75	89	24
2007	85	66	89	19
2006	85	69	..	12
2005	86	71	..	20
2004	86	74	..	15
2003	86	69	..	19
2002	85	63	..	8
2001	83	61	..	14
2000	81	62	..	23
1999	79	66	..	32
1998
1997	88	69
1996	89	68
1995
1994
1993
1992	84	76
1991	88	81
1990	83	56
1989
1988
1987
1986	77	66
1985	73	54
1984	73	55
1983
1982	65	53
1981	65	43
1980	62	33
1979	59	25
1978
1977	49	39
1976	39	24
1975	41	30
1964-1974
1963	84	57

I resultaten för inventeringar fr. o m. 1999 särskiljs Ingen åtgärd. I tidigare inventeringar ingår Ingen åtgärd i metoden Naturlig förnyring. Från och med 1999 avser uppgifterna glidande treårsmedeltal. Sådd redovisades tidigare som Skogsodling, tillsammans med Plantering. Från och med 2007 särredovisas dock andel godkänd areal plantering och andel godkänd areal för sådd då omfattningen av sådd inte längre är marginell.

Källa: Skogsstyrelsen

4. Andel förnyringar som bedömts godkända enligt skogsvårdslagen med fördelning på förnyringmetod och landsdel.

4. Percentage of regeneration area regarded as in compliance with Swedish Forestry Act, by regeneration method and region

Norra Norrland

	Plantering	Naturlig förnyring	Sådd	Ingen åtgärd	Totalt
2018/19-2020/21	88	69	100		87
2017/18-2019/20	94	91	100		94
2016/17-2018/19	95	85	93		93
2015/16-2017/18	96	79	89		92
2014/15-2016/17	96	65	87	36	90
2013/14-2015/16	94	68	83	52	89
2012/13-2014/15	91	67	86	46	86
2011/12-2013/14	86	61	83	32	80
2010/11-2012/13	86	61	88	26	80
2009/10-2011/12	85	62	86	31	79
2008/09-2010/11	86	67		20	81
2007-2009/10	87	63		18	78
2006-2008/09	90	59		10	76
2005-2007	88	68		7	75
2004-2006	85	70		10	74
2003-2005	86	75		12	77
2002-2004	91	69		31	79
2001-2003	92	68		3	79
2000-2002	88	65		3	77
1999-2001	83	60		38	73

Södra Norrland inklusive Dalarna och Torsby kommun i Värmland

	Plantering	Naturlig förnyring	Sådd	Ingen åtgärd	Totalt
2018/19-2020/21	89	67	80		86
2017/18-2019/20	92	72	75		88
2016/17-2018/19	90	77	75		87
2015/16-2017/18	88	79	76		86
2014/15-2016/17	90	78	87	54	88
2013/14-2015/16	90	77	98	58	88
2012/13-2014/15	86	76	97	84	85
2011/12-2013/14	82	72	77	29	79
2010/11-2012/13	80	71	69	5	77
2009/10-2011/12	80	75	59	9	77
2008/09-2010/11	82	80		16	80
2007-2009/10	82	76		12	79
2006-2008/09	85	69		11	79
2005-2007	87	71		3	81
2004-2006	90	73		0	84
2003-2005	91	74		0	84
2002-2004	83	65		0	76
2001-2003	85	57		12	74
2000-2002	83	54		28	73
1999-2001	86	65		45	80

Svealand exklusive Dalarna och Torsby kommun i Värmland

0,3	Plantering	Naturlig förnyring	Sådd	Ingen åtgärd	Totalt
2018/19-2020/21	86	74			84
2017/18-2019/20	92	81			91
2016/17-2018/19	94	78			92
2015/16-2017/18	92	89			91
2014/15-2016/17	90	94		68	90
2013/14-2015/16	90	95		64	90
2012/13-2014/15	89	86		52	88
2011/12-2013/14	86	79		39	84
2010/11-2012/13	85	77		36	83
2009/10-2011/12	86	82		45	85
2008/09-2010/11	88	85		46	87
2007-2009/10	88	82		36	85
2006-2008/09	85	71		35	80
2005-2007	83	71		25	78
2004-2006	84	74		43	80
2003-2005	86	73		24	79
2002-2004	86	70		15	77
2001-2003	79	62		1	69
2000-2002	71	62		13	65
1999-2001	70	63		29	65

Fortsättning nästa sida.

Götaland

	Plantering	Naturlig förnygring	Sådd	Ingen åtgärd	Totalt
2018/19-2020/21	89	80			88
2017/18-2019/20	92	88			91
2016/17-2018/19	92	97			92
2015/16-2017/18	94	98			95
2014/15-2016/17	94	96		76	93
2013/14-2015/16	94	91		68	92
2012/13-2014/15	92	81		55	88
2011/12-2013/14	86	79		41	82
2010/11-2012/13	85	73		32	81
2009/10-2011/12	83	73		34	80
2008/09-2010/11	86	73		39	82
2007-2009/10	83	75		40	80
2006-2008/09	84	68		29	79
2005-2007	84	65		21	78
2004-2006	86	68		25	79
2003-2005	85	75		20	80
2002-2004	86	79		27	82
2001-2003	85	67		12	78
2000-2002	87	61		9	78
1999-2001	85	59		7	75

Hela landet

	Plantering	Naturlig förnygring	Sådd	Ingen åtgärd	Totalt
2018/19-2020/21	88	73	91	59	86
2017/18-2019/20	92	83	89	59	91
2016/17-2018/19	92	84	87	55	91
2015/16-2017/18	92	87	87	49	91
2014/15-2016/17	92	83	89	62	90
2013/14-2015/16	92	82	88	63	90
2012/13-2014/15	89	77	90	58	87
2011/12-2013/14	85	71	84	38	81
2010/11-2012/13	84	70	87	30	80
2009/10-2011/12	83	73	85	33	80
2008/09-2010/11	86	77		33	82
2007-2009/10	85	75		24	81
2006-2008/09	85	66		19	79
2005-2007	85	69		12	78
2004-2006	86	71		20	79
2003-2005	87	74		15	80
2002-2004	86	69		19	78
2001-2003	85	63		8	75
2000-2002	83	61		14	73
1999-2001	81	62		23	73

Resultaten avser förnygringsavverkningar utförda 7 år före inventeringstillfället i Norrland och 5 år före inventeringstillfället i Götaland och Svealand. Från och med 2008 används avverkningssäsongen 1/7-30/6 istället för kalenderår som inventeringsperiod, därav ändringen i beteckning. Från och med intervall 2009/2010-2011/2012 redovisas även godkänd andel för sådd då omfattningen av sådd inte längre är marginell sett över hela landet. Däremot kan resultat för landsdelar saknas i de fall då statistiken är alltför osäker på grund av litet underlag. Från och med 2015/2016-2017/2018 redovisas inget resultat för Ingen åtgärd per landsdel då statistiken är alltför osäker på grund av litet underlag.

Källa: Skogsstyrelsen

5. Andel (%) av förnyringar som bedömts godkända enligt Skogsvårdslagen efter 3-årsmedeltal, Ägarklass och Förnyringmetod.

5. Percentage of regeneration area regarded as in compliance with Swedish Forestry Act, by regeneration method and ownership class

Enskilda ägare

	Plantering	Naturlig förnyring	Sådd	Ingen åtgärd	Totalt
2018/19-2020/21	89	70	83	56	86
2017/18-2019/20	93	80	89	54	91
2016/17-2018/19	93	79	89	57	90
2015/16-2017/18	92	87	86	53	90
2014/15-2016/17	92	82	87	65	89
2013/14-2015/16	91	83	97	67	89
2012/13-2014/15	89	78	98	59	86
2011/12-2013/14	82	76	91	39	80
2010/11-2012/13	81	74	91	30	78
2009/10-2011/12	80	76	86	32	77
2008/09-2010/11	84	77	89	32	80
2007-2009/10	84	72	76	27	77
2006-2008/09	85	65		22	76
2005-2007	84	66		13	74
2004-2006	82	69		21	75
2003-2005	84	73		17	76
2002-2004	84	66		23	75
2001-2003	84	59		9	71
2000-2002	81	56		16	68
1999-2001	79	59		21	68

Övriga ägare

	Plantering	Naturlig förnyring	Sådd	Ingen åtgärd	Totalt
2018/19-2020/21	87	78	94	76	86
2017/18-2019/20	92	88	89	70	91
2016/17-2018/19	91	93	87	34	91
2015/16-2017/18	92	88	87	26	91
2014/15-2016/17	93	85	89	44	92
2013/14-2015/16	93	79	86	49	91
2012/13-2014/15	90	75	87	51	88
2011/12-2013/14	87	65	81	36	83
2010/11-2012/13	87	64	86	35	83
2009/10-2011/12	87	71	85	41	84
2008/09-2010/11	88	78	94	43	86
2007-2009/10	85	79	95	5	84
2006-2008/09	86	69	99	11	81
2005-2007	87	73	100	10	82
2004-2006	90	75	83	15	85
2003-2005	90	78	61	0	86
2002-2004	88	76	65	0	83
2001-2003	86	73	76	0	81
2000-2002	84	71	100	0	80
1999-2001	83	68	0	36	79

Alla ägare

	Plantering	Naturlig förnyring	Sådd	Ingen åtgärd	Totalt
2018/19-2020/21	88	73	91	59	86
2017/18-2019/20	92	83	89	59	91
2016/17-2018/19	92	84	87	55	91
2015/16-2017/18	92	87	87	49	91
2014/15-2016/17	92	83	89	62	90
2013/14-2015/16	92	82	88	63	90
2012/13-2014/15	89	77	90	58	87
2011/12-2013/14	85	71	84	38	81
2010/11-2012/13	84	70	87	30	80
2009/10-2011/12	83	73	85	33	80
2008/09-2010/11	86	77		33	82
2007-2009/10	85	75		24	81
2006-2008/09	85	66		19	79
2005-2007	85	69		12	78
2004-2006	86	71		20	79
2003-2005	87	74		15	80
2002-2004	86	69		19	78
2001-2003	85	63		8	75
2000-2002	83	61		14	73
1999-2001	81	62		23	73

Resultaten avser förnyringssavverkningar utförda 7 år före inventeringstillfället i Norrland och 5 år före inventeringstillfället i Götaland och Svealand. Från och med 2008 används avverkningssäsongen 1/7-30/6 istället för kalenderår som inventeringsperiod, därav ändringen i beteckning. Från och med intervall 2009/2010-2011/2012 redovisas godkänd andel sådd då omfattningen inte längre är marginell. Enskilda ägare innefattar fysisk person, dödsbon, och bolag som inte är aktiebolag. Källa: Skogsstyrelsen

6. Andel av föryngringsavverkad areal som är markberedd per landsdel och föryngringsmetod.

6 Percentage of final felled area prepared with scarification by regeneration method and region

Norra Norrland

	Planterat	Naturlig föryngring	Totalt
2018/19-2020/21	100	50	96
2017/18-2019/20	100	41	94
2016/17-2018/19	99	38	92
2015/16-2017/18	99	47	91
2014/15-2016/17	99	45	92
2013/14-2015/16	99	56	92
2012/13-2014/15	99	62	93
2011/12-2013/14	99	71	92
2010/11-2012/13	99	74	92
2009/10-2011/12	99	75	93
2008/09-2010/11	99	78	94
2007-2009/10	100	71	92
2006-2008/09	100	69	88
2005-2007	100	73	88
2004-2006	100	74	88
2003-2005	100	78	90
2002-2004	100	82	91
2001-2003	100	82	91
2000-2002			
1999-2001			

Södra Norrland

	Planterat	Naturlig föryngring	Totalt
2018/19-2020/21	99	72	97
2017/18-2019/20	99	72	97
2016/17-2018/19	99	74	97
2015/16-2017/18	98	62	96
2014/15-2016/17	98	66	95
2013/14-2015/16	99	65	95
2012/13-2014/15	99	72	94
2011/12-2013/14	99	70	93
2010/11-2012/13	98	65	92
2009/10-2011/12	98	62	91
2008/09-2010/11	98	67	92
2007-2009/10	98	75	94
2006-2008/09	98	79	94
2005-2007	98	77	92
2004-2006	99	74	90
2003-2005	98	77	91
2002-2004	97	75	89
2001-2003	96	73	88
2000-2002			
1999-2001			

Svealand

	Planterat	Naturlig föryngring	Totalt
2018/19-2020/21	93	68	90
2017/18-2019/20	94	69	91
2016/17-2018/19	92	65	89
2015/16-2017/18	91	70	88
2014/15-2016/17	90	72	88
2013/14-2015/16	90	70	87
2012/13-2014/15	91	71	87
2011/12-2013/14	90	69	86
2010/11-2012/13	91	69	86
2009/10-2011/12	91	72	86
2008/09-2010/11	91	75	86
2007-2009/10	93	74	87
2006-2008/09	91	66	84
2005-2007	92	65	84
2004-2006	90	64	82
2003-2005	89	62	79
2002-2004	87	63	77
2001-2003	82	61	72
2000-2002			
1999-2001			

Fortsättning nästa sida.

Götaland

	Planterat	Naturlig förnygring	Totalt
2018/19-2020/21	73	62	72
2017/18-2019/20	74	61	72
2016/17-2018/19	75	61	73
2015/16-2017/18	70	67	70
2014/15-2016/17	69	69	69
2013/14-2015/16	66	69	67
2012/13-2014/15	74	56	71
2011/12-2013/14	76	51	72
2010/11-2012/13	83	37	76
2009/10-2011/12	84	37	77
2008/09-2010/11	84	41	78
2007-2009/10	78	54	75
2006-2008/09	79	53	75
2005-2007	77	52	73
2004-2006	76	46	70
2003-2005	74	49	67
2002-2004	75	45	68
2001-2003	78	50	70
2000-2002			
1999-2001			

Hela landet

	Planterat	Naturlig förnygring	Totalt
2018/19-2020/21	92	64	89
2017/18-2019/20	92	61	89
2016/17-2018/19	92	60	88
2015/16-2017/18	90	62	87
2014/15-2016/17	89	63	86
2013/14-2015/16	89	65	86
2012/13-2014/15	91	66	87
2011/12-2013/14	92	67	87
2010/11-2012/13	92	63	86
2009/10-2011/12	92	64	86
2008/09-2010/11	92	66	86
2007-2009/10	93	71	88
2006-2008/09	92	68	86
2005-2007	92	70	85
2004-2006	91	68	83
2003-2005	90	69	82
2002-2004	89	70	82
2001-2003	89	69	81
2000-2002			
1999-2001			

Resultaten avser förnygringsavverkningar utförda 7 år före inventeringstillfället i Norrland och 5 år före inventeringstillfället i Götaland och Svealand. Från och med 2008 används avverkningssäsongen 1/7-30/6 istället för kalenderår som inventeringsperiod, därav ändringen i beteckning.

Källa: Skogsstyrelsen

7. Andel av föryngringsavverkad areal som är markberedd per ägarklass och föryngringsmetod.

7. Percentage of final felled area prepared with scarification by regeneration method and ownership class

Enskilda ägare

	Planterat	Naturlig föryngring	Totalt
2018/19-2020/21	86	58	83
2017/18-2019/20	87	57	83
2016/17-2018/19	86	56	82
2015/16-2017/18	83	58	80
2014/15-2016/17	83	61	79
2013/14-2015/16	83	62	79
2012/13-2014/15	86	61	81
2011/12-2013/14	86	60	81
2010/11-2012/13	87	54	79
2009/10-2011/12	87	54	80
2008/09-2010/11	86	56	79
2007-2009/10	87	65	81
2006-2008/09	87	64	80
2005-2007	85	67	79
2004-2006	83	60	75
2003-2005	82	63	75
2002-2004	83	64	75
2001-2003	83	65	74
2000-2002			
1999-2001			

Övriga ägare

	Planterat	Naturlig föryngring	Totalt
2018/19-2020/21	97	79	96
2017/18-2019/20	97	72	96
2016/17-2018/19	97	67	95
2015/16-2017/18	96	69	94
2014/15-2016/17	96	67	94
2013/14-2015/16	96	72	94
2012/13-2014/15	97	76	94
2011/12-2013/14	97	77	93
2010/11-2012/13	98	76	93
2009/10-2011/12	98	76	94
2008/09-2010/11	98	81	95
2007-2009/10	97	78	94
2006-2008/09	97	74	92
2005-2007	97	73	91
2004-2006	98	78	92
2003-2005	98	79	93
2002-2004	97	81	92
2001-2003	94	77	90
2000-2002			
1999-2001			

Alla ägare

	Planterat	Naturlig föryngring	Totalt
2018/19-2020/21	92	64	89
2017/18-2019/20	92	61	89
2016/17-2018/19	92	60	88
2015/16-2017/18	90	62	87
2014/15-2016/17	89	63	86
2013/14-2015/16	89	65	86
2012/13-2014/15	91	66	87
2011/12-2013/14	92	67	87
2010/11-2012/13	92	63	86
2009/10-2011/12	92	64	86
2008/09-2010/11	92	66	86
2007-2009/10	93	71	88
2006-2008/09	92	68	86
2005-2007	92	70	85
2004-2006	91	68	83
2003-2005	90	69	82
2002-2004	89	70	82
2001-2003	89	69	81
2000-2002			
1999-2001			

Resultaten avser föryngringsavverkningar utförda 7 år före inventeringstillfället i Norrland och 5 år före inventeringstillfället i Götaland och Svealand. Från och med 2008 används avverkningssäsongen 1/7-30/6 istället för kalenderår som inventeringsperiod, därav ändringen i beteckning. Enskilda ägare innefattar fysisk person, dödsbon, och bolag som inte är aktiebolag.

Källa: Skogsstyrelsen

8a. Antal huvudplantor per hektar efter 3-årsmedeltal, Landsdel och Trädslagsgrupp

8a. Number of main plants per hectare, by species group and region

Norra Norrland

	Tall	Gran	Löv	Totalt
2018/19-2020/21	1 527	537	256	2 319
2017/18-2019/20	1 688	563	250	2 501
2016/17-2018/19	1 611	601	282	2 494
2015/16-2017/18	1 628	532	251	2 411
2014/15-2016/17	1 579	552	227	2 358
2013/14-2015/16	1 556	531	197	2 285
2012/13-2014/15	1 533	523	156	2 211
2011/12-2013/14	1 475	457	98	2 030
2010/11-2012/13	1 500	460	64	2 024
2009/10-2011/12	1 555	394	58	2 007
2008/09-2010/11	1 582	409	79	2 070
2007-2009/10	1 525	371	82	1 978
2006-2008/09	1 475	419	90	1 984
2005-2007	1 438	398	95	1 931
2004-2006	1 489	383	92	1 964
2003-2005	1 617	402	72	2 092
2002-2004	1 672	414	49	2 134
2001-2003	1 620	422	68	2 110
2000-2002	1 415	433	91	1 939
1999-2001	1 218	546	143	1 906

Södra Norrland

	Tall	Gran	Löv	Totalt
2018/19-2020/21	1 243	697	285	2 225
2017/18-2019/20	1 179	792	284	2 255
2016/17-2018/19	1 202	792	218	2 212
2015/16-2017/18	1 145	818	236	2 200
2014/15-2016/17	1 149	889	227	2 265
2013/14-2015/16	1 041	948	252	2 241
2012/13-2014/15	1 091	948	225	2 264
2011/12-2013/14	1 065	899	192	2 155
2010/11-2012/13	1 084	880	173	2 138
2009/10-2011/12	1 043	890	152	2 086
2008/09-2010/11	1 067	869	154	2 089
2007-2009/10	1 091	841	111	2 043
2006-2008/09	1 122	775	109	2 007
2005-2007	1 179	817	96	2 092
2004-2006	1 142	873	129	2 144
2003-2005	1 138	964	126	2 228
2002-2004	1 063	960	99	2 122
2001-2003	1 053	926	98	2 077
2000-2002	1 031	886	100	2 018
1999-2001	1 042	874	153	2 069

Svealand

	Tall	Gran	Löv	Totalt
2018/19-2020/21	1 101	978	321	2 400
2017/18-2019/20	1 048	1 075	354	2 477
2016/17-2018/19	1 049	1 085	357	2 491
2015/16-2017/18	938	1 190	396	2 524
2014/15-2016/17	968	1 178	391	2 538
2013/14-2015/16	906	1 226	449	2 581
2012/13-2014/15	937	1 206	362	2 505
2011/12-2013/14	954	1 196	258	2 409
2010/11-2012/13	1 017	1 118	166	2 301
2009/10-2011/12	1 078	1 055	167	2 299
2008/09-2010/11	1 070	1 039	200	2 309
2007-2009/10	1 091	982	202	2 275
2006-2008/09	1 038	938	230	2 207
2005-2007	1 074	900	229	2 202
2004-2006	1 106	960	228	2 294
2003-2005	1 086	1 062	202	2 350
2002-2004	1 071	1 043	198	2 311
2001-2003	1 048	1 027	187	2 262
2000-2002	1 047	969	181	2 197
1999-2001	1 007	1 015	203	2 225

Fortsättning nästa sida

Götaland

	Tall	Gran	Löv	Totalt
2018/19-2020/21	596	1 359	647	2 602
2017/18-2019/20	568	1 461	684	2 713
2016/17-2018/19	529	1 523	686	2 737
2015/16-2017/18	550	1 604	652	2 806
2014/15-2016/17	543	1 567	662	2 773
2013/14-2015/16	505	1 547	738	2 790
2012/13-2014/15	400	1 551	746	2 697
2011/12-2013/14	340	1 540	694	2 574
2010/11-2012/13	227	1 590	662	2 479
2009/10-2011/12	243	1 580	654	2 478
2008/09-2010/11	283	1 622	647	2 551
2007-2009/10	460	1 599	520	2 579
2006-2008/09	502	1 524	463	2 488
2005-2007	481	1 528	433	2 442
2004-2006	446	1 579	457	2 483
2003-2005	485	1 555	499	2 538
2002-2004	484	1 521	527	2 531
2001-2003	613	1 337	473	2 423
2000-2002	575	1 419	424	2 417
1999-2001	588	1 386	427	2 401

Hela landet

	Tall	Gran	Löv	Totalt
2018/19-2020/21	1 132	874	366	2 371
2017/18-2019/20	1 131	954	381	2 466
2016/17-2018/19	1 098	994	377	2 468
2015/16-2017/18	1 056	1 039	381	2 475
2014/15-2016/17	1 067	1 038	369	2 474
2013/14-2015/16	1 018	1 045	395	2 458
2012/13-2014/15	1 018	1 030	354	2 402
2011/12-2013/14	1 008	974	281	2 263
2010/11-2012/13	929	1 028	284	2 241
2009/10-2011/12	961	990	270	2 220
2008/09-2010/11	930	1 046	304	2 280
2007-2009/10	1 065	921	211	2 196
2006-2008/09	1 058	885	208	2 152
2005-2007	1 079	872	197	2 148
2004-2006	1 073	919	216	2 208
2003-2005	1 094	985	216	2 295
2002-2004	1 091	967	203	2 260
2001-2003	1 074	936	204	2 214
2000-2002	999	951	205	2 155
1999-2001	944	990	240	2 174

Huvudplantor enligt Skogsvårdslagens 6§. Resultaten avser förnyringsavverkningar utförda 7 år före inventeringstillfället i Norrland och 5 år före inventeringstillfället i Götaland och Svealand. Från och med 2008 används avverkningssäsongen 1/7-30/6 istället för kalenderår som inventeringsperiod, därav ändringen i beteckning. I trädslagsgruppen Tall ingår även Contortatall och i gruppen Gran ingår även Lärk.

Källa: Skogsstyrelsen

8b. Antal huvudplantor per hektar fördelade på trädslag och landsdel, 3-årsmedeltal.

8b. Number of main plants per hectare, by species and region

Norra Norrland

	Tall	Contorta	Gran	Lärk	Björk	Ädellöv	Övrigt löv	Totalt
2018/19-2020/21	1 463	64	517	20	244	0	11	2 319
2017/18-2019/20	1 649	38	542	20	233	0	17	2 501
2016/17-2018/19	1 564	47	586	14	267	0	15	2 494
2015/16-2017/18	1 582	46	528	4	236	0	15	2 411
2014/15-2016/17	1 511	68	546	6	216	0	11	2 358
2013/14-2015/16	1 498	58	526	5	183	0	14	2 285
2012/13-2014/15	1 482	52	507	15	143	0	13	2 211
2011/12-2013/14	1 419	55	446	11	91	0	8	2 030
2010/11-2012/13	1 452	48	450	10	58	0	6	2 024
2009/10-2011/12	1 477	78	392	1	50	0	8	2 007

Södra Norrland

	Tall	Contorta	Gran	Lärk	Björk	Ädellöv	Övrigt löv	Totalt
2018/19-2020/21	1 107	136	691	6	256	0	29	2 225
2017/18-2019/20	1 047	132	786	6	250	0	34	2 255
2016/17-2018/19	1 116	86	790	2	193	0	25	2 212
2015/16-2017/18	1 060	86	815	3	207	0	30	2 200
2014/15-2016/17	1 057	92	881	8	198	0	29	2 265
2013/14-2015/16	923	118	938	10	221	0	31	2 241
2012/13-2014/15	989	102	941	7	204	0	21	2 264
2011/12-2013/14	980	84	898	1	179	0	12	2 155
2010/11-2012/13	1 023	61	880	0	160	0	13	2 138
2009/10-2011/12	983	60	890	0	141	0	11	2 086

Svealand

	Tall	Contorta	Gran	Lärk	Björk	Ädellöv	Övrigt löv	Totalt
2018/19-2020/21	1 094	7	974	4	282	2	38	2 400
2017/18-2019/20	1 039	9	1 069	6	313	1	41	2 477
2016/17-2018/19	1 043	6	1 074	11	310	2	45	2 491
2015/16-2017/18	937	2	1 177	13	340	3	52	2 524
2014/15-2016/17	968	0	1 167	12	345	3	43	2 538
2013/14-2015/16	905	1	1 217	9	406	2	40	2 581
2012/13-2014/15	936	1	1 198	8	340	2	20	2 505
2011/12-2013/14	953	1	1 189	8	239	2	18	2 409
2010/11-2012/13	1 014	3	1 112	5	154	1	11	2 301
2009/10-2011/12	1 072	6	1 052	2	156	1	10	2 299

Götaland

	Tall	Contorta	Gran	Lärk	Björk	Ädellöv	Övrigt löv	Totalt
2018/19-2020/21	596	0	1 350	10	573	20	54	2 602
2017/18-2019/20	568	0	1 448	13	621	20	44	2 713
2016/17-2018/19	529	0	1 490	32	622	14	50	2 737
2015/16-2017/18	550	0	1 569	35	582	19	52	2 806
2014/15-2016/17	543	0	1 522	46	592	17	53	2 773
2013/14-2015/16	505	0	1 509	38	681	18	39	2 790
2012/13-2014/15	400	0	1 513	38	702	13	31	2 697
2011/12-2013/14	340	0	1 507	33	655	15	24	2 574
2010/11-2012/13	227	0	1 564	26	639	8	14	2 479
2009/10-2011/12	243	0	1 556	23	631	10	13	2 478

Hela landet

	Tall	Contorta	Gran	Lärk	Björk	Ädellöv	Övrigt löv	Totalt
2018/19-2020/21	1 073	58	864	10	329	5	32	2 371
2017/18-2019/20	1 079	52	943	11	343	5	34	2 466
2016/17-2018/19	1 061	37	980	14	339	4	33	2 468
2015/16-2017/18	1 021	35	1 025	13	338	6	37	2 475
2014/15-2016/17	1 025	42	1 021	17	330	5	34	2 474
2013/14-2015/16	970	48	1 030	15	360	5	31	2 458
2012/13-2014/15	976	43	1 014	16	330	3	21	2 402
2011/12-2013/14	968	40	962	12	263	4	15	2 263
2010/11-2012/13	901	28	1 017	11	270	3	11	2 241
2009/10-2011/12	924	36	982	7	256	3	11	2 220

Huvudplantor enligt Skogsvårdslagens 6§. Resultaten avser förnygringsavverkningar utförda 7 år före inventeringstillfället i Norrland och 5 år före inventeringstillfället i Götaland och Svealand.

Källa: Skogsstyrelsen

9a. Antal huvudplantor per hektar fördelade på trädslagsgrupp och ägarklass

9a. Number of main plants per hectare, by group of species and ownership class

Enskilda ägare

	Tall	Gran	Löv	Totalt
2018/19-2020/21	930	1 030	479	2 438
2017/18-2019/20	921	1 110	494	2 525
2016/17-2018/19	866	1 171	486	2 524
2015/16-2017/18	804	1 230	467	2 501
2014/15-2016/17	839	1 204	453	2 497
2013/14-2015/16	806	1 200	487	2 492
2012/13-2014/15	790	1 217	454	2 460
2011/12-2013/14	762	1 183	375	2 320
2010/11-2012/13	664	1 232	380	2 276
2009/10-2011/12	685	1 183	376	2 245
2008/09-2010/11	666	1 233	408	2 307
2007-2009/10	839	1 099	300	2 238
2006-2008/09	858	1 038	288	2 185
2005-2007	876	995	265	2 136
2004-2006	831	1 055	279	2 166
2003-2005	894	1 098	274	2 267
2002-2004	929	1 056	257	2 242
2001-2003	935	1 007	262	2 204
2000-2002	866	1 036	252	2 154
1999-2001	824	1 077	292	2 193

Övriga ägare

	Tall	Gran	Löv	Totalt
2018/19-2020/21	1 326	724	257	2 307
2017/18-2019/20	1 338	800	270	2 408
2016/17-2018/19	1 334	812	265	2 411
2015/16-2017/18	1 333	828	285	2 446
2014/15-2016/17	1 326	849	273	2 447
2013/14-2015/16	1 264	865	289	2 419
2012/13-2014/15	1 274	823	242	2 338
2011/12-2013/14	1 261	759	185	2 205
2010/11-2012/13	1 225	801	177	2 203
2009/10-2011/12	1 254	783	156	2 194
2008/09-2010/11	1 246	824	180	2 249
2007-2009/10	1 283	749	124	2 156
2006-2008/09	1 265	726	125	2 117
2005-2007	1 285	748	127	2 160
2004-2006	1 353	762	142	2 257
2003-2005	1 364	832	138	2 334
2002-2004	1 326	837	124	2 287
2001-2003	1 275	833	120	2 229
2000-2002	1 190	828	137	2 156
1999-2001	1 101	877	171	2 149

Alla ägare

	Tall	Gran	Löv	Totalt
2018/19-2020/21	1 132	874	366	2 371
2017/18-2019/20	1 131	954	381	2 466
2016/17-2018/19	1 098	994	377	2 468
2015/16-2017/18	1 056	1 039	381	2 475
2014/15-2016/17	1 067	1 038	369	2 474
2013/14-2015/16	1 018	1 045	395	2 458
2012/13-2014/15	1 018	1 030	354	2 402
2011/12-2013/14	1 008	974	281	2 263
2010/11-2012/13	929	1 028	284	2 241
2009/10-2011/12	961	990	270	2 220
2008/09-2010/11	930	1 046	304	2 280
2007-2009/10	1 065	921	211	2 196
2006-2008/09	1 058	885	208	2 152
2005-2007	1 079	872	197	2 148
2004-2006	1 073	919	216	2 208
2003-2005	1 094	985	216	2 295
2002-2004	1 091	967	203	2 260
2001-2003	1 074	936	204	2 214
2000-2002	999	951	205	2 155
1999-2001	944	990	240	2 174

Huvudplantor enligt skogsvårdslagens 6§. Resultaten avser förnygringsavverkningar utförda 7 år före inventeringstillfället i Norrland och 5 år före inventeringstillfället i Götaland och Svealand. Från och med 2008 används avverkningssäsongen 1/7-30/6 istället för kalenderår som inventeringsperiod, därav ändringen i beteckning. I trädslagsgruppen Tall ingår även Contortatall och i gruppen Gran ingår även Lärk.

Källa: Skogsstyrelsen

9b. Antal huvudplantor per hektar fördelade på trädslag och ägarklass, 3-årsmedeltal.

9b. Number of main plants per hectare, by species and ownership class

Enskilda ägare

	Tall	Contortotal	Gran	Lärk	Björk	Ädellöv	Övrigt löv	Totalt
2018/19-2020/21	911	18	1 026	3	422	8	49	2 438
2017/18-2019/20	906	15	1 105	5	436	7	51	2 525
2016/17-2018/19	853	14	1 155	16	432	5	49	2 524
2015/16-2017/18	793	10	1 207	23	407	7	54	2 501
2014/15-2016/17	819	21	1 175	29	400	6	46	2 497
2013/14-2015/16	785	21	1 175	24	438	7	41	2 492
2012/13-2014/15	769	21	1 196	21	421	6	27	2 460
2011/12-2013/14	748	13	1 168	15	349	7	19	2 320
2010/11-2012/13	657	7	1 217	14	360	5	15	2 276
2009/10-2011/12	681	4	1 171	12	357	5	14	2 245

Övriga ägare

	Tall	Contortotal	Gran	Lärk	Björk	Ädellöv	Övrigt löv	Totalt
2018/19-2020/21	1 229	97	708	16	239	1	17	2 307
2017/18-2019/20	1 250	88	784	16	251	2	17	2 408
2016/17-2018/19	1 273	61	800	12	244	3	18	2 411
2015/16-2017/18	1 270	63	826	3	261	4	20	2 446
2014/15-2016/17	1 260	66	845	4	250	3	20	2 447
2013/14-2015/16	1 185	79	862	4	269	2	18	2 419
2012/13-2014/15	1 207	67	812	10	227	1	14	2 338
2011/12-2013/14	1 193	68	751	8	174	0	10	2 205
2010/11-2012/13	1 173	51	794	7	169	1	7	2 203
2009/10-2011/12	1 184	70	781	2	149	1	7	2 194

Alla ägare

	Tall	Contortotal	Gran	Lärk	Björk	Ädellöv	Övrigt löv	Totalt
2018/19-2020/21	1 073	58	864	10	329	5	32	2 371
2017/18-2019/20	1 079	52	943	11	343	5	34	2 466
2016/17-2018/19	1 061	37	980	14	339	4	33	2 468
2015/16-2017/18	1 021	35	1 025	13	338	6	37	2 475
2014/15-2016/17	1 025	42	1 021	17	330	5	34	2 474
2013/14-2015/16	970	48	1 030	15	360	5	31	2 458
2012/13-2014/15	976	43	1 014	16	330	3	21	2 402
2011/12-2013/14	968	40	962	12	263	4	15	2 263
2010/11-2012/13	901	28	1 017	11	270	3	11	2 241
2009/10-2011/12	924	36	982	7	256	3	11	2 220

Huvudplantor enligt skogsvårdslagens 6§. Resultaten avser förnygringsavverkningar utförda 7 år före inventeringstillfället i Norrland och 5 år före inventeringstillfället i Götaland och Svealand.

Källa: Skogsstyrelsen

Kartor

Karta över län och landsdelar

— Länsgrens
County border

— Landsdelsgräns
Region border

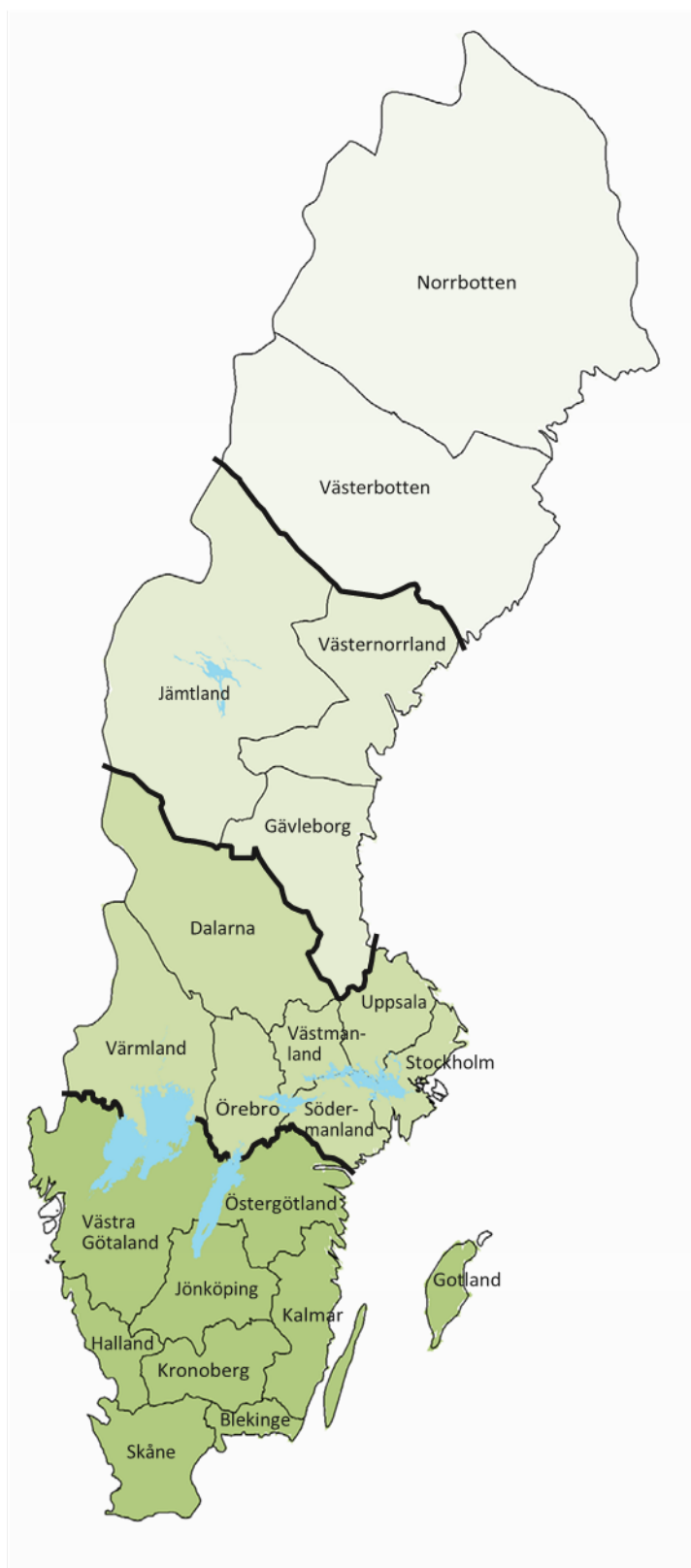
□ N Norrland

□ S Norrland

□ Svealand

□ Götaland

AB = 01 Stockholms län
C = 03 Uppsala län
D = 04 Södermanlands län
E = 05 Östergötlands län
F = 06 Jönköpings län
G = 07 Kronobergs län
H = 08 Kalmar län
I = 09 Gotlands län
K = 10 Blekinge län
M = 12 Skåne län
N = 13 Hallands län
O = 14 Västra Götalands län
S = 17 Värmlands län
T = 18 Örebro län
U = 19 Västmanlands län
W = 20 Dalarnas län
X = 21 Gävleborgs län
Y = 22 Västernorrlands län
Z = 23 Jämtlands län
AC = 24 Västerbottens län
BD = 25 Norrbottens län



Fakta om statistiken

Skogsstyrelsen har sedan början av 1960-talet samlat in information om återväxternas kvalitet och följt upp miljöhänsynen vid föryngringsavverkning sedan början av 1990-talet. För att utöka analysmöjligheterna samt skapa ett rationellare inventeringssystem så sammanfogades dessa uppföljningar i ett system, kallat R-Polytax, 1998. R-Polytax har genomförts i hela landet med årliga inventeringar från 1999. Systemet reviderades 2008 och bytte namn till Polytax. Begreppet ”Polytax P5/7” har dock ansetts svårbegripligt för utomstående och fr.o.m. 2015 gäller den nya benämningen ”Återväxtuppföljning”.

Detta omfattar statistiken

Statistiken omfattar:

1. Andel av avverkad areal som bedöms uppfylla kraven på återväxternas kvalitet enligt 6§ Skogsvårdslagen (SVL).
2. Använda föryngringsmetoder presenterat som andel av avverkad areal.
3. Markberedd areal presenterat som andel av avverkad areal.
4. Föryngringarnas genomsnittliga täthet presenterat som antal huvudstammar per hektar uppdelat på trädslag.

Statistiken redovisas med fördelning på ägarklass, landsdel och hela riket.

Definitioner och förklaringar

Landsdelar

Redovisningen görs för fyra landsdelar: Norra Norrland, Södra Norrland, Svealand samt Götaland.

Godkända föryngringar

Föryngringar klassas som godkända eller ej utifrån den inventeringsinstruktion som finns för återväxtuppföljningen. För att föryngringen ska klassas som godkänd ska antal huvudplantor i inventerad föryngring uppgå till minst det antal plantor per hektar (vid ett visst ståndortsindex) som framgår av föreskrifterna till 6 § Skogsvårdslagen (1979:429) samt att luckigheten ska understiga det som föreskrivs. Mer detaljer finns även i inventeringsinstruktionen. Inventeringsinstruktionen liknar men är inte exakt densamma som instruktion vid tillsyn enligt skogsvårdslagen.

Enskilda ägare

Fysisk person, dödsbon och bolag som inte är aktiebolag.

Övriga ägare

Staten, statsägda aktiebolag, övriga allmänna ägare, privatägda aktiebolag samt övriga privata ägare.

Plantering

Plantering på areal med eller utan frö- eller skärmträd.

Naturlig föryngring

Innefattar all naturlig föryngring med eller utan fröträd/skärmträd med syfte att föryngra naturligt.

Ingen åtgärd

Ingen markberedning eller andra aktiva föryngringsåtgärder har vidtagits.

Så gör vi statistiken

Återväxtuppföljning (tidigare kallat Polytax P5/7) genomförs som stickprovsundersökning. Från alla de anmälningar om föryngringsavverkning och ansökningar om tillstånd för avverkning i fjällnära skog som inkommer till Skogsstyrelsen lottas ett visst antal ut för uppföljning av återväxternas kvalitet. För inventeringssäsong 2020/2021 lottades 472 objekt ut för undersökning. Lottningen sker PPS (Probability Proportional to Size) mot avverkningens areal, stratifierat på 22 distrikt och markägarkategorierna enskilda och övriga.

Skattning för inventeringssäsongerna 2018/2019 – 2020/2021 baseras på ett bruttourval av 1 416 objekt varav 1 368 objekt blev inventerade. Populationen består av alla föryngringsavverkningar större än 0,5 hektar, undantaget avverkningar i ädellövskog.

Inventeringen utförs av ungefär 35 av Skogsstyrelsens skogskonsulenter fem år efter avverkning i södra Sverige och sju år efter i norra Sverige. Återväxtens kvalitet ställs sedan i relation till Skogsvårdslagens krav.

Statistikens tillförlitlighet

Tillförlitligheten anses vara hög. Resultaten presenteras med glidande treårsmedeltal för att kunna redovisas på landsdelsnivå med tillräcklig precision vilket krävs för att kunna tjäna som underlag till strategiska beslut i skogssektorn. Eftersom inventeringen av återväxternas kvalitet är en stickprovsundersökning är resultaten dock behäftade med urvalsfel. Det kan också förekomma andra typer av felkällor, till exempel registreringsfel, mätfel med mera.

Bra att veta

Elektronisk publicering

Detta Statistiska meddelande finns kostnadsfritt åtkomligt på Skogsstyrelsens webbplats [Skogsstyrelsens statistiksidor](#). Välj ”Statistik efter ämne” och därefter aktuell undersökning.

Mer information om statistiken och dess kvalitet finns i en kvalitetsdeklaration som du hittar på vår webbplats under [Statistikens kvalitet](#).

Data som ligger till grund för tabellerna i detta SM återfinns också i Skogsstyrelsens statistikdatabas. Där kan du generera data i valfritt format för nedladdning till egen PC eller läsning på bildskärm. [Skogsstyrelsens statistikdatabas](#).

In English

Summary

Main findings

The proportion of regeneration areas assessed and approved under the Forestry Act has shown a positive development since the turn of the century. The latest 3-year average however showed that 86 percent of the area under regeneration was approved under §6 of the Forestry Act, which is a drop from last year's average of 91 percent.

The highest levels of approved regeneration are found in Götaland and Northern Norrland with 88 and 87 percent of regeneration areas approved under the Forestry Act. For Svealand and Southern Norrland the percentage is slightly lower at 84 percent and 86 percent respectively.

Planting and sowing are the forest regeneration methods with the highest proportion of approved regeneration, 88 percent and 91 percent respectively, followed by natural regeneration (73 percent of the area approved). On areas where no measures were taken the level of approved regeneration was 59 percent, however, areas of regeneration with no regeneration measures taken account for only about 3 percent of the regeneration area.

The proportion of regeneration areas where soil scarification is used prior to planting has remained stable over time and is currently 92 percent. The level of soil scarification on areas with natural regeneration are somewhat lower at 64 percent. Overall, the level of soil scarification for all regeneration methods is 89 percent.

The number of main plants per hectare following a regeneration has dropped to an average of 2,371 main plants per hectare and the most common tree species are pine and spruce. The average number of pine main plants has increase slightly over the last few years and the average number of spruce main plants has decreased.

Survey

The results presented here are from the Swedish Forest Agency inventory on regeneration monitoring (formerly called Polytax P5/7). The inventory is based on a random sample carried out from all the reports of notified areas of final felling and applications for permits for final felling of montane forest. The survey of regeneration areas is based on PPS random sampling (Probability Proportional to Size) and during the inventory season 2020/2021 472 object stratified in 22 districts and by individual land ownership class and others where visited. For the inventory period 2018/2019 - 2020/2021 (basis for the 3 year averages presented here) the inventory was based on a total gross sample of 1,416 objects of which 1,368 were inventoried. The population consists of all final fellings larger than 0.5 hectares, with the exception felling of valuable broad-leaved forests.

The selected sites are visited after felling every five years in Southern Sweden and seven years in the North. Quality of the regrowth is then evaluated in relation to the requirements of the Forestry Act

The statistics are reported by ownership class, region and for the whole country.

Reliability is considered overall to be high. The results are presented as three-year averages to give sufficient quality at the regional level. Since the inventory is a sample survey the results are, however, affected by sampling error. In addition to random error there may also be other types of error sources, e.g. registry errors, measurement errors, etc.

List of tables

1. Regeneration method as percentage of logged area, by region, 3 year average	11
2. Regeneration method as percentage of logged area, by ownership class, 3 year average.	13
3. Percentage of regeneration area regarded as in compliance with Swedish Forestry Act, by regeneration method	14
4. Percentage of regeneration area regarded as in compliance with Swedish Forestry Act, by regeneration method and region	15
5. Percentage of regeneration area regarded as in compliance with Swedish Forestry Act, by regeneration method and ownership class	17
6 Percentage of final felled area prepared with scarification by regeneration method and region	18
7. Percentage of final felled area prepared with scarification by regeneration method and ownership class	20
8a. Number of main plants per hectare, by species group and region	21
8b. Number of main plants per hectare, by species and region	23
9a. Number of main plants per hectare, by group of species and ownership class	24
9b. Number of main plants per hectare, by species and ownership class	25

List of terms

Forestry	Labour Force
Plantering	Planting
Naturlig förnygring	Natural regeneration
Sådd	Seeded
Ingen åtgärd	No measures
Skogsodling	Planting and sowing
Huvudplantor	Main plants according to 6§ of Forestry Act
Enskilda ägare	Individual owners
Övriga ägare	Other owners
Tall	Scots pine
Gran	Norway spruce
Löv	Broad leaved
Contortatall	Lodgepole pine
Lärk	Larch
Björk	Birch
Ädellöv	Noble deciduous trees
Övrigt löv	Other broadleaves