

## Lager av barrsågtimmer, massaved och massaflis 2022

Vid årsslutet 2022 uppgick de totala lagren av barrsågtimmer, massaved och massaflis till 7,7 miljoner m<sup>3</sup>f ub (fast kubikmeter under bark). Lagren av barrsågtimmer var drygt 3 miljoner m<sup>3</sup>f ub och lagren av massaved 3,8 miljoner m<sup>3</sup>f ub.

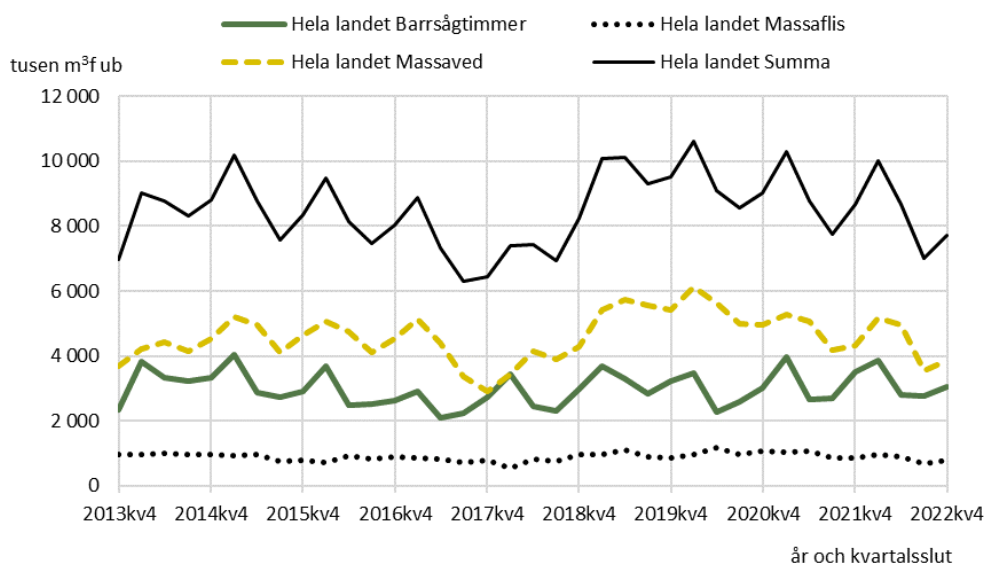
### Lager av virkesråvara

Lagren av barrsågtimmer var vid årets slut 2022 drygt 3,0 miljoner m<sup>3</sup>f ub<sup>1</sup>.

Lagren av massaved uppgick till 3,8 miljoner m<sup>3</sup>f ub. Det är 11 procent mindre än vid årets slut 2021.

Lagren av massaflis var 0,8 miljoner m<sup>3</sup>f ub, en minskning med 5 procent.

Figur 1. Lager av barrsågtimmer\*, massaved och massaflis vid kvartalsslut, år 2013-2022. Hela landet.



\*Jämförelse av barrsågtimmerlager 2022 med tidigare år ska göras med stor försiktighet. Se fotnot 1.

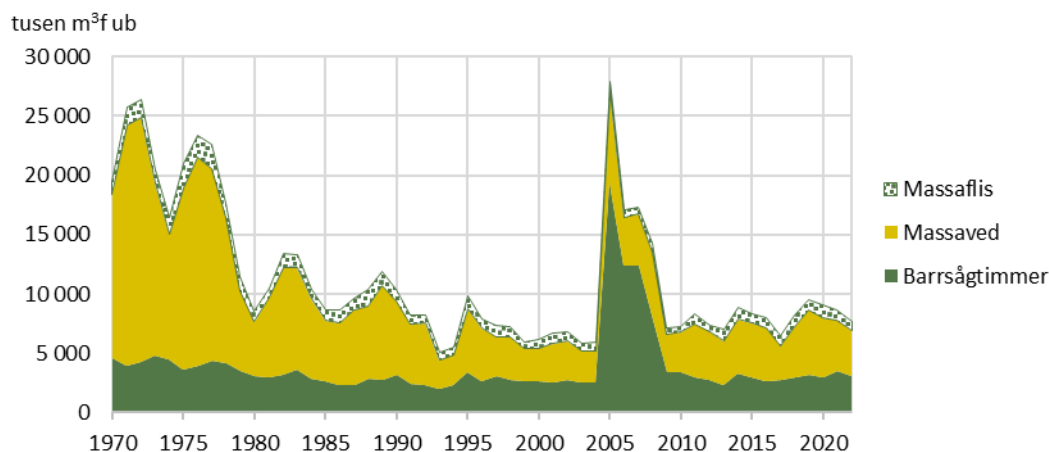
Källa: Skogsstyrelsen

<sup>1</sup>Från och med 2022 har undersökningen utökats för en mer komplett redovisning av lager av barrsågtimmer vid bilväg. Detta betyder att jämförelser med lager för tidigare år bör göras med stor försiktighet. Vi uppskattar att utökningen motsvarar omkring 300 000 m<sup>3</sup>fub barrsågtimmer.

Figur 2 visar lagervolymer på upp emot 25 miljoner m<sup>3</sup>f ub i början av 1970-talet. Under åren därefter minskade lagervolymer, särskilt för massaved, för att under 1980-talet ligga på igenomsnitt drygt 10 miljoner m<sup>3</sup>f ub.

Sedan 1990-talet har lagren varierat mellan 5 och 10 miljoner m<sup>3</sup>f ub, förutom stormåren 2005 och 2007 då lagren var betydligt större. Uppgifterna för stormåren är osäkra på grund av svårigheter att uppskatta de stora volymer som stormarna Gudrun (2005) och Per (2007) förde med sig.

Figur 2. Lager av barrsågtimmer\*, massaved och massaflis vid årsslut 1970-2022



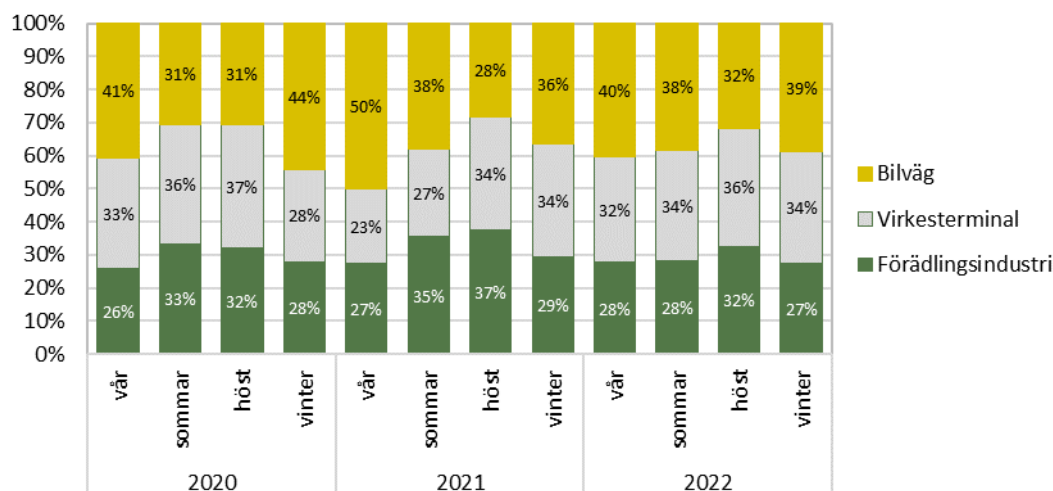
\*Jämförelse av barrsågtimmerlager 2022 med tidigare år ska göras med stor försiktighet. Se fotnot 1.

Källa: Skogsstyrelsen

## Lager per lagringsplats

Andelen massaved vid bilväg ökar normalt under våren för att sedan minska under sommaren och öka igen under senhösten och vintern. Så var fallet även under 2022 vilket framgår i figur 4.

Figur 3. Andel lager av massaved per lagringsplats vid kvartalsslut 2020, 2021 och 2022

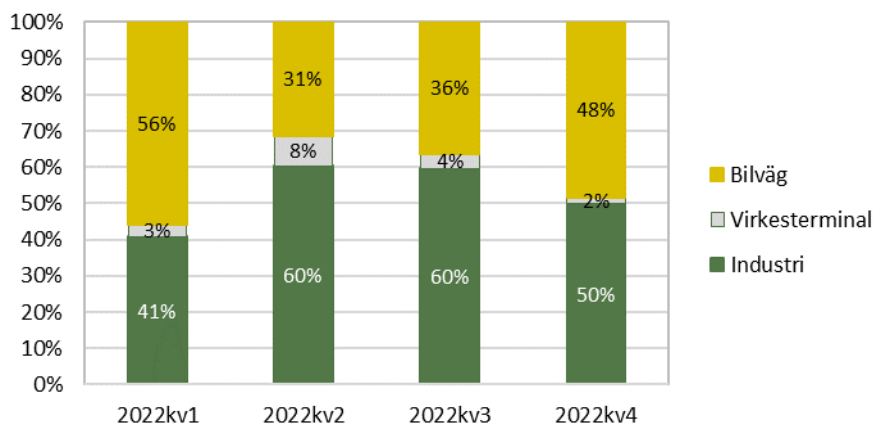


Observera att vår, sommar, höst och vinter står för de fyra mätillfällena 31 mars, 30 juni, 30 september och 31 december.

Källa: Skogsstyrelsen

Under 2022 bad vi företagen att även fördela lagret av barrsågtimmer per lagringsplats. Vi har under året förstått att företag kan ha tolkat instruktionen lite olika vilket gör att de siffror vi nu publicerar är preliminära. Siffrorna kan komma att rättas under året.

Figur 4. Andel lager av barrsågtimmer per lagringsplats vid kvartalsslut 2022. OBS! Preliminära uppgifter.



Källa: Skogsstyrelsen

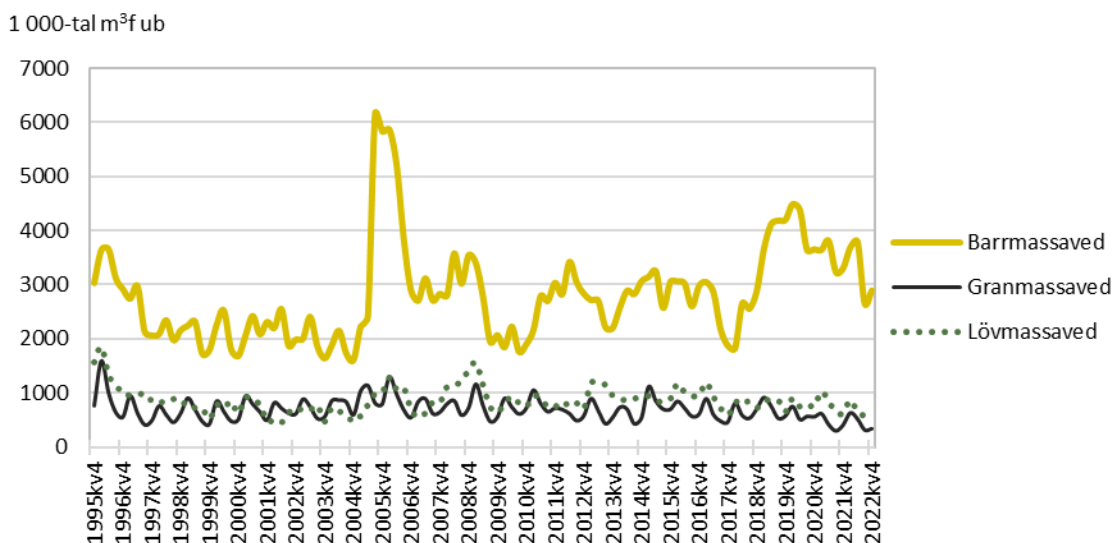
## Lager av massaved per sortiment

Barrmassaved utgör den största delen av massavedslagren i alla virkesbalansområden. I slutet av 2022 fanns det totalt 2,9 miljoner m<sup>3</sup>f ub barrmassaved i lager vilket var 12 procent mindre än samma tid 2020.

Lagren av granmassaved var 345 000 m<sup>3</sup>f ub vid årets slut 2022 vilket är den lägsta siffran sedan mätningarna började och 17 procent lägre än samma tid 2021.

Lagren av lövmassaved vid årets slut 2022 var drygt 600 000 m<sup>3</sup>f ub. Det var 2 procent mer än vid årets slut 2021.

Figur 5. Lager av barrmassaved\*, granmassaved och lövmassaved vid årsslut 1995 till 2022.



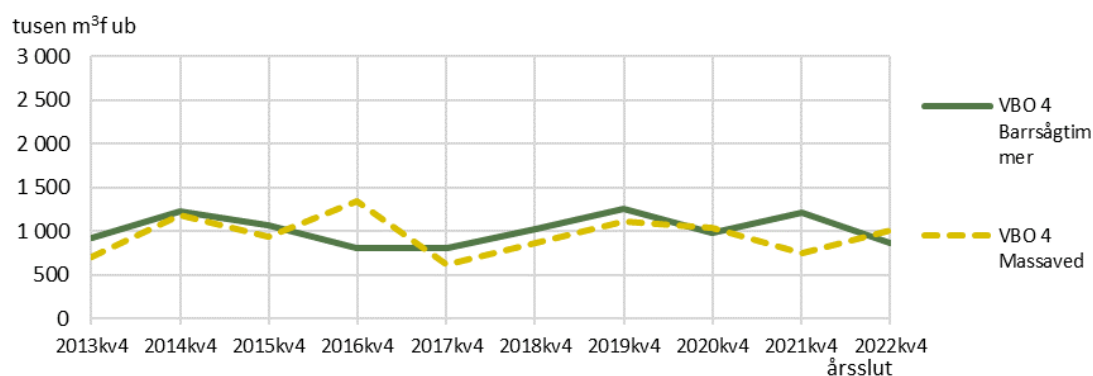
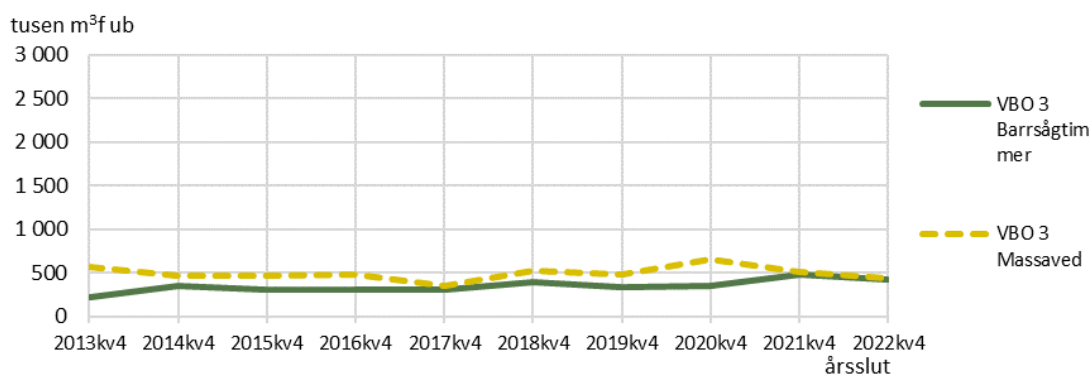
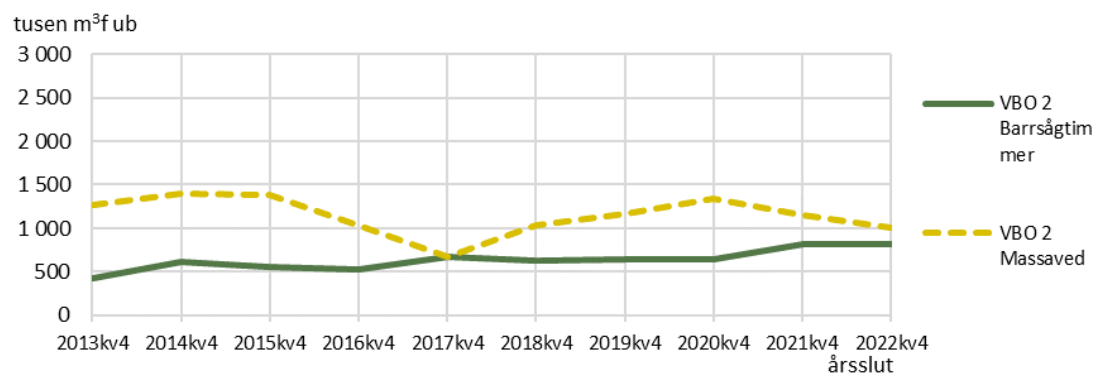
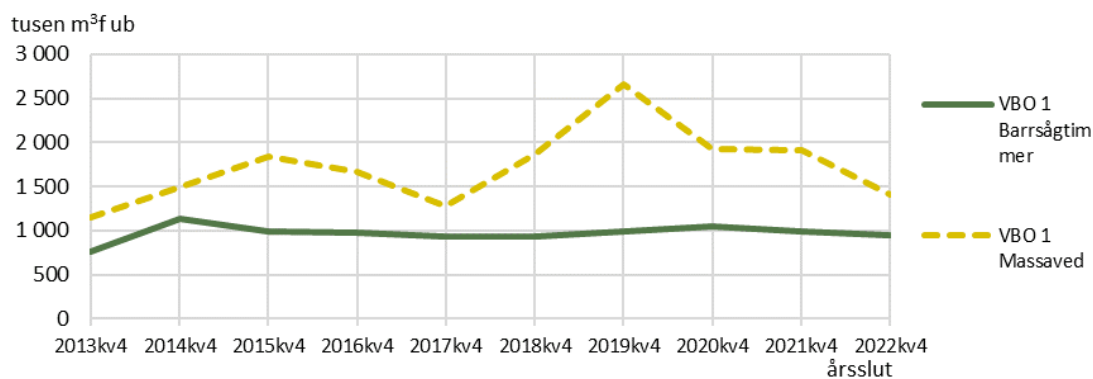
\*Jämförelse av barrsågtimmerlager 2022 med tidigare år ska göras med stor försiktighet. Se fotnot 1.

Källa: Skogsstyrelsen

## Lager per virkesbalansområde

Lagervolymen varierar mellan olika virkesbalansområden. Figur 5 visar lagervolymen för barrsågtimmer och massaved vid årets slut under åren 2013 till 2022 i respektive virkesbalansområde (VBO).

Figur 6. Lager av barrsågtimmer\* och massaved per virkesbalansområde och årsslut 2013 till 2022



\*Jämförelse av barrsågtimmerlager 2022 med tidigare år ska göras med stor försiktighet. Se fotnot 1.  
Källa: Skogsstyrelsen

## Så gör vi statistiken

Statistiken bygger på enkätsvar om virkesvolymen i lager vid skogsindustri, i virkesterminal och vid bilväg. Samtliga massabruk och de största förvaltningarna, inköpsföretagen och sågverken ingår i undersökningen. Enkäterna skickas ut i samband med varje kvartalslut och svaren ska avse lagerläget 31 mars, 30 juni, 30 september respektive 31 december.

Statistiken ingår i Sveriges officiella statistik.

Mer information om undersökningen. [Mer information om undersökningen.](#)

## Förklaring

### Virkesbalansområden

- Balansområde 1: Länen Västernorrland, Västerbotten, Norrbotten, Jämtland (utom Härjedalens kommun).
- Balansområde 2: Länen Stockholm, Uppsala, Gotland, Västmanland, Dalarna och Gävleborg samt Härjedalens kommun.
- Balansområde 3: Länen Västra Götaland (utom kommunerna Ale, Lerum, Vårgårda, Bollebygd, Tranemo, Lilla Edet, Mark, Svenljunga, Herrljunga, Vänersborg, Trollhättan, Alingsås, Borås och Ulricehamn), Värmland, Örebro samt Habo och Mullsjö kommun.
- Balansområde 4: Län Södermanland, Östergötland, Jönköping (exkl. Habo och Mullsjö kommun), Kronoberg, Kalmar, Blekinge, Skåne, Halland samt Ale, Lerum, Vårgårda, Bollebygd, Tranemo, Lilla Edet, Mark, Svenljunga, Herrljunga, Vänersborg, Trollhättan, Alingsås, Borås och Ulricehamn).



Enheten m<sup>3</sup>f ub står för fast kubikmeter under bark.



Statistiken är producerad av Skogsstyrelsen, som ansvarar för officiell statistik inom området.

Produktnummer: JO0306 Serie JO – Jordbruk, skogsbruk och fiske.

Utkom den 7 februari 2023.

Kontakt: Katarina Ekberg

Telefon: 036-35 93 44

E-post: [katarina.ekberg@skogsstyrelsen.se](mailto:katarina.ekberg@skogsstyrelsen.se)