

Biotopskyddsområde och naturvårdsavtal 2020

Habitat protection areas and nature conservation agreements on forest land in 2020.

I korta drag

Fortsatt låg nivå för bildande av nya områdesskydd

Skogsstyrelsens bildande av nya områdesskydd är fortsatt lågt i förhållande till tidigare år. År 2020 bildades 123 nya biotopskyddsområden och 45 nya naturvårdsavtal med en sammanlagd produktiv skogsmarksareal på 727 respektive 332 hektar. De senaste 20 åren har i genomsnitt 352 nya biotopskyddsområden och 250 nya naturvårdsavtal bildats per år. Den sammanlagda produktiva skogsmarksarealen har i genomsnitt varit 1 357 respektive 1 623 hektar för de båda skyddsformerna. Minskningen under 2020 beror liksom förra året på ett minskat anslag till områdesskydd.

Biotopskyddsområden och naturvårdsavtal är de former av skyddad skog som Skogsstyrelsen hanterar. Från 1993 till 2020 har drygt 39 100 hektar med naturvårdsavtal tecknats av Skogsstyrelsen och nästan 32 600 hektar biotopskyddsområden har bildats. Det fanns drygt 5 450 naturvårdsavtal år 2020 och nästan 8 620 biotopskyddsområden. En viss mängd naturvårdsavtal upphör att gälla, vilket innebär att antalet och den totala bildade arealen, över alla år, inte ökar med motsvarande nybildad areal. I genomsnitt var storleken på naturvårdsavtalen 7,4 hektar år 2020 och motsvarande för biotopskydden var 5,9 hektar. Över tid är tendensen att områdena blir färre men lite större.

Avtalen som Skogsstyrelsen tecknar knyts till särskilda biotoper. Den vanligaste biotopstypen för naturvårdsavtalen är naturskogsartad barrskog, nästan 15 300 hektar produktiv skogsmark, vilket är 45 procent av all produktiv skogsmark inom naturvårdsavtalen. Den vanligaste biotopstypen i biotopskyddsområden är äldre naturskogsartade skogar vilka utgör 68 procent av den produktiva skogsmarksarealen i skyddsinstrumentet.

Sammanlagt har drygt 2,7 miljarder kronor betalats ut för biotopskyddsområden och nästan 529 miljoner kronor för naturvårdsavtalen sedan år 1993. Genomsnittet i kronor per hektar för biotopskyddsområden har ökat med 15,2 procent på 10 år och minskat med 2,4 procent för naturvårdsavtalen.

Under år 2020 har inga nya områden ovan fjällnära gränsen bildats i Skogsstyrelsens regi. Några nya naturvårdsavtal med syftet sociala värden har heller inte tecknats detta år.

Beskrivning:

Biotopskydd är ett lagstadgat sätt att skydda små områden med stor betydelse för växt- och djurarter. Ersättningen för ett biotopskyddsområde motsvarar 125 procent av områdets marknadsvärdesminskning till följd av beslutet.

Naturvårdsavtal är ett civilrättsligt och tidsbegränsat avtal. Ersättningen varierar beroende på hur lång tid som avtalet gäller. Tiden kan variera mellan ett och femtio år. För ett 50-årigt avtal får markägaren 60 procent av områdets rotnetto i ersättning.

Statistiken redovisar Skogsstyrelsens beslut om biotopskyddsområde till och med 31 december 2020, inklusive ej laga kraftvunna beslut om inte annat anges. Statistiken för naturvårdsavtal omfattar avtal tecknade av Skogsstyrelsen, exklusive arealer som ingår i vitryggs- och ekoparksavtal. För båda skyddsformerna gäller att inga överlappsanalyser mot andra typer av formellt skydd har gjorts.

Nyheter inom statistiken

Tabellerna i föreliggande statistiska meddelande har i år kortats ned jämfört med tidigare års meddelanden. Detta för att informationsmängden ska bli mindre och lättillgängligare och för att siffror som bygger upp figurer och diagram lätt ska kunna stämmas av. För varje diagram redovisas motsvarande tabell för att göra meddelandet mer tillgänglighetsanpassat. Ytterligare data för år 2020 samt data och tabeller som funnits med i tidigare statistiska meddelanden från Skogsstyrelsen finns fortsatt tillgängliga i Skogsstyrelsens statistikdatabas.



Statistiken är producerad av Skogsstyrelsen, som ansvarar för officiell statistik inom området.

Kontaktperson: Nina Dolk Fröjd telefon: 036-35 93 74, e-post: nina.frojd@skogsstyrelsen.se
Artikelnummer: JO1402SM2101. ISSN 1654-4021 Serie JO – Jordbruk, skogsbruk och fiske.
Utkom den 4 februari 2021. Tidigare publicering: Se avsnittet Fakta om statistiken.

Utgivare av Statistiska meddelanden är Herman Sundqvist, Skogsstyrelsen.

INNEHÅLLSFÖRTECKNING

Statistiken med kommentarer	4
Hur stor areal är skyddad?	4
Vilka biotyper är skyddade?	5
Hur stor är ersättningen?	6
Biotopskydd och naturvårdsavtal ovan gränsen för fjällnära skog och sociala värden	7
Tabeller	8
Teckenförklaring	8
1. Landareal och produktiv skogsmark för hela landet inom biotopskyddsområden och naturvårdsavtal, hektar.	9
2. Årlig genomsnittlig produktiv skogsmarksareal i hektar för nya biotopskyddsområden och naturvårdsavtal.	10
3. Produktiv skogsmarksareal fördelat på biotyper i naturvårdsavtal och biotopskyddsområde för hela landet år 2020, (hektar).	11
4. Årliga ackumulerade värden för totalt antal biotopskyddsområden och naturvårdsavtal i hela landet.	12
5. Total ersättning för bildade biotopskyddsområden samt för naturvårdsavtal per län år 2020, 1 000 kronor.	13
6. Genomsnittlig preliminär ersättning för nyttillkomna biotopskyddsområden och naturvårdsavtal, kronor per hektar produktiv skogsmark.	14
7. Antal områden samt total och produktiv areal skogsmark i biotopskyddsområden och naturvårdsavtal ovan gränsen för fjällnära skog år 2020, hektar.	15
8. Antal, areal och ersättning för naturvårdsavtal med syftet sociala värden per år, hektar, kr.	15
Fakta om statistiken	16
Detta omfattar statistiken	16
Biotopskydd och naturvårdsavtal	16
Definitioner och förklaringar	16
Så gör vi statistiken	19
Statistikens tillförlitlighet	19
Annan statistik	19
Elektronisk publicering	20
In English	21
Summary	21
List of tables	22
List of terms	22

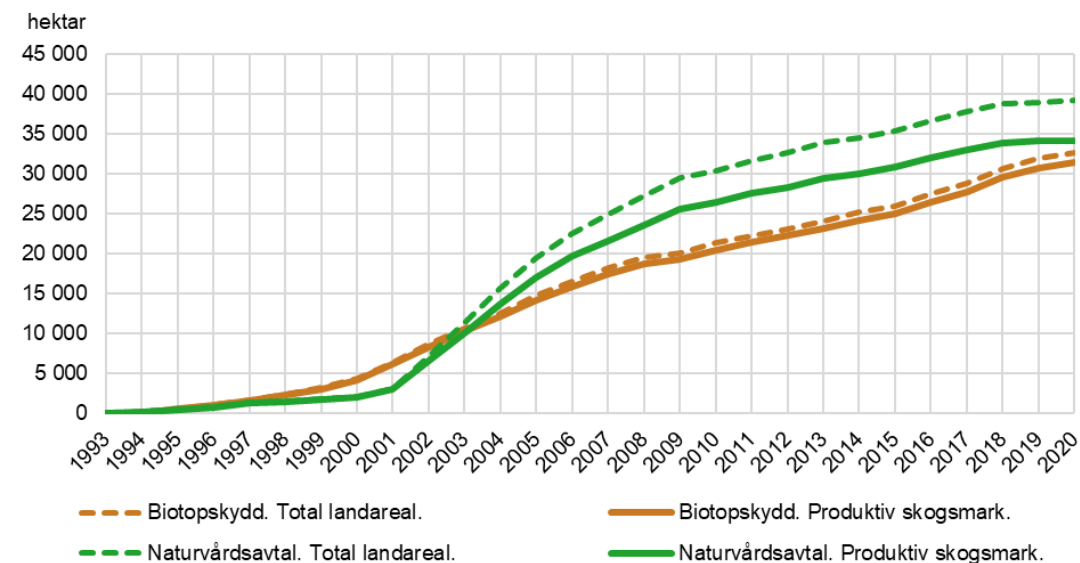
Statistiken med kommentarer

Hur stor areal är skyddad?

Totalt är 71 713 hektar landareal skyddad varav 65 443 hektar är produktiv skogsmark. Av den produktiva skogsmarken finns 31 354 hektar inom biotopskyddsområden och 34 089 hektar inom naturvårdsavtal. Se figur A och tabell 1 nedan.

Figur A. Landareal respektive produktiv skogsmark inom biotopskyddsområden och naturvårdsavtal, hektar.

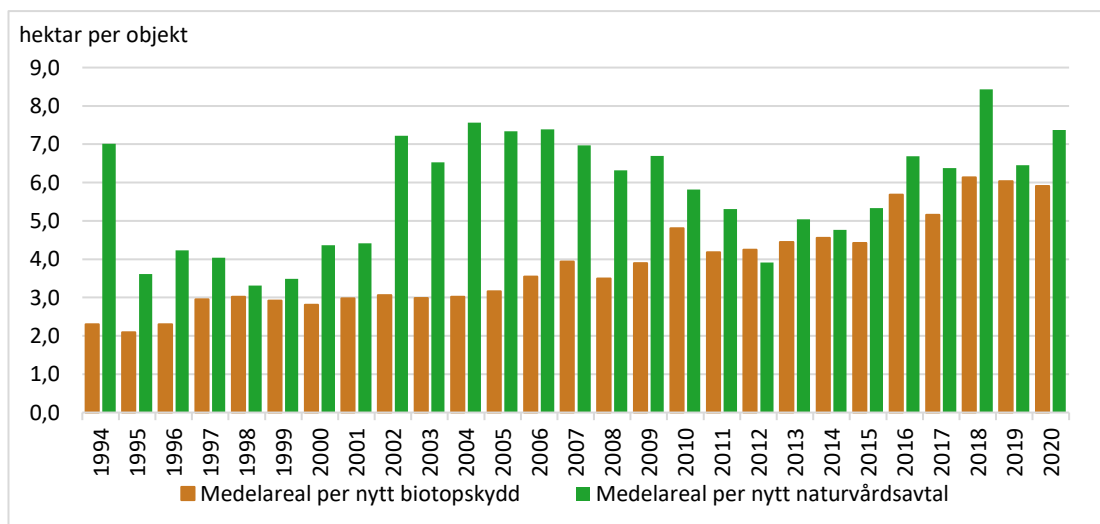
Figure A. Land area and productive forest land area in habitat protection areas and nature conservation agreements, hectare.



Den genomsnittliga produktiva skogsmarksarealen för biotopskyddsområden är 3,6 hektar. För naturvårdsavtal är den genomsnittliga produktiva skogsmarksarealen 6,3 hektar. Trenden är att biotopskyddsområden blivit större över tid. De senaste två åren har genomsnittet dock minskat något. År 2020 var medelarealen för ett nytt biotopskydd 5,9 hektar och för naturvårdsavtalen 7,4 hektar. Se figur B och tabell 2 nedan.

Figur B. Genomsnittlig produktiv skogsmarksareal i hektar per biotopskydd och naturvårdsavtal. Figuren visar genomsnittet för de nya objekten varje år.

Figure B. Average productive forest land area in habitat protection areas and nature conservation agreements, hectare.

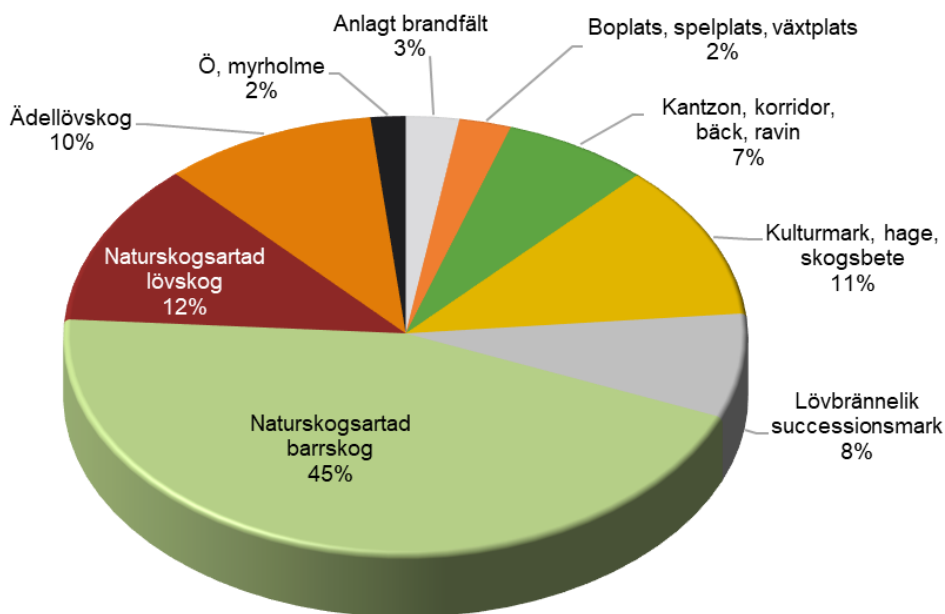


Vilka biotyper är skyddade?

Inom naturvårdsavtalen är närmare hälften av den skyddade produktiva skogsmarksarealen naturskogsartad barrskog. Inom biotopskyddsområden skyddas framförallt äldre naturskogsartade skogar. Se figur C och D och tabell 3 nedan.

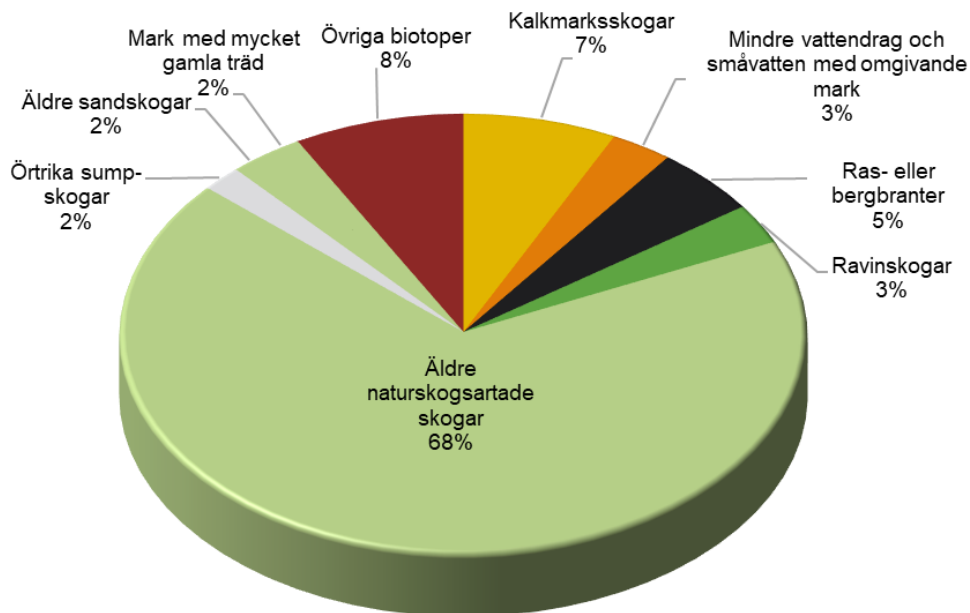
Figur C Naturvårdsavtal, fördelat på biotyper, andel av den produktiva skogsmarksarealen år 2020.

Figure C. Nature conservation agreements by type of habitat, share of productive forest area, in year 2020.



Figur D. Biotopskydd, fördelat på biotyper, andel av den produktiva skogsmarksarealen, år 2020.

Figure D. Habitat protection areas by type of habitat, share of productive forest area in year 2020.

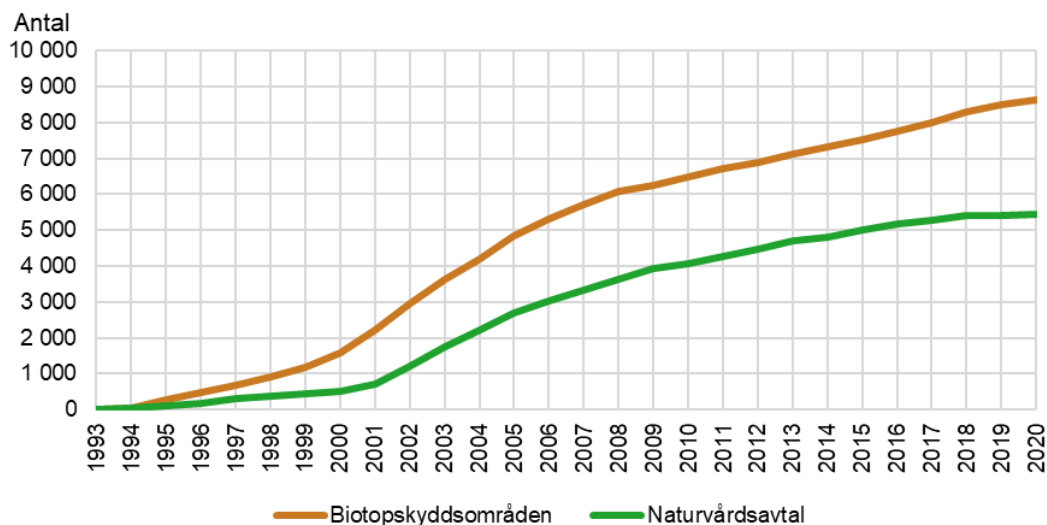


Hur många skyddade områden finns det?

Det finns 8 615 områden med biotopskydd och 5 454 med naturvårdsavtal. Under första hälften av 2000-talet ökade antalet skyddade områden som mest. Se figur E och tabell 4.

Figur E. Antal biotopskydd och naturvårdsavtal

Figure E. Number of habitat protection areas and nature conservation agreements.



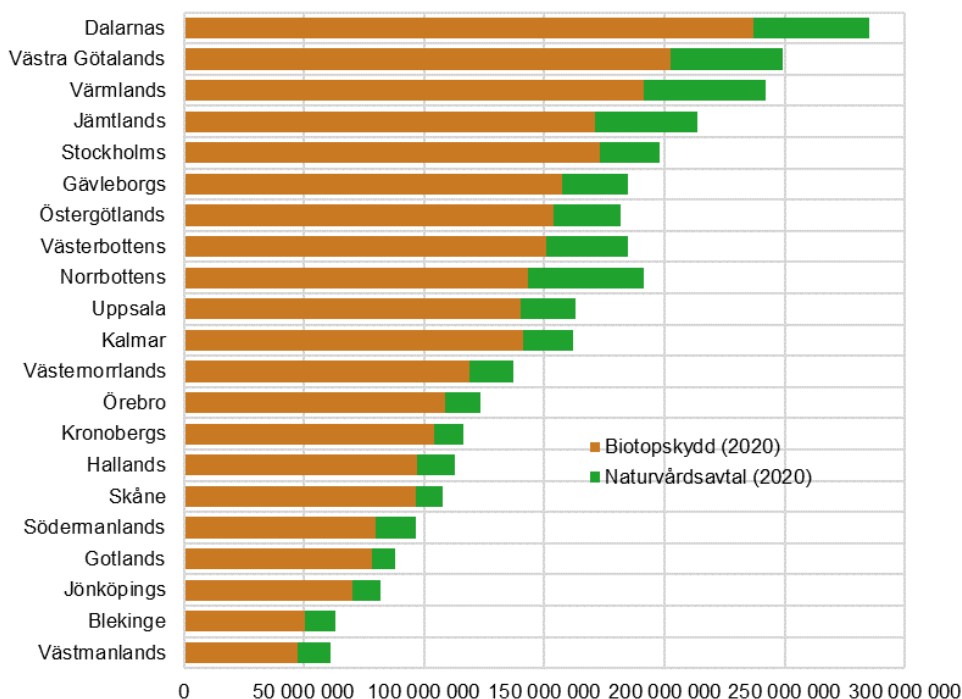
Sveriges officiella statistik

Hur stor är ersättningen?

Den totala ackumulerade ersättningen är drygt 3,2 miljarder kr varav 2 713 miljoner kr för biotopskyddsområden och 529 miljoner kr för naturvårdsavtal, se figur F och tabell 6.

Figur F. Total ersättning för bildade biotopskyddsområden samt för naturvårdsavtal per län år 2020, kronor.

Figure F. Total compensation for habitat protection areas and nature conservation agreements by county in year 2020, SEK.



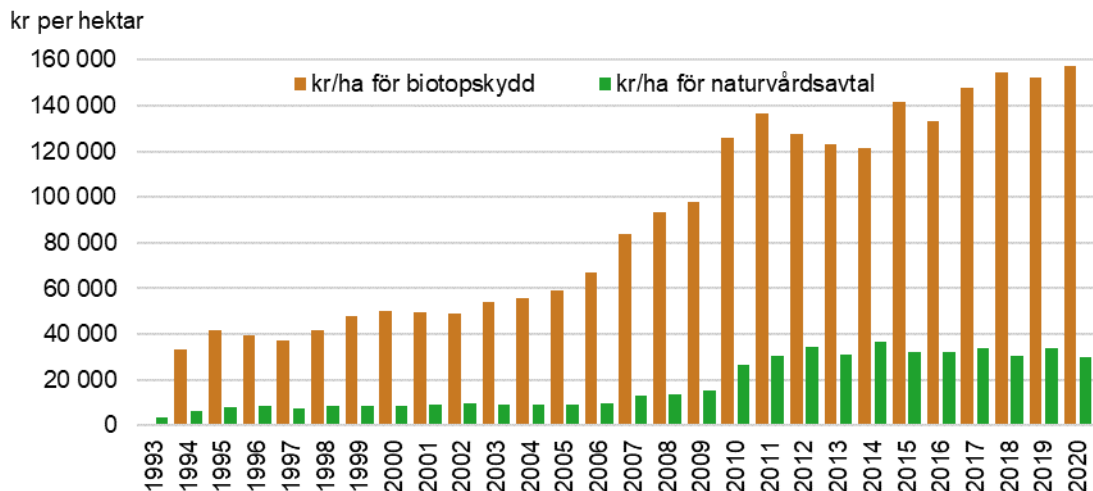
Sveriges officiella statistik

Den genomsnittliga ersättningen 2020 för biotopskyddsområden var 157 606 kr per hektar och för naturvårdsavtal knappt 29 708 kr per hektar. Genomsnittlig ersättning är preliminär eftersom det händer att Skogsstyrelsen fattar beslut om ersättning för biotopskydd utan att dessförinnan vara överens med markägaren om ersättning. I de fallen blir ersättningen 0 kr fram till dess att överenskommelse om ersättning fattats eller till dess att ersättning fastställs i domstol.

Under 2009 infördes för biotopskydd ett tillägg på 25 procent på intrångsersättningen utöver marknadsvärdet. Den höjningen liksom de ökade ersättningsnivåerna för naturvårdsavtal som införts under början av 2010-talet kan urskiljas i diagram G nedan, se även tabell 6.

Figur G. Genomsnittlig preliminär ersättning för nytillkomna biotopskydd och naturvårdsavtal, kronor per hektar produktiv skogsmark.

Figure G. Average preliminary compensation for new habitat protection areas and nature conservation agreements, SEK per hectare productive forest area.



* Diagrammet visar genomsnittlig ersättning per hektar i de ärenden där överenskommelse om ersättning nåtts.

Biotopskydd och naturvårdsavtal ovan gränsen för fjällnära skog och sociala värden

Ovan gränsen för fjällnära skog är totalt 144,4 hektar produktiv skogsmark skyddad som biotopskyddsområde och 783,1 hektar produktiv skogsmark skyddad som naturvårdsavtal. Varken under 2018, 2019 eller 2020 bildades några biotopskyddsområden eller naturvårdsavtal ovan gränsen för fjällnära skog.

Sedan 2015 finns det möjlighet att teckna naturvårdsavtal i områden som har höga sociala värden. Hittills har Skogsstyrelsen avtalat om 15 sådana områden. De omfattar sammanlagt 87,4 ha produktiv skogsmark. Under 2020 tecknades inga naturvårdsavtal i områden med höga sociala värden.

Tabeller

Teckenförklaring

Explanation of symbols

Symbol	Svenska	English
–	Noll	Zero
0	Mindre än 0,5	Less than 0.5
0,0	Mindre än 0,05	Less than 0.05
..	Uppgift inte tillgänglig eller för osäker för att anges	Data not available
.	Uppgift kan inte förekomma	Not applicable
*	Preliminär uppgift	Provisional figure
:	Bruten tidsaxel	Broken time axis

1. Landareal och produktiv skogsmark inom biotopskyddsområden och naturvårdsavtal, hela landet, hektar.

1. Land area and productive forest land in habitat protection areas and nature conservation agreements in Sweden, hectares.

År	Total areal i biotopskyddsområden	Areal produktiv skogsmark areal i biotopskyddsområden	Total areal i områden med naturvårdsavtal	Areal produktiv skogsmark i naturvårdsavtal
2020	32 577,9	31 354,1	39 134,7	34 088,5
2019	31 851,1	30 637,3	38 928,2	34 042,5
2018	30 688,6	29 506,9	38 743,3	33 867,9
2017	28 777,7	27 652,1	37 690,6	32 907,4
2016	27 497,1	26 416,6	36 619,4	31 977,1
2015	25 987,9	24 957,3	35 371,5	30 820,0
2014	25 214,7	24 210,0	34 447,2	29 950,8
2013	24 131,6	23 167,2	33 832,9	29 382,6
2012	23 141,4	22 227,7	32 631,5	28 298,6
2011	22 281,5	21 399,0	31 673,3	27 539,1
2010	21 309,3	20 463,0	30 385,4	26 376,8
2009	20 115,8	19 308,5	29 527,1	25 591,5
2008	19 485,7	18 697,3	27 171,9	23 603,1
2007	18 180,1	17 433,7	24 931,7	21 618,5
2006	16 540,8	15 858,1	22 489,9	19 653,7
2005	14 741,1	14 156,4	19 537,0	17 083,5
2004	12 592,1	12 116,3	15 721,3	13 694,2
2003	10 738,3	10 368,2	11 359,0	10 065,9
2002	8 657,3	8 381,6	7 122,9	6 566,2
2001	6 375,3	6 173,9	3 097,2	3 001,2
2000	4 361,6	4 213,5	2 143,7	2 091,8
1999	3 212,7	3 087,4	1 831,5	1 790,7
1998	2 404,9	2 301,1	1 565,5	1 532,9
1997	1 712,0	1 660,1	1 356,0	1 333,1
1996	1 099,4	1 075,2	780,7	766,7
1995	604,1	593,6	504,0	495,7
1994	93,7	92,1	259,1	255,0
1993	-	-	29,1	29,1

Källa: Skogsstyrelsen

2. Årlig genomsnittlig produktiv skogsmarksareal i hektar för nya biotopskyddsområden och naturvårdsavtal.

2. Average productive forest land area in new habitat protection areas and nature conservation agreements per year, hectares.

År	Antal nya biotopskyddsområden	Antal nya naturvårdsavtal	Total produktiv skogsmarksareal i nya biotopskyddsområden	Total produktiv skogsmarksareal i nya naturvårdsavtal	Medelareal per nytt biotopskyddsområde	Medelareal per nytt naturvårdsavtal
2020	123	45	727,0	331,7	5,9	7,4
2019	181	42	1092,0	270,9	6,0	6,5
2018	304	120	1864,2	1011,5	6,1	8,4
2017	240	130	1237,0	829,1	5,2	6,4
2016	257	173	1461,4	1157,1	5,7	6,7
2015	170	180	751,9	960,1	4,4	5,3
2014	229	123	1042,7	586,0	4,6	4,8
2013	211	221	939,4	1114,6	4,5	5,0
2012	195	194	828,7	759,5	4,2	3,9
2011	224	219	936,0	1162,3	4,2	5,3
2010	240	135	1154,5	785,3	4,8	5,8
2009	157	297	611,2	1988,4	3,9	6,7
2008	361	314	1263,6	1984,6	3,5	6,3
2007	400	282	1575,6	1964,8	3,9	7,0
2006	480	348	1701,7	2570,2	3,5	7,4
2005	646	462	2040,1	3388,9	3,2	7,3
2004	579	480	1748,1	3628,3	3,0	7,6
2003	665	536	1986,6	3500,2	3,0	6,5
2002	722	494	2207,7	3565,0	3,1	7,2
2001	658	206	1960,4	909,4	3,0	4,4
2000	401	69	1126,1	301,1	2,8	4,4
1999	269	74	786,3	257,8	2,9	3,5
1998	212	66	641,0	218,7	3,0	3,3
1997	198	143	584,9	578,1	3,0	4,0
1996	209	64	481,6	271,0	2,3	4,2
1995	242	72	506,1	260,0	2,1	3,6
1994	40	35	92,1	245,4	2,3	7,0

Källa: Skogsstyrelsen

3. Produktiv skogsmarksareal fördelat på biotyper i naturvårdsavtal och biotopskyddsområde för hela landet år 2020, (hektar).

3. Productive forest area in nature conservation agreements and habitat protection areas by type of habitat, in Sweden in year 2020, (hectares).

Biototyp i naturvårdsavtal	Hektar	Biototyp i biotopskyddsområden	Hektar
Anlagt brandfält	868,0	Kalkmarksskogar	2 296,1
Boplats, spelplats, växtplats	850,6	Mark med mycket gamla träd	920,9
Kantzön, korridor, bäck, ravin	2 378,2	Mindre vattendrag och småvatten med omgivande mark	1 578,3
Kulturmark, hage, skogsbete	3 926,9	Ras- eller bergbranter	927,3
Lövbrännelik successionsmark	2 623,5	Ravinskogar	21 380,8
Naturskogsartad barrskog	15 269,5	Äldre naturskogsartade skogar	595,2
Naturskogsartad lövskog	4 114,0	Äldre sandskogar	597,5
Ädellövskog	3 487,1	Örtrika sumpskogar	516,6
Ö, myrholme	570,7	Övriga biotoper	2 541,4
Totalt hela landet	34 088,5	Totalt hela landet	31 354,1

Källa: Skogsstyrelsen



4. Årliga ackumulerade värden för totalt antal biotopskyddsområden och naturvårdsavtal i hela landet.

4. Yearly accumulated numbers of habitat protection areas and nature conservation agreements in Sweden.

År	Biotopskyddsområden	Naturvårdsavtal
2020	8 615	5 454
2019	8 490	5 411
2018	8 307	5 393
2017	8 003	5 288
2016	7 763	5 166
2015	7 506	4 993
2014	7 337	4 817
2013	7 108	4 695
2012	6 897	4 475
2011	6 702	4 281
2010	6 478	4 062
2009	6 238	3 927
2008	6 081	3 630
2007	5 720	3 316
2006	5 320	3 034
2005	4 840	2 686
2004	4 194	2 224
2003	3 615	1 744
2002	2 950	1 208
2001	2 228	714
2000	1 570	508
1999	1 169	439
1998	900	365
1997	688	302
1996	490	161
1995	281	97
1994	40	35
1993	-	3

Källa: Skogsstyrelsen

5. Total ersättning för bildade biotopskyddsområden samt för naturvårdsavtal per län år 2020, 1 000 kronor.

5. Total compensation for habitat protection areas and nature conservation agreements by county, in year 2020, 1 000 SEK.

Region	Biotopskyddsområden	Naturvårdsavtal
Län		
Stockholms	172 976	25 064
Uppsala	140 067	22 900
Södermanlands	79 756	16 900
Östergötlands	153 654	28 004
Jönköpings	70 226	11 406
Kronobergs	104 371	11 721
Kalmar	140 975	20 754
Gotlands	78 450	9 481
Blekinge	50 185	12 905
Skåne	96 671	10 936
Hallands	97 040	15 852
Västra Götalands	202 644	46 438
Värmlands	191 132	50 698
Örebro	108 963	14 607
Västmanlands	47 308	13 659
Dalarnas	237 109	47 970
Gävleborgs	157 264	27 403
Västernorrlands	119 122	17 774
Jämtlands	171 100	42 373
Västerbottens	151 031	33 767
Norrbottnens	143 069	48 164
Hela landet		
2020	2 713 112	528 778

Källa: Skogsstyrelsen

6. Genomsnittlig preliminär ersättning för nytilkomna biotopskyddsområden och naturvårdsavtal, kronor per hektar produktiv skogsmark.

6. Average preliminary compensation for new habitat protection areas and nature conservation agreements, SEK per hectare productive forest land.

År	Kronor per hektar för biotopskyddsområde	Kronor per hektar för naturvårdsavtal
2020	157 606	29 708
2019	152 555	33 640
2018	154 381	30 725
2017	147 622	34 020
2016	133 208	31 969
2015	141 759	32 125
2014	121 242	36 953
2013	123 331	30 869
2012	127 525	34 554
2011	136 818	30 446
2010	125 730	26 674
2009	98 130	15 228
2008	93 635	13 797
2007	83 712	12 924
2006	67 279	10 024
2005	59 325	9 326
2004	55 790	9 293
2003	53 867	9 481
2002	48 911	9 609
2001	49 791	9 387
2000	50 070	8 475
1999	48 093	8 720
1998	41 961	8 392
1997	37 170	7 493
1996	39 276	8 630
1995	41 897	7 826
1994	33 181	6 141
1993	-	3 780

Källa: Skogsstyrelsen

7. Antal områden samt total och produktiv areal skogsmark i biotopskyddsområden och naturvårdsavtal ovan gränsen för fjällnära skog år 2020, hektar.

7. Total number and area of forest land and productive forest land of habitat protection areas and in nature conservation agreements, above border of sub-montane forest 2020, hectares.

	Antal	Total areal skogsmark	Varav areal produktiv skogsmark
Biotopskyddsområde	25	147,9	144,4
Naturvårdsavtal	31	1 082,4	783,1

Källa: Skogsstyrelsen



8. Antal, areal och ersättning för naturvårdsavtal med syftet sociala värden per år, hektar, kr.

8. Number, area and compensation for nature conservation agreements by social values, per year, hectares, SEK.

År	Antal	Total areal skogsmark	Varav areal produktiv skogsmark	Ersättning
2017	8	64,8	63,8	2 099 000
2018	14	82,9	80,8	3 013 000
2019	15	87,4	85,2	3 355 000
2020	15	87,4	85,2	3 355 000

Källa: Skogsstyrelsen



Fakta om statistiken

Detta omfattar statistiken

Statistiken omfattar av Skogsstyrelsen beslutade biotopskyddsområden och tecknade naturvårdsavtal. För båda skyddsformerna redovisas antal objekt, total areal och areal produktiv skogsmark med fördelning på biotop typer, län. Även områden som tidigare bildats ovan fjällnära gränsen redovisas. Total ersättning för de båda skyddsformerna sedan start av bildande/avtalsingående redovisas med fördelning på län. Dessutom redovisas antal, areal och ersättning för naturvårdsavtal som tidigare bildats med syftet att bevara områden med höga sociala värden.

I denna statistik ingår inte naturvårdsavtal tecknade som vitryggsavtal med Bergvik Skog AB och inte heller så kallade ekoparker tecknade med Sveaskog AB. Mer om avgränsningar och jämförbarhet finns under rubriken Annan Statistik nedan.

Biotopskydd och naturvårdsavtal

Biotopskydd är ett lagstadgat sätt att skydda mindre områden som har särskilt stor betydelse för växt- och djurarter eller som av andra skäl är särskilt skyddsvärda. Biotopskyddsbestämmelserna gällande skogsmark har funnits sedan 1994 och beslut om biotopskydd kan fattas av Skogsstyrelsen, länsstyrelsen eller kommunen

Naturvårdsavtal är ett civilrättsligt avtal mellan en markägare och Skogsstyrelsen, länsstyrelsen eller en kommun. Syftet med naturvårdsavtalen är att utveckla och bevara naturvärden. Sedan 2015 finns också möjlighet att teckna naturvårdsavtal för områden med höga sociala värden. Det kan röra sig om områden som ofta besöks och används för rekreation. Naturvårdsavtal har funnits sedan 1993.

Skogsstyrelsen ansvarar för biotopskydd av områden på skogsmark. På annan mark är länsstyrelsen ansvarig. Kommuner kan besluta om biotopskydd på såväl skogsmark som annan mark. Statistiken här omfattar enbart de biotopskydd och naturvårdsavtal som beslutats respektive tecknats av Skogsstyrelsen.

Beslut om biotopskydd gäller för all framtid medan naturvårdsavtal är tidsbegränsade till högst 50 år. Statistiken som presenteras här omfattar alla nu gällande biotopskydd och naturvårdsavtal.

När det gäller biotopskydd får markägaren ersättning med ett belopp som motsvarar fastighetens minskade marknadsvärde med ett tillägg på 25 procent. Ersättningen betalas ut som ett engångsbelopp. För naturvårdsavtal varierar ersättningen beroende på hur lång tid naturvårdsavtalet gäller. För ett 50-årigt avtal är ersättningen 60 procent av rotnettot.

Definitioner och förklaringar

Alkärr

Aldominerade områden där vatten normalt når upp till eller över markytan. Alen har uppkommit genom naturlig föryngring inom eller i direkt anslutning till områden som bedöms ha varit kontinuerligt bevuxna med al i flera trädgenerationer.

Biotop typer i naturvårdsavtal

För dessa biotop typer finns inte några fastlagda definitioner.

Biotopskyddsområde

Biotopskyddsområden är mindre mark- eller vattenområden som utgör livsmiljö för hotade djur- eller växtarter eller som annars är särskilt skyddsvärda. Styrande författning är Miljöbalken (1998:808). Områdena är vanligtvis 2-10 ha men kan vara upp till ca 20 ha stora. Ofta rör det sig om nyckelbiotoper. Skogsstyrelsen, länsstyrelsen, kommunen och markägaren kan ta initiativ till att bilda biotopskyddsområden. Besluten gäller för all framtid. På skogsmark är det vanligtvis Skogsstyrelsen som ansvarar för besluten.

Beslutade biotopskyddsområden

Beslut om biotopskydd gäller från beslutsdatum. Beslutet vinner dock inte laga kraft förän tre veckor efter det att beslutet delgivits, om inte beslutet överklagats innan dess. Om så sker inträffar lagakraft tidpunkten tre veckor efter det att mark- och miljödomstolens beslut delgivits den/de klagande. Tidpunkten för laga kraft kan ytterligare framflyttas genom överklagande hos Mark- och miljööverdomstolen.

Brandfält

Områden där skog brunnit och där det finns ett påtagligt inslag av levande eller döda trädstammar med tydliga brandskador. Träden har uppnått minst gallringsbara dimensioner före branden

Ersättning

För biotopskydd får markägaren ersättning med ett belopp som motsvarar fastighetens minskade marknadsvärde med ett tillägg på 25 procent. Ersättningen betalas ut som ett engångsbelopp. För naturvårdsavtal varierar ersättningen beroende på för hur lång tid avtalet gäller. För ett 50-årigt avtal är ersättningen 60 procent av rotnettot.

Hassellundar och hasselrika skogar

Lundar eller skogar med rik förekomst av hassel inom områden som bedöms ha varit kontinuerligt bevuxna med hassel under de senaste 100 åren.

Kalkmarksskogar

Skogar som uppkommit genom naturlig föryngring på kalkrika marker inom områden som bedöms ha varit kontinuerligt trädbevuxna i flera trädgenerationer. Fältskiktet är ofta örtrikt.

Källor med omgivande våtmarker

Områden där grundvatten koncentrerat strömmar ut och skapar våtmarker.

Lövbrännor

Lövträdsrika områden där lövträden uppkommit genom naturlig föryngring efter brand. Träden har nått en höjd av minst 5 meter.

Mark med mycket gamla träd

Gran, tall, ek och bok är normalt mycket gamla träd när de uppnått en ålder som är minst dubbelt så hög som lägsta tillåtna ålder för föryngringsavverkning. Övriga trädslag bör normalt ha uppnått en ålder av minst 100 år. Med mark avses här det område som behövs för att bevara träden eller de trädanknutna arter som lever i marken, på träden eller i träden.

Mindre vattendrag och småvatten med omgivande mark

I mindre vattendrag är vattenfåran vid normala flöden vanligen mindre än 10 meter bred. Vattendraget är normalt vattenförande under hela året. Skogsbäckar och mindre åar eller delsträckor av sådana vattendrag är exempel på mindre vattendrag. Småvatten är normalt högst ett hektar stora med en permanent eller periodvis uppträdande vattenyta. Omgivande mark till mindre vattendrag eller småvatten utgörs av dråg, sumpskog eller annat område som är påverkat av närheten till vattnet.

Myrholmar

Av myr helt omgivna fastmarksområden med skog som uppkommit genom naturlig föryngring. I områdena har ingen eller endast obetydlig avverkning skett under de senaste 30 åren eller så bedöms områdena ha varit kontinuerligt trädbevuxna i flera trädgenerationer. Där finns ofta ett inslag av mycket gamla träd eller ett påtagligt inslag av död ved.

Naturvårdsavtal

Naturvårdsavtal är ett civilrättsligt avtal som kan tecknas mellan markägare och staten genom Skogsstyrelsen eller länsstyrelserna. Även kommuner kan teckna naturvårdsavtal. Avtalen är tidsbegränsade till längst 50 år och är frivilliga. Syftet med avtalen är att utveckla och bevara naturvärden. Sedan 2015 finns också möjlighet att teckna avtal för områden med höga sociala värden. För dessa områden är utgångspunkten att bevara och utveckla skogar med höga sociala värden, det vill säga de värden som skapas av människans upplevelser av skogen.

Ovanför gränsen för fjällnära skog

Gränsen för fjällnära skog beskrivs i Förordning om gränserna för fjällnära skog; SKSFS 1991:3.

Produktiv skogsmark

Skogsmark som enligt vedertagna bedömningsgrunder kan producera i genomsnitt minst en kubikmeter virke per hektar och år.

Ras- eller bergbranter

Öppna eller trädbeskuggade ras-, block- eller bergbranter. I trädbeskuggade branter har ingen eller endast obetydlig avverkning skett under de senaste 30 åren eller så bedöms områdena ha varit kontinuerligt trädbevuxna i flera trädgenerationer.

Ravinskogar

Skogar som uppkommit genom naturlig föryngring i smala, djupt nedskurna dalar med branta och beskuggade sidor, t.ex. bäckraviner, klyftdalar och kanjondalar. I områdena finns ofta ett påtagligt inslag av död ved. Där har ingen eller endast obetydlig avverkning skett under de senaste 30 åren eller så bedöms områdena ha varit kontinuerligt trädbevuxna i flera trädgenerationer.

Rik- och kalkkärr

Kärr vars vegetation är tydligt påverkad av kalkrikt eller annat mineralrikt vatten.

Skogens sociala värden

Skogens sociala värden är de värden som skapas av människans upplevelser av skogen.

Skogsmark

Mark inom ett sammanhängande område där träden har en höjd av mer än fem meter och där träd har en kronslutenhet av mer än tio procent eller har förutsättningar att nå denna höjd och kronslutenhet utan produktionshöjande åtgärder.

Strand- eller svämskogar

Strand- eller svämskogar har uppkommit genom naturlig föryngring i anslutning till vatten. I områdena har ingen eller endast obetydlig avverkning skett under de senaste 30 åren eller så bedöms områdena ha varit kontinuerligt trädbevuxna i flera trädgenerationer.

Strand- eller vattenmiljöer

Strand- eller vattenmiljöer som hyser bestånd av hotade eller missgynnade arter eller som har en väsentlig betydelse för hotade eller missgynnade arters fortlevnad.

Äldre betespräglad skog

Tydligt betespräglade skogar med äldre, extensivt nyttjat barr-, löv- eller blandskogsbestånd som uppkommit genom naturlig föryngring. Områdena har under skogens uppväxt och mognad utan längre uppehåll betats åtminstone in på 1960-talet av hästar, nötkreatur, får eller getter.

Äldre naturskogsartade skogar

Äldre skogar som uppkommit genom naturlig föryngring. I områdena har ingen eller endast obetydlig avverkning skett under de senaste 30 åren eller så bedöms områdena ha varit kontinuerligt trädbevuxna i flera trädgenerationer. Där finns ett inslag av mycket gamla träd eller ett påtagligt inslag av död ved.

Äldre sandskogar

Äldre skogar som uppkommit genom naturlig föryngring på sedimentmarker med grus, sand eller mo. I områdena har ingen eller endast obetydlig avverkning skett under de senaste 30 åren eller så bedöms områdena ha varit kontinuerligt trädbevuxna i flera trädgenerationer. Där finns ofta ett inslag av mycket gamla träd

Örtrika allundar

Aldominerade, lundartade skogar med ett fältskikt av örtytp. Alen har uppkommit genom naturlig föryngring på friska eller fuktiga marker inom eller i direkt anslutning till områden som bedöms ha varit kontinuerligt bevuxna med al i flera trädgenerationer.

Örtrika sumpskogar

Skogar med ett fältskikt av örtytp där vatten normalt når upp till eller nästan upp till

markytan. Skogarna har uppkommit genom naturlig förnygring inom eller i direkt anslutning till områden som bedöms ha varit kontinuerligt trädbevuxna i flera trädgenerationer.

Så gör vi statistiken

Uppgifterna i detta Statistiska meddelande bygger på Skogsstyrelsens interna ärendehanteringssystem Navet. Navet inkluderar samtliga av Skogsstyrelsen beslutade biotopskyddsområden och tecknade naturvårdsavtal.

Ett moment vid bildandet av biotopskyddsområden är att avgränsa området i fält. Gränsen digitaliseras och läggs in i ärendehandläggningssystemet. I fält sker även uppmätning av volymen skog. Uppgifterna används för en värdering som ligger till grund för ersättnings storlek. Liknande procedur finns även för naturvårdsavtal.

Beslut om nya biotopskyddsområden och tecknande av naturvårdsavtal sker kontinuerligt under året.

I januari/februari året efter gör vi en sammanställning och en analys av det gångna årets arbete. Därefter publicerar vi den officiella statistikens resultat. Statistiken avser områdesskydd som beslutats fram till och med den 31 december respektive år.

Statistikens tillförlitlighet

Statistikens tillförlitlighet är god. En del fel kan dock förekomma. Det kan bland annat röra sig om felmäta arealer, felregistrering vid registrering i ärendehanteringssystemet, ej uppdaterad status i registret och fel som uppstår vid uttag av statistiken ur registret.

Registret uppdateras och rättas löpande. Det händer att beslut om biotopskydd överklagas och ändras. Det händer även att objekt, särskilt naturvårdsavtal, upphör att gälla. Det kan t.ex. bero på att avtalstiden tar slut eller att området ombildas till annan skyddstyp. Uppgifter för ett visst år kan alltså se annorlunda ut om Skogsstyrelsen skulle ta fram dem ur Navet vid ett senare tillfälle. Vi redovisar dock enbart hur läget såg ut det år som vi tog fram statistiken och rättar inte föregående år.

Vi har valt att inte publicera statistik över årliga ersättningar på länsnivå och biotoptyp. Det har att göra med att ersättningsnivåer för enskilda objekt lätt kan röjas då det är få objekt inom vissa län och biotoptyper.

För biotopskydd gäller att utbetalning av ersättning i de flesta fall sker inom en månad från det att beslutet vunnit laga kraft, dvs högst 7 veckor efter det att beslutet tagits (först tre veckor då det finns möjlighet att överklaga och sedan högst fyra veckor för att administrera utbetalningen). Oftast sker utbetalning inom 4 veckor.

Om beslutet överklagas betalas ersättning ut först när dom i ärendet kommit vilket kan dröja ett eller flera år.

Detta innebär även att ersättning som överenskomms sent under året inte betalas ut innan året är slut. Statistiken över ersättningar är alltså inte samma som den faktiskt utbetalade ersättningen.

Skogsstyrelsen får fatta beslut om biotopskydd utan att vara överens om ersättningen med markägaren. Då registreras ersättningen som 0 kr i beslutet. Överenskommelse om ersättning ska då ske senast ett år efter det att beslutet vunnit laga kraft, vilket innebär att uppgifter om ersättning i statistiken inte omfattar samtliga beslut som fattats under året. I de fall överenskommelse inte kan nås fattas beslut om ersättning av domstol. Det sker i några enstaka fall om året.

Mer information om statistiken finner du i dokumentet kvalitetsdeklaration som du hittar på vår webbplats.

Annan statistik

Statistiken om biotopskyddsavtal och naturvårdsavtal redovisas tillsammans med andra uppgifter om skyddad produktiv skogsmark i det statistiska meddelandet ”Skyddad natur” som publiceras av SCB.

Statistiken ingår även i SCB:s statistik om Formellt skydd, Frivilliga avsättningar, Hän-synsmark och Impediment. I SCB:s statistik görs en överlappsanalys mellan olika former av formellt skydd. Mark kan ha flera typer av skydd och överlappet kan räknas till en annan skyddsform. Det kan göra att arealerna som presenteras utan överlapp i SCB:s statistik inte stämmer överens med arealerna i denna statistik. Vidare finns skillnader som listas nedan som gäller både med/utan överlapp.

Denna statistik ser enbart till Skogsstyrelsens beslutade biotopskyddsområden och naturvårdsavtal, i SCB:s statistik ingår även beslut från kommuner och länsstyrelser. Vidare räknas i denna statistik samtliga biotopskyddsområden som är beslutade senast 31 december årligen, medan SCB:s statistik enbart gäller laga kraftvunna beslut t o m samma datum.

Ytterligare en skillnad är att så kallade vitryggs- och ekoparksavtal (två särskilda former av naturvårdsavtal) som bildats utan ersättning inte har inkluderats i denna statistik men de är inkluderade i SCB:s statistik. Vidare baseras arealen produktiv skogsmark i SCB:s statistik på en analys mot nationella marktäckedata (NMD) medan uppgifterna i denna sammanställning bygger på enbart Skogsstyrelsens registeruppgifter.

Sammantaget så kommer arealerna som förekommer i SCB:s statistik inte att stämma med Skogsstyrelsens statistik av ovan angivna skäl, det möjliggör också att Skogsstyrelsen kan publicera statistiken redan i februari medan SCB:s statistik publiceras sen vår/sommar.

Nedan är en tabell som sammanfattar skillnaderna mellan SCB:s och Skogsstyrelsens statistik.

	SCB	Skogsstyrelsen
<i>Tidpunkt (biotopskydd)</i>	Laga kraft	Beslutsdatum
<i>Källa för produktiv skogsmark</i>	NMD	Eget register
<i>Ekopark-/Vitryggsavtal (naturvårdsavtal)</i>	Ja	Nej
<i>Överlappsanalys</i>	Ja	Nej
<i>Inkluderar kommuner/länsstyrelser</i>	Ja	Nej

Elektronisk publicering

Detta statistiska meddelande finns kostnadsfritt åtkomligt på Skogsstyrelsens webbplats [Statistik - Skogsstyrelsen](#) .

Fullständiga tidsserier finns i Skogsstyrelsens statistikdatabas. Där kan du generera data i valfritt format för nedladdning eller läsning på bildskärm. [Skogsstyrelsen statistikdatabas](#).

In English

Summary

The rate of formation of the Swedish Forest Agency's new habitat protection areas and nature conservation agreements remained low in 2020 compared to previous years. Over the past 20 years, an average of 352 new habitat protection areas and 250 new nature conservation agreements have been formed per year. The total productive forest land area was on average 1,357 and 1,623 hectares, respectively, for the two forms of protection. In 2020, 123 new habitat protection areas and 45 new nature conservation agreements were formed with a total productive forest land area of 727 and 332 hectares, respectively. The decrease in 2020 compared with previous years was mainly due to reduced funding for area protection.

Habitat protection areas and nature conservation agreements are the forms of protected forest that the Swedish Forest Agency administers. From 1993 to 2020, just over 39,100 hectares of nature conservation agreements have been signed by the Swedish Forest Agency and respective landowner, almost 32,600 hectares of habitat protection areas have been formed. There were just over 5,450 nature conservation agreements in 2020 and almost 8,620 habitat protection. It happens that, for example, nature conservation agreements cease to apply, which means that the number and the total area formed, over all years, does not increase by the corresponding newly formed area. On average, the size of the nature conservation agreements was 7.4 ha in 2020 and the size of the habitat protection was on average 5.9 hectares. Over time, the tendency is for the areas to become fewer but slightly larger.

The agreements signed by the Swedish Forest Agency are linked to special biotopes. The most common biotope type for nature conservation agreements is natural and near-natural coniferous forests, almost 15,300 hectares of productive forest land, which is 45 percent of all productive forest land in nature conservation agreements. The most common biotope type in habitat protection areas is natural and near-natural old-growth forests, which make up 68 per cent of the productive forest land area in the protection instrument.

In total, just over SEK 2.7 billion has been paid out for habitat protection areas and almost SEK 529,000 for nature conservation agreements since 1993. The average price per hectare for habitat protection areas has increased by 15.2 per cent in 10 years and decreased by 2.4 per cent for the nature conservation agreements.

During the year 2020, no new protected areas of montane forest have been formed under the auspices of the Swedish Forest Agency. No new nature conservation agreements with the aim of social values have been concluded this year either.

Background

The areas that can be classed as habitat protection areas are, according to the legislation, "small land or water areas that are important environments for threatened plants or animals, or especially important to protect for other reasons". The aim with creating habitat protection areas is, according to the legislation, to protect the biological values.

The most common size for the protected areas are 2-10 hectares, but they can be up to 20 hectares in size.

The law restricts operations or activities that can damage the environment within habitat protection areas. The ownership and the hunting rights are not affected by the decision.

The land owner gets full compensation plus 25 percent extra for the limitation in the management of the forest. The state compensates for the reduced value of the property.

Nature conservation agreements are voluntary contracts between the Swedish Forest Agency and forest owners. The aim is to preserve, develop or to create areas with high natural values.

The nature conservation agreements can be valid up to 50 years and the set-aside areas are included in Sweden's statistics for formally protected areas, as even this form of protection is considered to be long-term. The land owner receives economical compensation for the limitations in the management that the agreement results in.

Areas that are signed as nature conservation agreements are usually between 3 and 20 hectares with an average of 6 hectares, but can, in a few cases, be as large as 100 hectares.

Natural values are in focus for the nature conservation agreements, but also woodland sites with cultural heritage values are of importance as many interesting habitats are on farmland.. Since 2015 it is also possible to protect areas important for recreation.

The Swedish Forest Agency is responsible for habitat protection areas and nature conservation agreements, when the habitats are situated on forest land.

Statisticson habitat protection areas and nature conservation agreements are a part of Swedish Official Statistics. The Swedish Forest Agency conduct and publish statistics about the areas they are responsible for.

List of tables

Explanation of symbols	8
1. Land area and productive forest land area in habitat protection areas and nature conservation agreements in Sweden, hectares.	9
2. Average productive forest land area in new habitat protection areas and nature conservation agreements per year, hectares.	10
3. Productive forest area in nature conservation agreements and habitat protection areas by type of habitat, in Sweden in year 2020, (hectares).	11
4. Yearly accumulated numbers of habitat protection areas and nature conservation agreements in Sweden.	12
5. Total compensation for habitat protection areas and nature conservation agreements by county, in year 2020, 1 000 SEK.	13
6. Average preliminary compensation for new habitat protection areas and nature conservation agreements, SEK per hectare productive forest area.	14
7. Total number and area of forest land and productive forest land of habitat protection areas and in nature conservation agreements, above border of sub-montane forest 2020, hectares.	15
8. Number, area and compensation for nature conservation agreements by social values, per year, hectares, SEK.	15

List of terms

Alkärr	Alder fens
Anlagt brandfält	Deliberately burnt forests
Biotopskydd	Habitat protection area
Boplats, spelplats, växtplats	Nesting sites, leks and special plant localities
Brandfält	Burnt forest
Hassellundar och hasselrika skogar	Hazel groves and woods rich in hazel
Hela landet	Entire country
Kalkmarkskogar	Forest on calcareous ground

Kantzon, korridor, bäck, ravin	Buffer zones, corridors, streams and ravines
Kulturmark, hage, skogsbete	Agricultural land, pastures and wood pastures
Källor med omgivande våtmarker	Springs and surrounding forest wetland
Landsdel	Region
Län	County
Lövbrännelik successionsmark	Areas similar to post-fire deciduous forests
Lövbrännor	Post-fire deciduous forests
Mark med mycket gamla träd	Land with ancient trees
Mindre vattendrag och småvatten med omgivande mark	Brooks and small water biotopes with surrounding land
Myrholmar	Islands of natural and near-natural forests in mires
Naturskogsartad barrskog	Natural or near-natural coniferous forests
Naturskogsartad lövskog	Natural or near-natural deciduous forests
Naturvårdsavtal	Nature conservation agreement
Område	Regional division
Ras- eller bergbranter	Steep cliffs and talus slopes
Ravinskogar	Ravine woods
Rik- och kalkkärr	Calcareous and mineral-rich fens
Sociala värden	Social values
Strand- eller svämskogar	Riparian and flood-land forests
Strand- eller vattenmiljöer som hyser...	Beach or aquatic environments inhabited by threatened or endangered species or habitats that are essential for the survival of threatened or endangered species
Summa	Sum
År	Year
Ädellövskog	Selected valuable deciduous forests
Äldre betespräglad skog	Old wood land pastures
Äldre naturskogsartade skogar	Natural and near-natural old-growth forests
Äldre sandskogar	Old forests on sandy soils
Ö, myrholme	Small islands surrounded by water or mires
Örtrika allundar	Alder groves rich in vascular plants
Örtrika sumpskogar	Wetland forests rich in vascular plants